

Τα αρχαία ελληνικά αγγεία

8. ΕΛΑΙΟΔΟΧΕΙΑ

I. Λήκυθος (ή Ληκύθιον) (σχ. 22α, β,)

Αγγείο με μία λαβή, στενό λαιμό, κυλινδρικό συνήθως σώμα και βαθύ στόμιο. Οι λήκυθοι χρησιμοποιούνταν για την υποδοχή του μαγειρικού λαδιού, κυρίως όμως περιείχαν αρωματικά έλαια των γυναικών και των αθλητών· παράλληλα αποτελούσαν και δοχεία προσφοράς του λαδιού στους νεκρούς (λευκές λήκυθοι). Χρησιμοποιούνταν ακόμα και ως σήματα σε τάφους γυναικών κυρίως.

Υπάρχουν τρεις βασικοί τύποι ληκύθων:

α) Λήκυθοι με ενιαία καμπύλη από το λαιμό μέχρι τη βάση (πρώιμος τύπος) (σχ. 22α).

β) Στον τύπο αυτό ο ώμος ξεχωρίζει από το κυλινδρικό σώμα (σχ. 22β).

γ) Ο τύπος αυτός φέρει κοντόχονδρο σώμα, επίπεδη βάση και όχι ευδιάκριτο ώμο (αρυβαλλόσχημη λήκυθος) (σχ. 22γ).



σχ. 22. Λήκυθος α, β

II. Αρύβαλλος (σχ. 23α, β)

Αγγείο με στενό λαιμό· περιείχε αρωματικά έλαια για το λουτρό των γυναικών και των αθλητών.

Απαντούν δύο τύποι αρυβαλλών:

α) «Κορινθιακός»: φέρει στερογγυλό σώμα, επίπεδο στόμιο και μία λαβή (σχ. 23α).

β) «Αττικός»: φέρει ημισφαιρικό στόμιο και συνήθως δύο στενές λαβές με προεξοχές (σχ. 23β).



σχ. 23. Αρύβαλλος α, β

III. Αλάβαστρον (σχ. 24)

Αγγείο επίμηκες με στενό λαιμό για τη φύλαξη και μεταφορά αρωμάτων. Δεν έχει λαβές, αλλά μερικές φορές φέρει τοξωτές σπές ή «ώτα».

Αλάβαστρα κατασκευάζονταν από διάφορα υλικά: γυαλί, πηλό, αλάβαστρο κ.α.



σχ. 24. Αλάβαστρον

IV. Ασκός (σχ. 25)

Αγγείο με ημισφαιρικό πεπεσμένο σώμα και τοξωτή λαβή που καταλήγει στο στόμιο, το οποίο είναι λοξό προς τα επάνω για ελεγχόμενη ρύση. Το σχήμα αυτό του αγγείου προσφέρεται για εκροή λαδιού σε σταγόνες ή μικρές ποσότητες.

Το όνομά του προέρχεται από την ομοιότητα του σχήματός με ασκό αίνου με δεμένο στόμιο.



σχ. 25. Ασκός



σχ. 26. Πυξίδα α, β, γ

9. ΑΓΓΕΙΑ ΓΙΑ ΤΗ ΦΥΛΑΞΗ ΑΝΤΙΚΕΙΜΕΝΩΝ

I. Πυξίδα (σχ. 26α, β, γ)

Κυκλικό αγγείο για καλλυντικά (π.χ. κόκκινη βαφή για τα μάγουλα των γυναικών) ή για φύλαξη αντικειμένων καλλωπισμού. Το όνομα «πυξίς» είναι ρωμαϊκό· το αττικό όνομα ήταν πιθανώς «κυλιχίς».

Υπάρχουν αρκετοί τύποι πυξίδων:

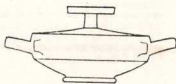
- α) Σώμα στο σχήμα κυπέλλου με τρία επίπεδα πόδια (τριπόδη πυξίδα) (σχ. 26α).
- β) Με χαμηλές κυρτές πλευρές, θολωτό πάμα και χαμηλό πόδι (σχ. 26β).
- γ) Με υψηλές κυρτές πλευρές και κάλυμμα με λαβή.
- δ) Κυλινδρικό σώμα με επίπεδο πάμα χωρίς λαβή (σχ. 26γ), ο τύπος «πουδριέρας».

II. Λεκανίς (σχ. 27)

Βαθύ πιάτο με κάλυμμα και δύο οριζόντιες λαβές. Κάποτε ως λαβή χρησιμοποιείται ένα κυλινδρικό στέλεχος που ξεκινά από το χείλος και απολήγει στο δισκοειδές πάμα, του οποίου η άνω επιφάνεια είναι κυρτή και πεπιεσμένη στο κέντρο· το πόδι είναι πλατύ.

Χρησίμευε για διάφορους σκοπούς: για τοποθέτηση φαγητού, για πλύσιμο, για βουσίες κ.ά. Μέσα σε λεκανίδες επίσης τοποθετούνταν κοσμήματα, αρώματα και γυναικεία «παχινίδια» που έστειλαν οι γυναίκες στη νύφη τη δεύτερη μέρα του γάμου, στα «Επταύλια» (σχ. 28).

Άλλα αγγεία, με σχήμα ίδιο με της λεκανίδας, αντί για δύο λαβές έχουν μία ή καμία, το δισκοειδές πάμα δεν έχει καμπύλη ή προεξοχή στην άνω επιφάνεια και το πόδι δεν είναι πλατύ.



σχ. 27. Λεκανίς

10. ΑΓΓΕΙΑ ΕΠΙΤΡΑΠΕΖΙΑΣ ΧΡΗΣΕΩΣ

I. Πινάκιον (σχ. 28)

Τα πινάκια έχουν το σχήμα πιάτου αλλά παρουσιάζουν πολλές ποικιλίες: με στέλεχος και δύο λαβές, τετράγωνα ή κυκλικά, αβαθή ή βαθιά. Η λέξη πινάξ σημαίνει αρχικά επίπεδο ή σανίδα και πρέπει να αναφέρεται σε ξύλινα πιάτα.



σχ. 28. Πινάκιον

Σημειώσεις:

1. Το μικρό φυσικό μέγεθος των αγγείων των ομάδων 8,9 και 10 μας αναγκάζει να τα αποδώσουμε σε μεγαλύτερες διαστάσεις.
2. Σχ. 23β Αρύβαλλος έχει αποδοθεί εκτός κλίμακας. (Για σωστή κλίμακα βλέπε 23α).
3. Σχ. Πινάκιον, προκειμένου να φανεί η εικονογράφηση, το σχ. 28 αποδόθηκε εκτός κλίμακας (λίγο μεγαλύτερο).

Βιβλιογραφία

- 1) Ch. Dugas, *La céramique grecque*, Paris 1924. 2) Richter and Milne, *Shapes and Names of Athenian Vases*, 1935. 3) Villard, *Les vases grecques*, 1956. 4) G. Richter, *Αρχαία Ελληνική Τέχνη* (μετάφραση Κατ. Κορρέ), 1959. 5) W. Schirring, *Griechische Tongefäße*, Berlin, 1967. 6) R. M. Cook, *Greek Painted Pottery*, 1972. 7) Boardman, *Αθηναϊκά Μελανόχρωφα Αγγεία*, 1974 (μετ. Όλγα Κατρινιστασιού). 8) Boardman, *Αθηναϊκά Ερυθρόχρωφα Αγγεία*, 1975 (μετ. Ελ. Παπουτσάκη-Σερμυέτη). 9) Folsom, *Attic Red-Figured Pottery*, 1976. 10) Χ. Ντούμας-Π. Μαργακού, *Αρχαία Ελληνική Τέχνη*, Συλλογή Ν. Π. Γουλιανέρη, 1978.

Επιμέλεια: Δ. Αμυρίδης

Κείμενα: Σταυρούλα Δ. Ασημακοπούλου
Αρχαιολόγος