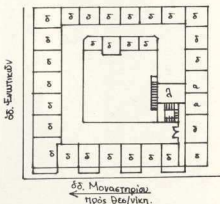


# Ένα Χάνι τής Θεσσαλονίκης



Λειτουργικό διάγραμμα όρους.

Κλίμακα 1:500.

δ = δωμάτιο α = αποθήκη λ = λουτρό - W.C.

Στό ισόγειο, εξωτερικά ήταν παραταγμένα τὰ μαγαζιά — κτηνίατρος, κούρες, κ.ά. Εσωτερικά ήταν οι αποθήκες, ένα καφερείο, αλλά κυρίως οι στάβλοι που στεγάζαν τὰ ζώα των ταξιδιωτών. Η είσοδος γινόταν από τήν δδ. Μοναστηρίου και είχε πλάτος 300 μ και ύψος 2.50μ.

Στή Θεσσαλονίκη του 19ου αιώνα, έξω από τὰ δυτικά τείχη τής πόλης και στάθρια τών συνοικιών Ρεζή Βαρδάρι και Μπάρας, κοντά στον παλιό σιδηροδρομικό σταθμό, χτίστηκαν αρκετά «χάνια» που φιλοξενούσαν τους ταξιδιώτες. Πάνω στη σημερινή οδό Μοναστηρίου — προέκταση δυτικά τής οδ. Έγνατίας — ήταν κτισμένα τὸ «Κορυτσά» Χάνι, τὸ «Πατέρα» Χάνι, τὸ «Κρούσοβο» Χάνι καθώς και άλλα. Τὸ «Κορυτσά» Χάνι έχει ιδιοκτήτες από τὸ Μοναστήρι και είναι τὸ μόνο πού διατηρεῖται στή Θεσσαλονίκη· λειτουργοῦσε σάν Χάνι ὡς πρὶν ἀπὸ 15 χρόνια, ὅποτε κι ἐκλείσει. Οἱ περισσότερες πληροφορίες ἀφοροῦν τὸ «Πατέρα» Χάνι κτισμένο 100 μέτρα δυτικά τοῦ Κορυτσά-Χάνι (ἢ ὀνομασία «Πατέρα» δόθηκε στὸ Χάνι ἀπὸ τὸν Πατέρα, ἐνοικιαστή τής ἐπιχείρησης πρὶν τὸ 1900).

Τὸ «Πατέρα» Χάνι χτισμένο στὸν 19ο αἰώνα, στὸ δρόμο πού ἀδηγοῦσε στήν πόλη, βρισκόταν στήν οδ. Μοναστηρίου 11, γωνία οδ. Ἐνωτικῶν. Τὸ 1979 κατεδαφίστηκε σάν ἐπικίνδυνη ἐτοιμόρροπο ἀπ' τὸ σεισμό τοῦ 1978. Ἦταν κτισμένο μὲ τὸν παραδο-

σιακὸ τρόπο, τσατμάδες και μπαγδατιά, σὲ κλειστὸ σχῆμα κάτοψης, σὲ οἰκόπεδο 1000μ<sup>2</sup>, καί ἀφηνε ἐσωτερικὴ αὐλὴ 200μ<sup>2</sup>.

Τὸ 1905 τὸ βόρειο τμήμα, στήν οδ. Μοναστηρίου, ξανακτίστηκε ἀπὸ τὸν Ἰταλὸ ἀρχιτέκτονα Bitaliano Roselli (Γενὶ Τζαμί, ἀνακαίνιση και προσθήκες στὸ Kopak. Τ. Ὑπουργεῖο Βορείου Ἑλλάδας) σὲ νεοκλασσικὸ ρυθμὸ καί μὲ νέα ὑλικά δόμησης — μπουντρέλια, φέροντες τοίχοι μὲ μπαπικὴ πλινθοδομή. — Τὸ καινούριο τμήμα λειτουργεῖ, πλέον, σάν ξενοδοχεῖο.

Τὸ 1918 ἤρθε ἀπὸ τήν Κορυτσά ὁ Θ. Παπαδάμου κι ἀγόρασε ἀπὸ τοὺς Ἀλβανοῦς ιδιοκτῆτες τὸ μισὸ περίπου μερίδιο στὸ χάνι καί ἐγκαταστάθηκε σ' αὐτὸ μὲ τήν οἰκογένειά του. Ἐτεῖ ἡ νοτιοανατολικὴ γωνία τοῦ κτηρίου διαμορφώθηκε γιὰ νὰ στεγάσει τοὺς μετανάστες.

Τὸ 1940 πέφτει βόμβα στὸ νοτιοδυτικὸ τμήμα τοῦ κτηρίου καί προκαλεῖ ζημιές. Τὸ 1948 ἀπὸ τὸν καινούριο ιδιοκτῆτὴ Δ. Θ. Παπαδάμου γίνεται δεύτερη μεγάλη ἐπισκευή-ἐπέμβαση. Τὸ λιακωτὸ τοῦ νεοκλασσικοῦ δόρειου τμήματος, πού ἐβλεπε στήν ἐσωτερι-

κὴ αὐλή, και τὸ ἀνατολικὸ λιακωτὸ κλεινόνται μὲ πλινθοδομή καί ἔτσι τὸ ξενοδοχεῖο ἐξερωφαιζεται. Ἐξχωριστὴ εἴσοδος — ρεσεψιὸν — διαμορφώνεται στὴ δυτικὴ πλευρὰ τής ὄψης τής οδ. Μοναστηρίου και πίσω στήν αὐλὴ τμήμα στοάς μετασκευάζεται σὲ γραφεῖο. Μὲ τὴ μορφή αὐτὴ λειτουργοῦσε ἀλλὰ 30 χρόνια σάν ξενοδοχεῖο «Πατέρα», ὅποτε και καταστράφηκε ἀπὸ τὸ σεισμό τοῦ 1978. Ἀντίστοιχὴ διάταξη λειτουργικὴ ἔχει και τὸ «Κορυτσά» Χάνι πού ὡς σήμερα διατηρεῖται σὲ μεγάλὸ ποσοστὸ τής ἀρχικῆς τὸυ κατασκευῆς. Διατηρεῖται σὲ κακὴ κατάσταση, χωρὶς σοβαρὲς ἐπεμβάσεις. Εἶναι κι αὐτὸ κτισμένο γύρω ἀπὸ μιά ἐσωτερικὴ αὐλή. Στὸ ισόγειο ἔχομε ἀντίστοιχὴ διάταξη μὲ τὰ μαγαζιά περιμετρικά — λειτουργοῦν μέχρι σήμερα — και τοὺς στάβλους ἐσωτερικά. Στὸν δόροφο τὰ δωμάτια ἐπικοινωνοῦν μὲ τὸ λιακωτὸ και βλέπουν στὸ δρόμο. Ὅλη αὐτὴ ἡ ἐξύλινη κατασκευὴ φθεῖρεται μὲ τὸ χρόνο και μένει ἐγκαταλειμμένη χωρὶς φροντίδα συντήρησης.

Ἄννα Παπαδάμου



Στόν όροφο όλα τὰ δωμάτια ήταν διαταγμένα περιμετρικά στην έξωτερική πλευρά κι έδλεπαν στό δρόμο. Ή είσοδος στό καθένα άπό αυτά γινόταν μέ πόρτα πού άνοιγε στόν ήμισυπαίθριο διάδρομο — λιακωτό — πού περιήρχε τόν όροφο. Σέ κάποια έπέμβαση, πριν τó 1905, κλειστήκε τμήμα τού νότιου διάδρομου και μετασκευάστηκε σέ δωμάτιο.



Γλέντι στην αϋλή τού Χανιού τó 1918 στην έπιστράτευση.

### Inns of Thessaloniki

In the 19th century Thessaloniki, quite many inns were built outside the city walls and close to the railway station, like the so-called "Korytsa" inn, the only one preserved today but not any more in use.

Here we deal only with the so-called "Patera" inn that was built in the 19th century not far from the "Korytsa" and was demolished in 1979 soon after the earthquake of the previous year. It was built according to the traditional way and displayed a rectangular, closed plan with an inner yard in the middle, occupying 200 sq. m.

In 1918 corner of the inn was transformed to shelter immigrants.

Extensive repairs and alterations were made in 1948 that resulted to the creation of a modern hotel of European standards that stood there serving its clientele for thirty whole years, until the earthquake of 1978. The abandoned inn "Korytsa" repeats the original form, before any alteration was attempted.