

‘Η ἀρχαία πόλη τῆς Χαλκίδας I

Ἡ Χαλκίδα, ἡ πρώτη πόλη τῆς ἀρχαίας Εὐβοίας καί μία ἀπό τίς πιά σημαντικές ναυτικές πόλεις τῆς ἀρχαίας Ἑλλάδας, εἶναι σήμερα σχεδόν ἀγνωστή ἀρχαιολογικά. Ἡ ἀντίθεση ὀφείλεται σέ πολλούς λόγους καί, πάντως, ἔχει καταδικάσει τῆ Χαλκίδα σέ ἐπιστημονική ἀφάνεια ὡς πρὸς τὴν ἱστορική καί πολεοδομική τῆς ἐξέλιξη. Ἡ συγκέντρωση τῶν πληροφοριῶν τῶν ἀρχαίων φιλολογικῶν πηγῶν πού ἀναφέρονται στὴν τοπογραφία τῆς πολιτείας δέν ἀκολουθήθηκε ἀπὸ παράλληλη συστηματικὴ παρουσίαση ὅλων τῶν μέχρι τίς μέρες μας ἀρχαιολογικῶν τῆς εὐρημάτων καί μόνο ἡ σύζευξη τῶν δύο, ὅπως εἶναι φυσικό, μπορεῖ νὰ προσφέρει μιὰ ολοκληρωμένη εἰκόνα τῆς ἱστορίας καί τῆς προσφοράς τοῦ τόπου.

Εἶναι καιρὸς πιά νὰ ἀναληφθεῖ ἡ συνθετικὴ αὐτὴ ἐργασία.

Πέτρος Γ. Καλλιγᾶς

Ἐφορος Ἀρχαιοτήτων

Ἡ συνεχής οἰκηση τὸ εὐρύτερο χωρὸν τῆς Χαλκίδας ἀπὸ τὰ προϊστορικά ὡς τὰ σημερινά χρονία, μὴ ιδιαίτερη ἔνταξη κατὰ τὸς ἱστορικούς χρόνους καὶ τῆ μεσαιωνικῆ ἐποχῆ, εἶναι μιά ἀπὸ τὴ βασικὴ αἰτίας τῆς καταστροφῆς τῶν μνημείων τῆς Μεγαλόπολης λιθίνου ναοῦ, δημοσίου κτίριου, στοῦς νεώρια, καθὼς καὶ ἀξιόλογο ἰδιωτικὰ σπιτία ἐνταγμένα σὲ ἕνα καθορισμένο πολεοδομικὸ σχεδιασμὸ μὴ χαρνεμμένων εὐθύγραμμων δρόμων, ἀποχετευτικὸ σύστημα καὶ σὺμπλεγμα συστήματος ὑδρέυσης; αὐτὴ εἶναι ἡ εἰκόνα τῆς ἀρχαίας Χαλκίδας στὰ ἱστορικά χρονία ὅπως συνάγεται ἀπὸ τὰ πολὺ ἀποσπασματικὰ ἀκόμη ἀρχαιολογικὰ εὐρήματα. Ἐπειδὴ ὅμως ἡ καταστροφὴ τῶν κτισμάτων αὐτῶν εἶναι τόσο ἐκτεταμένη πρέπει κάθε στοιχεῖο, κάθε εὐρύμα, ὅσο μικρὸ καὶ ἂν εἶναι, νὰ ἀποτυπώνεται ὡσαύτῃ στὸ χάρτη, νὰ ἀξιολογεῖται καὶ νὰ ἐντάσσεται μὲ αὐτὸ τὸν τρόπο στὸ οἰκιστικὸ σύνολο. Τότε αἰσιγὰ θὰ μὴ ἀποκαλυφθεῖ ἡ ἀκριβὴς εἰκόνα τῆς ἀρχαίας πόλης, ποὺ διακρίθηκε γιὰ τὴ σημαντικὴ ἀποικιακὴ τῆς δραστηριότητα, τὸ δραστήριον ναυτικὸ καὶ τὸ ἔνθεν ἐμπόριον, καθὼς καὶ τὸς ἐπιδέξιους τεχνίτες τῆς, μεταλλουργοὺς καὶ ἀγγειολάστες. Τότε, ἔτιπουν, θὰ ἐπισημάνουμε σὲ ποιά σημεία τῆς πόλης θὰ πρέπει νὰ ἀποδοθεῖσθε σὲ συστηματικὴ μὴ καὶ προγραμματισμένη ἀνασκαφῆ.

Ἡ προσπάθεια ἦταν ἀναγκαῖα νὰ ἀναληφθεῖ τὸ ταχύτερο δυνατό, γιὰτὶ καὶ ἡ σημερινὴ δραστηριότης στὸν τόπο ἐπιταχύνουν τὴν ἐξάνανση τῶν στοιχείων τὸν παρελθόντος. Τῆ μεγάλη σημερινὴ οἰκοδομικὴ δραστηριότητα συνδεῖται δυστυχῶς μὴ ἐκτεταμένη ἀλλοίωση τοῦ τοπίου: Οἱ χαμηλοὶ λόφοι καὶ οἱ μικρὲς κοιλάδες ποὺ συνέβησαν τὴν ἀρχαία πόλιν ἔχουν σχεδὸν ἐξαφανισθεῖ. Τὰ σύγχρονα λατομεῖα ἔχουν ἤδη καταφάγει καὶ καταστρέψει σημαντικὰ ἀρχαιοτῆτες στὴς πλαγίαις τῆς ἀρχαίας ἀκρόπολης (σημ. Βαθροσούνη). Ἡ καρδιά τῆς ἀρχαίας πόλης — τὸ λιμάνι τὸ Ἄγ. Στεφάνου — ἔχει στὸ μεγαλύτερο μέρος τὸ ἐπιχωσθεῖ, τὸ μεσαιωνικὸ λιμάνι τὸ Βούργου (σημ. Βούρκος) ἀκολουθεῖ γοργὰ τὴν ἴδια μοῖρα.

Τὸ ἐργὸ τῆς κατανόησης τῆς τοπογραφίας τῆς ἀρχαίας πόλης θεωρήσατο ὅτι πρέπει νὰ εἶναι ἀπὸ τὰ πρωταρχικά τῆς Ἐφορείας Ἀρχαιοτήτων τῆς Εὐθείας, καὶ σὲ αὐτὸ δρῆκα συνεργάτες τοὺς Ἐπιμελητῆς Ἀρχαιοτήτων τῆς Ἐφορείας, τὴν Κα Ἀλκ. Χωρήμεν ἀρχικά, τὸν κ. Ἀδ. Σάμψων καὶ τὸ δ. Ἄμ. Καραπασχαλίδου ἔπειτα. Ἐλπίζεται ὅτι παράλληλα τὸ Ἀρχαιολογικὸ Μουσεῖο τῆς Χαλκίδας θὰ μπορέσει στὸ ἄμεσο μέλλον νὰ παρουσιάσει καὶ νὰ προβάλει τὰ ἀρχαιολογικὰ στοιχεῖα ποὺ συνθέτουν τὴν πραγματικὴ φυσιογνωμία καὶ τὴν ἀκτινοδο-

λία τῆς σπουδαιότερης εὐδοικῆς ναυτικῆς πόλης.

Τὸ ἐργὸ τῆς ἀνασκαφικῆς ἔρευνας τῆς ἀρχαίας πόλης συντελεῖται ἀπὸ χρόνια μεθοδικὰ ἀπὸ τὰ μέλη τῆς ἑλληνικῆς Ἀρχαιολογικῆς Ὑπηρεσίας. Ἄν ἐξαιρέσει κανεὶς τὴς παλιὰς ἀνασκαφῆς τὸ τότε γυμνασιάρχην Γ. Παπαβασιλείου, στὴς ἀρχὲς τοῦ αἰῶνα μας, ἡ γνώσις μας γιὰ τὴν ἀρχαία Χαλκίδα ὀφείλονται κυρίως τὴν ἐργασίαν τῶν νεότερων αὐτῶν ἐλλήνων ἀρχαιολόγων, ποὺ χρόνον μὲ τὸ χρόνον τὴν τελευταία 25ετία ἐρεύνησαν, κατέγραψαν καὶ ἀποτύπωσαν τὰ εὐρήματα, ποὺ ἀνακαλύπτονταν στὰ διάφορα οἰκόπεδα ἢ τοὺς κοινόχρηστους χώρους τῆς σημερινῆς πόλεως. Νομίζω, ὅτι εἶναι φτᾶσει ἡ ὥρα νὰ συγκεντρώσουμε καὶ νὰ ἀποδοιπορήσουμε αὐτὴς τῆς γνώσις καθὼς καὶ τὸ ἀρχαιολογικὸ ὑλικὸ, ποὺ εἶναι συσσωρευθεῖ ὅλα αὐτὰ τὰ χρονία στὸ Μουσεῖο τῆς Χαλκίδας. Ἡ ἀναδιοργάνωση τῶν ἀποθηκῶν τὸ Μουσείου — ὕστερα ἀπὸ τοὺς σεισμοὺς τοῦ 1981 — ἐρχεται στὴν κατάλληλη στιγμὴ, ὡστε ἕνας ἐπανελέγχος τῶν εὐρημάτων νὰ εἶναι πρόσφορος καὶ χρήσιμος.²

Θὰ πρέπει κανεὶς, ἐδῶ, πάντως, νὰ ἀναφέρει καὶ μερικὲς ἔρευνες ἔξενων ἀρχαιολόγων ποὺ ἔγιναν κατὰ καιροὺς στὴ Χαλκίδα, χωρὶς ὅμως ὀυσιαστικὰ ἀποτελέσματα γιὰ τὴν γνώσις τῆς ἀρχαίας τοπογραφίας.

Στὰ χρονία τοῦ δευτέρου παγκόσμιου πολέμου πραγματοποιήθηκαν ἀρκετὲς μικρὲς ἔρευνες σὲ διάφορα σημεία τῆς ἀρχαίας πόλης ἀπὸ τοὺς γερμανοὺς R. Harder καὶ S. Lauffer πρῶτᾶ³ καὶ τοὺς B. Schweitzer καὶ W. Schadewaldt ὕστερα⁴, ἀλλὰ χωρὶς νὰ ἔχουν δημοσιευθεῖ πουθενὰ τὰ σχετικὰ τὸς ἀποτελέσματα. Ὅρισμένα ἀπὸ τὰ εὐρήματα τῶν ἀγνωστων αὐτῶν ἀνασκαφῶν κατατέθηκαν τότε στὸ Γερμανικὸ Ἀρχαιολογικὸ Ἰνστιτούτο στὴν Ἀθήνα καὶ προέρχονταν ἀπὸ τὰφρους, τοιμὲς καὶ περιουλογγῆ. Μετὰ τὴ λήξη τοῦ πολέμου τὰ ἀρχαία, μαζί μὲ ἄλλα, μεταφέρθηκαν κατ' ἔθικον Ἀρχαιολογικὸ Μουσεῖο Ἀθηνῶν, ἀπὸ ὅπου ἐπαναποστηρίχθησαν στὴ Χαλκίδα, ὅσα ἄνηκαν ἐδῶ, μόλις τὸ 1981, ἀφοῦ ἔμειναν μερικὰ χρονία καὶ στὸ Μουσεῖο τῆς Ἐρέτριας.⁵ Οἱ ἔρευνες ἔγιναν τότε, ὅπως φαίνεται, στὴν χερσονήσου τὸ Μπαρτιὰ καὶ τῆς Κακῆς-Κεφαλῆς, καὶ ἄλλοι.

Στὰ 1952 ἡ Χαλκίδα ἔλκυσε τὸ ἐνδιαφέρον τοῦ γερμανοῦ ἀρχαιολόγου Γαβριὴλ Βέλτερ, γνωστοῦ ἀπὸ τὴν ἐργασίαν τοῦ στὴν Αἴγινα. Πραγματοποίησε ὀρισμένους ἀνασκαφικὲς ἔρευνες στὴν περιοχή τῆς ἀρχαίας πόλης (Ἄγ. Στεφάνου, Καμάρης, κλπ.) ἀλλὰ οὐτὲ ἡ θέση τῶν ἀνασκαφῶν οὐτὲ τὰ εὐρήματά τους μὴ εἶναι σημερὶν γνωστὰ καὶ οὐτὲ δημοσιεύθησαν ποτὲ, ἴσως γιὰτὶ ὁ Βέλτερ πέθανε

λίγο ἀργότερα, τὸ 1954.⁶

Ἡ πρώτη συστηματικὴ δουλειὰ γιὰ τὴν ἀρχαία Χαλκίδα ὀφείλεται τοὺς ἀγγλοὺς ἀρχαιολόγους, στὰ τέλη τῆς δεκαετίας τοῦ 50. Στὸ ἀξιόλογο ἄρθρον ποὺ γιὰ τὴν εὐδοικὴν κεραιμικὴ καὶ ἱστορία ὁ J. Boardman (1957)⁷ πρῶτος δημοσιεύει εὐρήματα κεραιμικῆς ἀπὸ τῆ Χαλκίδας καὶ πρῶτος προσαβεῖ νὰ κατατάξει καὶ νὰ συστηματοποιεῖ τὴν σχετικὴ ἔρευνα. Τὸ ἀρχαιολογικὸ ὑλικὸ ποὺ παρουσιάει προερχόταν ἀπὸ περιουλογγῆ κυρίως ἀπὸ τὴν περιοχή τοῦ παλαιοῦ λατομεῖου Ντεγιάννη στὴς βόρειες ὑπάρειες τοῦ Βαθροσούνη καὶ σημερὶν εἶναι καταθεθειμένο στὴ συλλογῆ τῆς Ἀγγλικῆς Ἀρχαιολογικῆς Σχολῆς στὴν Ἀθήνα.⁸ Ἡ μικρὴ αὐτὴ συλλογῆ πλουσιώτηκε μὲ νέα εὐρήματα κεραιμικῆς ἀπὸ τὴν ἴδια περιοχή ὕστερα ἀπὸ τῆς νεότερες ἐπιφανειακὲς ἔρευνες τῶν ἀγγλῶν ἀρχαιολόγων H. Sackett καὶ M. Popham τῆς δεκαετίας τοῦ '60 ποὺ ἐπεκτετάθηκαν σὲ ὅλο τὸ νησί.⁹ Στὴς ἔρευνες συνέπραξε καὶ ὁ ἀμερικανὸς ἀρχαιολόγος T. Jacobson μὴ ἀποτελέσασα νὰ σχηματισθεῖ μικρὴ συλλογῆ ἀρχαίων ἀπὸ τὴν Εὐβοία καὶ στὴν Ἀμερικανικὴ Ἀρχαιολογικὴ Σχολῆ τῆς Ἀθήνας. Ἐνῶ τὰ συμπεράσματα τοῦ διατυπώθηκαν στὴ μελέτη τοῦ γιὰ τὴν προϊστορικὴ Εὐβοία τὸ 1964.¹⁰

Ἀπὸ τοὺς νεότερους μελετητῆς τῆς Χαλκίδας εἶναι ὁ Ὀλλανδὸς φιλόλογος S. Bakhuizen. Τὸ βασικὸν τὸν ἐργον γιὰ τῆ Χαλκίδα δὲν ἔχει ἀκόμη δημοσιευθεῖ ἀλλὰ στὰ ἄλλα σχετικὰ γράπτῃ τοῦ¹¹ ὑπάρχουν ἐνδιαφέρουσες ἰδέες καὶ πρόσφορον φιλολογικὸ ὑλικὸ γιὰ τὴν ἱστορία τῆς ἀρχαίας πόλης.

Παρά τὴν ἐργασία ποὺ ἔχει προηγηθεῖ, ἡ συστηματοποίηση τῶν συμπερασμάτων τῶν ἀνασκαφῶν ἔρευνῶν ποὺ συντελοῦνται ἀπὸ τὴν ἑλληνικὴ Ἀρχαιολογικὴ Ὑπηρεσία παραμένει, κατὰ τὴ γνώμη μου, ἡ μόνη ποὺ θὰ μὴ ἀποκαλύψει τελικὰ τὴν πραγματικὴ συνολικὴ εἰκόνα τῆς ἀρχαίας πόλης σὲ ὅλες τῆς περιόδους τῆς ζωῆς τῆς, ἀπὸ τὴν ἰδρυσθῆ τῆς κατὰ τὴ γεωμετρικῆ ἐποχῆ (γύρω στὸ 800 π.Χ.) ὡς τὴν ἐγκατάλειψῃ τῆς στὸ τέλος τῆς ἀρχαιοτῆτας (γύρω στὸ 600 μ.Χ.). Καὶ αὐτὸ εἶναι τὸ ἐργον ποὺ ἔχει ἀναληφθεῖ ἀπὸ τὴν Ἐφορεία μας τώρα.

Τὰ ἀκάρια ὅμως χρονικὰ σημεία εἶναι, φρονῶ, ἔκείνα ποὺ ἀπαιτεῖται νὰ διευκρινιστοῦν πρῶτῶ, ὡστε κατόπιν νὰ εἶναι καθορισμένο τὸ χρονικὸ πλαίσιο μέσα στὸ ὅποιο θὰ κινηθεῖ ἡ πᾶρα πέρα ἔρευνα. Ὁ χρόνος τῆς ἰδρυσθῆ τῆς ἀρχαίας πόλης καὶ ὁ χρόνος τῆς ἐγκατάλειψῆς τῆς ἀποτελοῦν ὀρακοὺς ἱστορικοὺς σταθμοὺς γιὰ τὴ Χαλκίδα, καθοριστικοὺς γιὰ τὴν ἱστορικὴ τῆς ἐξέλιξη καὶ τὴν πολεοδομικὴ τῆς ἀνάπτυξη.

Ἡ γεωγραφικὴ διάρθρωση¹² τῆς πλα-

τιάς χερσονήσου πάνω στην οποία αναπτύχθηκε η πόλη της Χαλκίδας παίζει σημαντικό, όπως είναι φυσικό, ρόλο στην εξέλιξη της πόλης και ή κατανόησή της, σε συνάρτηση προς τα αρχαιολογικά εύρηματα, θα μας επιτρέψει να αναπαραστήσουμε τη σταδιακή οικιστική της μεταλλαγή. Άν άφαιρέσει κανείς τις δύο μικρές άγρες σήμερα χερσονήσους, της Άγ. Μαρίας (Μπαριαριά) και του Άγ. Μάρκου, τα Βαθροβούνια (ύψ. 189 μ.) στά ανατολικά όριζουν μία τριγωνική σχετικά επίπεδη έκταση γής. Στά αρχαία χρόνια ή αίσθηση της χερσονήσου θα ήταν πιο έντονη καθώς ό κόλπος του Άγ. Στεφάνου στά νότια και της Λιανής Άμμου στά θόρεια εισχωρούσαν βαθύτερα άπ όσο σήμερα. Σάν κορυφή του ίσοσκελούς αυτού τριγώνου μπορούμε να θεωρήσουμε τη μικρή χερσόνησο της Κακής - Κεφαλής, πού εισχωρεί στά θόρειο Εύβοικό κόλπο.

Ή πλατιά τριγωνική χερσόνησος, έκτασης περίπου 2250 στρεμ., καλυπτόταν άπό χαμηλούς λόφους και μικρές κοιλάδες ανάμεσά τους, και ήταν εύφορη, κατάλληλη γιά καλλιέργειες άρου και τό νερό δέν έλειπε, όπως μαρτυρεί ή πηγή της Άρέθουσας πού αναβλύζει άκόμη στά ριζά των προστατευτικών Βαθροβουνιών. Ό έκτεταμένος αυτός διάκρυφος λόφος πού υψώνεται στά ανατολικά, χωρίςε τη χερσόνησο άπό τόν υπόλοιπο εύβοικό κορμό άφήνοντας

ένα πέρασμα στά θορειοανατολικά άπό όπου διέρχονταν οι φυσικοί δρόμοι γιά τό θόρειο μέρος του νησιού ή γιά τό νότιο, μέσα άπό τό εύφορο Ληλάντιο πεδίο. Τό παραθαλάσσιο πέρασμα του Άγ. Στεφάνου στά νότια επίσης οδηγούσε στό Ληλάντιο πεδίο και τις έκβολές του Ληλάντα ποταμού.

Ό στενός πορθμός του Εύριπου, μέ τά νερά πού αλλάζουν κατεύθυνση κάθε 6 ώρες, χωρίςε τη χερσόνησο της Χαλκίδας άπό τη βοιωτική άκτή και άποτελούσε συγχρόνως τό πιο στρατηγικό σημείο της περιοχής άφού ένωσε τό θόρειο μέ τό νότιο Εύβοικό κόλπο.

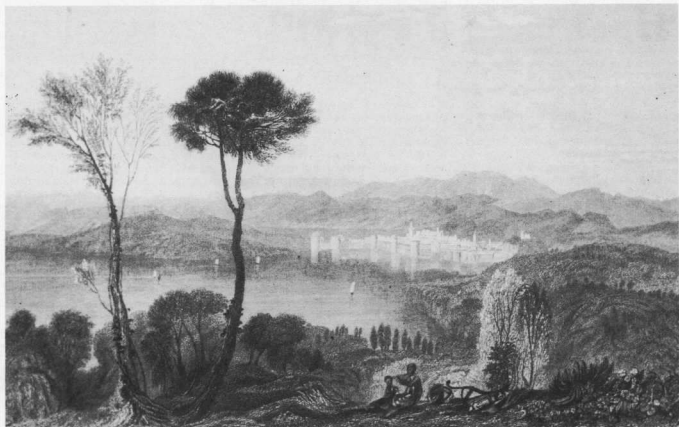
Σποραδικά έπιφανειακά εύρηματα πιστοποιούν ότι ή περιοχή της χερσονήσου κατοικήθηκε ήδη άπό τούς νεολιθικούς χρόνους (άπό την 5η χιλιετία π.Χ.) άλλά μάς είναι, φυσικά, άγνωστη ή μορφή και ή οργάνωση της πρώιμης αυτής κοινωνίας.¹³ Ή πρώτη οργανωμένη μορφή οικησης γιά την οποία διαθέτουμε και περισσότερα στοιχεία είναι της μυκηναϊκής έποχής, μετά τά μέσα της 2ης χιλιετίας π.Χ.

Ή μικρή χερσόνησος της Κακής - Κεφαλής, πού εισχωρεί βαθιά μέσα στόν Εύβοικό κόλπο, έφερε και κατά τη μυκηναϊκή έποχή (14ο - 13ο αιώνα π.Χ.) κάποιον οικισμό, όπως μαρτυρούν τά τεμάχια άγγείων πού βρέθηκαν.¹⁴ Άλλά μόνο συστηματική ανα-

σκαφή — πού έλπίζεται νά γίνει σύντομα, πριν άλλοιιωθεί όριστικά ό τόπος — θα μάς άποκαλύψει την έκταση και τη σπουδαιότητα του οικισμού πού έλεγχε άσφαλώς τη ναυτική διακίνηση στό θόρειο Εύβοικό πός τό πέρασμα του Εύριπου. Οι κάτοικοί του θα ήταν συνδεδεμένοι μέ τη θάλασσα, μέ τά δύο λιμάνια στά ανατολικά και στά δυτικά έξασφάλιζαν τά πλοία τους άπό τις κακοκαιρίες πού έδερναν τό ακρωτήρι.

Σέ άπόσταση περίπου 2 χιλιομέτρων στά νότια μαρτυρείται δεύτερος μικρός οικισμός, στό μυχό του κόλπου του Βαθροβουνίου κοντά στην πηγή της Άρέθουσας.¹⁵ Ό έλεγχος του νότιου Εύβοικού ήταν, άπό τη θέση αυτή, έξασφαλισμένος ενώ ό βαθύς κόλπος του Άγ. Στεφάνου προστάτεψε καλά τόν επίσης ναυτικό αυτό οικισμό. Και έδώ χρειάζεται συστηματική άνασκαφή γιά νά διαπιστωθεί ή διάρκεια ζωής του οικισμού καθώς και τό έάν έξέλειψε πριν άπό τό τέλος της μυκηναϊκής έποχής, όπως μάλλον δείχνει ή κεραμική πού έχει βρεθεί.

Ένα άκόμη άπό τά προβλήματα πού πρέπει νά λυθούν είναι ή πιθανή σχέση των δύο οικισμών και ή χρονική τους άλληλουχία, έάν όληιά διασυνήρξαν χρονικά, ή έάν ό ένας (μάλλον του Άγ. Στεφάνου) ήταν νεότερος άπό τόν άλλο.



Τάφοι που νά ἀνήκουν μέ θεβαιότητα σέ νεκροταφεία τῶν οἰκισμῶν αὐτῶν δέν ἔχουν βρεθεῖ ὡς σήμερα στή χερσόνησο τῆς Χαλκίδας ἐνῶ, ἀντίθετα, ἐξω ἀπὸ τὴν περιοχὴ, σὰ ἀνατολικά καὶ τὰ βόρεια, ἔχουν σκαφεῖ συστάδες ἀπὸ θαλαμωτοῦς μνηναϊκοῦς τάφους μέ ἀξιόλογα εὐρήματα (σημερινές θέσεις: Βρωμοῦσα, Παναγίτσα, κλπ.)¹⁶ Τὰ πῆλινα ἀγγεία, τὰ χάλκινα ὅπλα, οἱ σφραγιδόλιθοι κί ἄλλα ταφικά εὐρήματα χρονολογοῦνται ἀπὸ τὸν 15ο ὡς τὸν 13ο αἰῶνα π.Χ., μέ ἰδιαίτερη ἀκμὴ στὸν 14ο, καὶ μαρτυροῦν τὸ σημαντικὸ πλοῦτο τῶν κατοίκων τῆς περιοχῆς καθὼς καὶ δεσμούς τους μέ τὰ μεγάλα κέντρα πολιτισμοῦ τῆς ἐποχῆς καὶ κυρίως τῆς Θῆβας. Παραμένει ἀγνώστο ἀν ὑφίσταται σχέση ἀνάμεσα στὰ νεκροταφεία αὐτά καὶ στοὺς ναυτικούς οἰκισμούς τῆς Κακῆς - Κεφαλῆς καὶ τοῦ Ἀγ. Στεφάνου ἢ ἀν οἱ τάφοι ἀνήκαν σέ ἄλλους πρωιμότερους καὶ ἀξιολογότερους οἰκισμούς, ὅπως ἴσως τῆς Μάνικας βορειότερα.

Μέ τὰ ὡς σήμερα ἀρχαιολογικά δεδομένα μπορούμε νά ὑποστηρίξουμε ὅτι κατὰ τὸ τέλος τῆς μνηναϊκῆς ἐποχῆς, ἴσως στὶς ἀρχές τοῦ 12ου αἰῶνα π.Χ., ὁ τόπος ἐρημνῶνεται. Πιθανότατα τότε ἐγκαταλείπεται ἡ ναυτικὴ θέση στὸ ἀκρωτήρι τῆς Κακῆς — Κεφαλῆς καὶ ἐκτοτε εἶναι πλέον λίγα τὰ ἀγγεία τῆς τελευταίας μνηναϊκῆς ἐποχῆς πού βρίσκονται μέσα στοὺς παλιούς θαλαμωτοῦς τάφους τῆς Παναγίτσας καὶ τῆς Βρωμοῦσας.¹⁷

Μέ θεβαιότητα προκύπτει ὅτι καὶ ἡ περιοχὴ τῆς Χαλκίδας δέν ἐξέφυγε ἀπὸ τὴ γενικὴ ἐγκατάλειψη καὶ τὸν οἰκονομικὸ καὶ πολιτιστικὸ μαρασμό, φαινόμενα πού παρατηροῦνται στὸν ἐλλαδικὸ χῶρο κατὰ τὰ τέλη τῆς προϊστορικῆς ἐποχῆς.

Ἀλλά, δειλὰ δειλὰ, ἀνατέλει ἡ καινούρια ἐποχὴ. Στὶς ἀρχές τοῦ 11ου αἰῶνα π.Χ. (1100-1050 π.Χ.) φαίνεται ὅτι νέοι κάτοικοι, ἴσως ἀπὸ τὴ βοιωτία ἢ τῆ Θεσσαλίας, περνοῦν τὸ στενὸ πέρασμα τοῦ Εὐρίπου καὶ οἰκίζουν τὴ στρατηγικῆς σημασίας περιοχὴ τῆς Χαλκίδας — μέ κάποια πιθανότητα εἶναι οἱ ἴδιοι πού οἰκίζουν, τὴν ἴδια ἐποχὴ, καὶ τὸ Λευκαντὶ νοτιότερα. Ἰσως στὸ μυχὸ τοῦ κόλπου τοῦ Ἀγ. Στεφάνου, κοντὰ στὸ ζεῖδωρο νερὸ τῆς Ἀρέθουσας, νά ἦταν ὁ κατάλληλος τόπος γιὰ τὸ νέο οἰκισμό, πάνω ἀκριβῶς ἀπὸ τὸν παλιὸ μνηναϊκὸ. Σ' αὐτὸ τὸν οἰκισμό θά ἀνήκε καὶ ἕνας τάφος πού βρέθηκε πρὶν ἀπὸ χρόνια, στὴν ἄλλη πλευρὰ τοῦ κόλπου τοῦ Ἀγ. Στεφάνου, στὴν περιοχὴ τοῦ Βούργου, καὶ ἔδωσε ἕνα χαρακτηριστικὸ πῆλινο τριπλὸ ἀγγεῖο.¹⁸

Ἡ πληθυσμιακὴ καὶ οἰκονομικὴ ἀνάπτυξη εἶναι ἀπὸ τώρα καὶ πέρα ἀναμφισβήτητη ἀλλὰ ἀργή. Εὐρήματα τῶν τελευταίων χρόνων πού ἀνηκουν στὴ λεγόμενη «Πρωτογεωμετρικὴ» περίοδο (ἀπὸ τὰ τέλη τοῦ



11ου αἰῶνα π.Χ. ὡς τὸν 9ο αἰῶνα π.Χ.) φανερώουν ὅτι ὅλη σχεδὸν ἡ κεντρικὴ περιοχὴ τῆς Χαλκίδας κατοικήθηκε τότε, ἀλλὰ κατὰ ἰδιόμορφον τρόπο. Προσεκτικὴ μελέτῃ τῆς γεωγραφικῆς διαμόρφωσης τοῦ χῶρου δείχνει ὅτι ἡ τριγωνικὴ ἔκταση τῆς χερ-

σονήσου καλύπτονταν ἀπὸ χαμηλοῦς λόφους: τοῦ Καλλιμάνη, τοῦ Ἀγ. Ἰωάννου, τῆς Βροντοῦ, τῶν Γύφτικων καὶ ὅτι οἱ πρωτογεωμετρικοὶ τάφοι, πού ἔχουν βρεθεῖ ὡς σήμερα, εἶναι ὅλοι ἀνοιγμένοι περιμετρικὰ εἰς τὰ ριζὰ τῶν λόφων αὐτῶν. Ἡ παρατήρη-

Πρωτογεωμετρικὸ ἀγγεῖο ἀπὸ τὴ Χαλκίδα



ση αυτή μάς επιτρέπει να υποθέσουμε ότι πάνω στους λόφους, η όρθοτροπη των μεσημερινών τους πλευρών, θα βρίσκονταν μικροί οικισμοί, χωριά. "Αν η υπόθεση αληθεύει ελλείζουμε να επιβεβαιωθεί και άνασκαφικά — τότε ο πληθυσμός είχε αυξηθεί αλλά ήταν διάσπαρτος σε όλη την έκταση, διαβρωμένος σε αρκετά μικρά χωριά, με χαλαρό δεσμό μεταξύ τους, και όχι σε ένα και μόνο οικισμό.

Το περιεχόμενο των τάφων (τά «τεριόματα»), είναι για την ώρα η κύρια πηγή πληροφοριών και στοιχείων, με τα οποία μπορούμε να εκτιμήσουμε τη βαθμίδα πολιτισμού των κατοίκων της περιοχής. Οι τάφοι έδωσαν¹⁹ μόνο μικρά, λιγνά αγγεία σε σχήματα που επαναλαμβάνονται συχνά: μικρές πρόχοι, μικροί άμφωρες, σκύφοι, πυξίδες, τα περισσότερο με το χαρακτηριστικό κωνικό πόδι. Η διακόσμηση, επίσης, που χαρακτηριζόταν για την εποχή περιοριζόταν στο πάνω μέρος του αγγείου, συνίσταται σε άπλά, μονότονα γεωμετρικά σχήματα, τρίγωνα, κυματιστές γραμμές, όμοκεντρους κύκλους ή όμοκεντρα ημικύκλια. Η ποσότητα του ηπλού και η τεχνική της άγγειοπλαστικής είναι καλή και βρίσκεται τα όμοια της στα νεκροταφεία της Τούμπας στο γειτονικό Λευκαντί. Όμως κανένα άλλο άντικείμενο δεν βρέθηκε μέσα στους τάφους, ούτε κόσμημα (χρυσό ή χάλκινο), ούτε όπλο (σιδερένιο), ούτε άλλο σκεύος που να μαρτυρεί για κάποιο σχετικά πλούτο των κατοίκων, ή να φανερώσει κάτι για τις ιδιαίτερες άσχολίες τους ή για δεσμούς με χώρες και τόπους μακρινούς, όπως τόσο χαρακτηριστικά συμβαίνει με το Λευκαντί.²⁰

Μιά άλλη πηγή άρχαιολογικού υλικού είναι τα άρχαία ηγνάδια, που άνοιγονταν βαθιά μέσα στο μαλακό βράχο. Καί από μέσα τους πιστοποιούν την ύπαρξη οικισμών, αλλά και όταν πιά άρχαίστευοντα επιγράφονταν με χίμα, πέτρες και πλήθος παλιά κεραμικά. Η μελέτη άκριβώς του περιεχομένου των ηγναδίων αυτών μάς δίνει ένδιαφέρουσα κεραμική από τους πρωτογεωμετρικούς οικισμούς.²¹

Τά στοιχεία επιτρέπουν να υποθέσουμε ότι οι πρωτογεωμετρικοί κάτοικοι της Χαλκίδας ζούσαν χωρισμένοι σε μικρά γειτονικά και άσφαλως άνοχωρώτα χωριά, άπαρμένα στους λόφους της περιοχής. Σε αντίθεση προς τη μυκηναϊκή εποχή, οι πρωτογεωμετρικοί κάτοικοι εγκατέλειψαν τις παραθαλάσσιες θέσεις και στράφηκαν προς τα μέσα, προς την ένδοχώρα. Η στρόψη φανερώει έναν πληθυσμό γεωργικό — οι μικρές κοιλίδες μεταξύ των λόφων ήταν ίσως άρκετες για να διαβρωθούν τόν αποωθηδότες, ολιγάριθμο πληθυσμό — και όχι έναν κόσμο ναυτικό με

ιδιαιτέρως επιδόσεις στα έργα της θάλασσας. Η διαφορά με το κοντινό και σύγχρονο Λευκαντί είναι έντυπωσιακή. Εκεί διαπιστώθηκε²² το σημαντικό μεγάλο άψιδωτό ήρω με την παράλληλη ταφή των σπουδαίων νεκρών και των άλόγων, το πλήθος των χάλκινων και άλλων σκευών που προέρχονταν από την Κύπρο, την Αίγυπτο, τη Φοινίκη και τη Συρία, τα χρυσά κοσμήματα. Άσφαλως ο πρωτογεωμετρικός οικισμός του Λευκαντί ήταν ο σημαντικότερος της εποχής — ένας από τους σημαντικότερους της Έλλάδας — με έντονη έμπορική και ναυτική δραστηριότητα, σε φανερή αντίθεση με τις μικρές γεωργικές οικήσεις της Χαλκίδας και της σύγχρονης τους Έρτέρας στα νότια. Στο έπομένο τεύχος θα παρακολουθήσουμε τη ζωή της άρχαίας πόλης μέχρι την εγκατάλειψή της στα 600 μ.Χ. περίπου.

Σημειώσεις

1. Άνασκαφές: οι άνασκαφικές έρευνες στο Γ. Παπαθωλιού παρουσιάζονται στο «Πρακτικά της Αρχαιολογικής Έταιρείας» (= ΠΑΕ) κυρίως τών έτων 1900-1912, και στο έργο του «Περί τών εν Ευβοία άρχαίων τάφων» (Άθήνα 1910). Οι έκθεσες των νεότερων ελληνικών άνασκαφών καταχωρούνται κόθε χρόνο στα Χρονικά του «Αρχαιολογικού Δελτίου» (=ΑΔ), από τόν τόμο 6 (1900) και έφεξ.
2. Τοπογραφικές μελέτες: (α) Γ. Παπαθωλιού, Περί τών εν Ευβοία πόλεως Χαλκίδος, - Αθήνα-3 (1891), 607 κ. έξ. (β) Δ. Τριανταφυλλοπούλου, Η μεσαιωνική Χαλκίδα και τα μνημεία της, - Αρχαιολογικόν Μελετών (=ΑΜ), 16 (1970), 183 κ. έξ. (γ) Α. Σάμψιν, Συμβολή στην τοπογραφία της άρχαίας Χαλκίδας (Χαλκίδα 1976).
3. Arch. Anz. 1942, 140, JHS 64 (1944), 90 Βλ. και Α. Philippson, Die griechischen Landschaften, Bd I, Teil II (Frankfurt 1951), 602 n.3 και 721 π. 2α.
4. Η έρευνα τών δυο αυτών έρευνών τού που πραγματοποιήθηκε το καλοκαίρι τού 1941, είναι γνωστή μόνο από στοιχεία τών άρχαίων τού Γερμ. Αρχ. Ίνστιτ. Άθηνών, και ιδιαίριστώ τη Διεπιστολή τού για την παροχή τών πληροφοριών αυτών.
5. Ευχαριστώ το συνάδελφο κ. Π. Θέμελι για την άλλαγή ήρωσων σχετικών πληροφοριών. Το κείμενο με τού άρχαία της Χαλκίδας άνασκαφές, 1955, 46.
6. Στο έργο τού Γ. Βέλτερ, Χαλκίς Α' (Άθήνα 1955) που τυπώθηκε μεταθάνια, γίνεται μόνο μνεία τών άνασκαφών (σελ. 9, 17, 48). Στα χείρια της χήρας τού κ. Μαρίκος Βέλτερ υπήρχαν άσημειωσες και τού χείριόγραφο Β' τόμου. Τ.Β.S.A. 52 (1957), 1-2, πιν. 1 - Μνεία έπισης Β.S.A. 47 (1952), 12 σμψ. 73.
7. Ευχαριστώ τού Διευθυντή της Σχολής Δρ. Η. Καλλίγ για τή βοήθειά του κατά την πρόσφατη μελέτη μου τού υλικού αυτού.
8. Η. Sackett et al., Prehistoric Euboea: Contributions towards a Survey, BSA 61 (1966), 59 πιν. 14ε-δ.
9. T. J. Jacobsen, Prehistoric Euboea, 1964 (Univer. Microfilms Internat. 1981). Για τήν πρωτογεωμετρική περίοδο βλ. σελ. 248 κ. έξ. - Τόν Διευθυντή της Αμερ. Σχολής Δρ. Η. Imnerhwar ευχαριστώ για τή βοήθειά του να μελετηθώ τού άρχαιολογικό υλικό από τήν Ευβοία, που φυλάσσεται στη Σχολή.
10. (α) Sakaenous and the fortifications on its Mountains (Groningen 1970) - (β) The two Citadels of Chalkis on Euboea, A.A.A. V (1972), 134-146 - (γ) Chalkis - in - Euboea, Iron and Chalkidians Abroad (Leiden 1976).
11. A. Philippson, Die griechischen Landschaften, I, 2 (Frankfurt 1951), 602 κ. έξ. Ένδιαφέρουσα η περιγραφή της πόλης από τόν Ψευδο-

- Δικαιόχορ: «γέωμορος δέ πάσα και ασκόκορ» (πρόχ. - Άθήνα-3 (1891), 614 σμψ. 1).
- 13.Κ. Σωρησπούλου, Η προϊστορία της Στερεάς Ελλάδος (Άθήνα 1968), 44-5. Α. Σάμψιν, Συμβολή (1976), 7 κ. έξ.
14. Sackett, Survey, BSA 61 (1966), 58 άρ. 38. Α. Σάμψιν, Συμβολή, (1976), 12.
15. Sackett, Survey, BSA 61 (1966), 59 άρ. 43. Α. Σάμψιν, Συμβολή, (1976), 12.
16. V. Hankey, Late Hellenic Tombs at Chalkis, BSA 47 (1952), 49 κ. έξ. (β) Α. Χαυρίμης, Βαλαιοειδής μυκηναϊκός τάφος εις Παναγία Χαλκίδος, AEM 18 (1972), 45 κ. έξ. Για τούς μυκηναϊκούς τάφους στην άπάντην Αίλιδα: Θρησκόειδης, Π. ΑΕ, 1960, 48, πιν. 26-29.
17. Κραμική της ΥΕ. III, Γ' περίοδος: Hankey, BSA 47 (1952), 60 κ. έξ.
18. Α. Ανδριειώμου, «Χαριστήριον εις Α. Όρλων», Β' (Άθήνα 1966), 256 άρ. 12 πιν. ΧLVI II - Α - Οκτώ παράμορα άγνεύ από τού Λευκαντί. M. Porpham et al., Lefkandi I, The Iron Age (Oxford 1980), 311-2, 356.
19. Γενικά: V. Desborough, The Greek Dark Ages (London 1972), 200 κ. έξ. Πρωτογεωμετρικοί τάφοι στην Έλλάδα: Α. Όρλων, Γ. Γούτσια, Α. Ανδριειώμου, Χαριστήριον Β' (1966), 248 κ. έξ. - στόν Α.γ. Ίωάννη, ΑΔ, 29 (1973-74), Χρονικά, 479 πιν. 314α-σ - στόν Α.γ. Ίωάννη θέρεια (όδος Μ. Αλέξανδρου): άνασκαφή 1981.
20. Ένεος ελλογιάνος στο Λευκαντί, ίδιος χάλκινος σκεύος από τήν Ανατολή, Lefkandi I (1980), 284 κ. έξ. - Έπιστολ τού ελληνικού κρατήρα από τού τερακό ήρωσ τού Τούμου, που θρέθηκε στις άνασκαφές τού 1981 (= Αρχαιολογία, I, Νοέμ. 1981), 85.
21. Ηγνάδια στη περιοχή τών Γούτσια, Α. Έργατ. 20. Ένεος ελλογιάνος στο Λευκαντί, ίδιος χάλκινος σκεύος από τήν Ανατολή, Lefkandi I (1980), 284 κ. έξ. - Έπιστολ τού ελληνικού κρατήρα από τού τερακό ήρωσ τού Τούμου, που θρέθηκε στις άνασκαφές τού 1981 (= Αρχαιολογία, I, Νοέμ. 1981), 85.
22. Για τή σημασία της άνασκαφής στο Λευκαντί κατά τόν 10ο αιώνα π.Χ. και τής έμπορικής έπαρξ βλ. Lefkandi I (1980), 358 κ. έξ.

The Ancient Town of Chalkis.

Part I

Special effort has been recently given to the research of the archaeological finds and other relevant information that compose the history of the town-planning of ancient Chalkis, on the island of Euboea.

The drawing up of the archaeological map of the town and the work in the Archaeological Museum of Chalkis will finally produce, we hope, a complete picture of the ancient town, which played a pioneering role in the colonization of the 8th century B.C., was famous for its workshops of metal work and pottery and gloriously defended Hellenism during the Middle-Ages. The later destructions and devastations along with the modern irrational building activity have, unfortunately, extensively destroyed the ancient monuments and have distorted the physiognomy of the environment in which the ancient town was developed. An effort for the determination of the termus post and ante quem of the history of Chalkis, that is, of its foundation and of its abandonment/transfer, has been undertaken in order to facilitate the work on progress.

After the early inhabitation of the Chalkis peninsula in the mycenaean age (15th-13th centuries B.C.) an intense human activity is developing there during the proto-geometric period (11th-9th centuries B.C.). The archaeological evidence, however, points to the fact that the proto-geometric settlement consisted of four or five separate small villages, scattered on the hills of the peninsula (that of Hagios Ioannis, Kallimari, Gytika, Vrontou). The inhabitants used to bury their dead in tombs on the slopes of these hills and was a rural, reserved population without any trade activities or connections.