



α. Μ. Μεγίστης Λαύρας, τό χογιάντι του άρχονταρικιοϋ.

## Τό άρχονταρίκι καί ή φιλοξενία στά μοναστήρια του 'Αγίου Όρους

Τί σημαίνει «άρχονταρίκι» είναι κάτι πού ό άπληροφόρητος σημερινός επισκέπτης του 'Αγίου Όρους θά τό μάθει από τίς πρώτες ώρες τής εκεί παραμονής του, άφου έτσι ονομάζεται στη μοναστηριακή όρολογία ό χώρος ύποδοχής καί φιλοξενίας, όπου, σύμφωνα μέ τό έθιμο, θά κατευθυνθει ό ξένος άμέσως μόλις διαβεί τήν πύλη τής μονής. Ότι ή φιλοξενία, τόσο γιά τόν ύπνο όσο καί γιά τό φαγητό, είναι δωρεάν εξασφαλισμένη, είναι κάτι πού άσφαλώς θά τό είχε μάθει από νωρίτερα, προετοιμάζοντας τό ταξίδι του.

Πλούταρχος Α. Θεοχαρίδης — Μιλτιάδης Δ. Πολυβίου

Άρχιτέκτονες

Θά πρέπει να θεωρείται σίγουρο ότι το έθιμο της φιλοξενίας στο "Άγιο Όρος" είναι τόσο παλιό όσο και ο όργανωμένος αγιορείτικος μοναχισμός. "Άλλωστε, η παράδοση μας θέλει το έθιμο αυτό λίγο πολύ να ισχύει ανέκαθεν για όλα τα ορθόδοξα μοναστήρια. Σύμφωνα με τόν Φ. Κουκουλέ<sup>1</sup> κατά τα βυζαντινά χρόνια τα μοναστήρια "... τούς δι' εὐλογον ἀφορμῶν ἐρχομένους δέχοντο καὶ ἐπιμύζον" παρέχοντας διασκευάζοντας μόνο στους συγγενείς δασθενούντων μοναχών, καθώς και σε φοροεισπράκτορες ή άλλους ὀδοιπόρους ή και «σε χρῆσιμους καὶ εὐγενεῖς ἀνθρώπους». Ἀσφαλῶς ή παροχή της φιλοξενίας δημιουργοῦσε τήν ἀνάγκη ὑπαρξης κάποιων ξενώνων, τούς ὁποίους ὁμως δέν θά πρέπει νά συγχέουμε με τὰ δούλα-νοσοκομεία πού συχνά ἦταν προσαρτημένα στά μοναστήρια καί τὰ ὁποία στίς πηγές ἀπαντῶνται συνήθως με τὸ ἴδιο ὄνομα («ξενώνες»)<sup>2</sup>.

Σχετικά με τή φιλοξενία στά αγιορείτικα μοναστήρια κατά τὰ βυζαντινά χρόνια δέν εἶναι γνωστές πολλές λεπτομέρειες. Εἶναι, ὁμως, θέβαιο πώς ἐξαίτια τῶν εἰδικῶν συνθηκῶν τού τόπου ἡ φροντίδα γιά τούς ξένους θά ἦταν ἐδῶ ἰδιαίτερα αὐξημένη καί ή φιλοξενία πῶς ὀργανωμένη ἀπ' ὅτι στά μοναστήρια ἄλλων περιοχῶν. Κατ' ἀρχήν τὰ αγιορείτικα μοναστήρια δέν ἦταν κοντά σε ὀργανωμένους ἀστικούς οἰκισμούς πού νά παρέχουν στόν ξένο κάποιες δυνατότητες ἐξέυρεσης διαμονῆς (χάνια, κλπ.). "Άλλωστε, οἱ ἰδιαιτερότητες της γεωγραφικής θέσης, της τοπογραφίας καί, κυρίως, της κοινωνίας τού 'Αγίου Όρους, εἶχαν σάν ἀποτέλεσμα οἱ ἐπισκέπτες τού τόπου αὐτοῦ νά ἔχουν κατά τόν ἕνα ή τόν ἄλλο τρόπο κάποιο συγκεκριμένο ἐνδιαφέρον γιά τὰ αγιορείτικα πράγματα καί ταυτόχρονα νά ἀποκλείεται οὐσιαστικά ή διέλευση τυχαίων διερχομένων ή ὀλοτέλα ἄσχετων πρὸς αὐτά. Ἀπόδειξη τῆς παλαιότητας τού ἔθιμου της αγιορείτικης φιλοξενίας οὐσιαστικά τὸ γεγονός ὅτι στό "Τυπικόν" τού 'Αγ. Ἀθανασίου τού Ἀθωνίτη (10ος αἰώνας), τού ἱδρυτῆ δηλαδὴ τού ὀργανωμένου αγιορείτικου μοναχισμοῦ, ὑπάρχει μεταξύ τῶν ἄλλων καί ή παραινέση (πρὸς τούς Λαυριώτες μοναχούς) «οὐδὲ ἐλαττώσῃ τήν διακονίαν τῆς φιλοξενίας κἀν εἴς ἐν μόνον δι' ὀικονομικήν τινα παιδευσιν...»<sup>3</sup> Σέ ἕνα ἄλλο κείμενο τῶν ἀρχῶν τού 11ου αἰ. ὑπάρχει μία σαφέστατη μαρτυρία γιά τήν ὑπαρξη εἰδικῶν ξενῶνα στή μονή Μεγίστης Λαύ-

ρας ἀφοῦ συγκεκριμένα ἀναφέρεται «... ὅτε δεχόμεθα ἀδελφούς ἀναορίστους... ποιούμεν αὐτούς καθεσθῆναι εἰς τὸ ξενοδοχεῖον»<sup>4</sup> Σέ ἔγγραφο τῶν ἀρχῶν τού 14ου αἰ. πού ἀναφέρεται στό "Άγιο Όρος" τονίζεται ὅτι «... (τῶν μοναχῶν) ἐνδεικνυμένων τὸ φιλοδοξῶν τε καί ἡμερον πρὸς πάσαν ὑποδοχῆν καί ξενίαν...»<sup>5</sup> Σέ κάποιο ἄλλο ἔγγραφο, τῶν Βυζαντινῶν ἐπίσης χρόνων, στό ὁποῖο παρατίθεται κατάλογος αγιορειτῶν μοναχῶν πού φέρουν ὡς προσωνύμιο τήν ἰδιότητα πού τούς προσδίδει τὸ διακονημά τους (π.χ. «μαγειροῦ», «ἀναγνώστου») ἀπαντᾶται καί τὸ προσωνύμιο «ἀρχονταρίου»<sup>6</sup> Τὸ χωρίο αὐτὸ ἀποδεικνύει πῶς ἀπὸ τότε ή φιλοξενία ἐκεῖ ἦταν τόσο ὀργανωμένη ὥστε νά ἐπιβάλλεται ή ὑπαρξη εἰδικῶν διακονιῆς τῆς, ἀφοῦ κατά πάσα πιθανότητα δὲ ὁ ὅρος «ἀρχονταρίου» τού κειμένου θά πρέπει νά ταυτιστεῖ με τὸ σημερινὸ ὄρο «ἀρχοντάρης», ὁ ὁποῖος σημαίνει τὸ μοναχὸ πού ἔχει τήν εὐθύνη της φιλοξενίας τῶν ξένων.

Γιά τὰ μεταβυζαντινά χρόνια ὑπάρχουν πληθῶς σχετικές μαρτυρίες. Ἐστὶ ἀπὸ τουρκικὸ ἔγγραφο τού 16ου αἰ. μαθαίνουμε (σέ μετάφραση τού 19ου - 20ου αἰ.) ὅτι ή μονή Γρηγορίου διαβέβαι «... ἐναν ὀδῶν δι' μουσαφιρήδες»<sup>7</sup>. Γιά τή μονή Ξηροποτάμιου μαθαίνουμε ἀπὸ πηγὴ τῶν πρώτων χρόνων τού 18ου αἰ. ὅτι «... ἔχει κελλία ἐμυρφα πρὸς ἀνάπαισιν τῶν προσκυνητῶν»<sup>8</sup>. Σύμφωνα με κείμενο τού τέλους τού 18ου αἰ. ή μονή Γρηγορίου «... διὰ τούς ξένους καί προσκυνητάς ἔχει δύο ἀρχονταρῖκα καλά καί ἐστρωμένα»<sup>9</sup>. Ἀπὸ τήν ἐποχή αὐτῆ ὡρίζονται ἄλλωστε καί ἐπιγραφικές πηγές πού μιλοῦν γιά ἀνέγερση ἀρχονταρῖκῶν, ὁπως π.χ. στή μονή Δοχειαρίου.

Όσον ἀφορᾷ τήν προέλευση της λέξης «ἀρχονταρῖκι», αὐτὴ θά πρέπει μάλλον νά προερχεῖται ἀπὸ τὸ βυζαντινὸ ὄρο «ἀρχονταρῖον», πού σημαίνει τήν αἴθουσα τού παλατιοῦ ὅπου οἱ αὐτοκράτορες δεχόταν τούς ἀρχόντες<sup>10</sup>. Ἀπὸ ἐκεῖ ὁ ὅρος καθιερώθηκε καί στή μοναστηριακή ὀρολογία γιά νά δηλώνεται ἀρχικά ὁ ξενώνας τῶν ἐπισημων, ἐνῶ ἀργότερα ή χρήση του γενικεύθηκε. "Άλλωστε κατά τὰ βυζαντινά χρόνια ή φιλοξενία στά μοναστήρια δέν ἦταν ή ἴδια γιά ὅλους τούς ξένους. Κατά τόν Φ. Κουκουλέ ή μονή ἔβετε στή διάθεση τῶν ξένων «κρεββατοστρώσια θαμβακαρα, ὑπαπλάματα, μεταξωτὰ σενδόνια» ἐνῶ οἱ «ἀξιόλογοι ἄνθρωποι» ἐφοδίαζονταν με «καθαρομέταξα ἐπαπλάματα»<sup>11</sup>.

Ἡ ἴδια διάκριση ἐξακολουθοῦσε, ὁπως φαίνεται, καί ἀργότερα ἀφοῦ σέ κείμενο τού 1772 ἀναφέρεται πῶς τὰ ἀρχονταρῖκα της μονῆς Μεγίστης Λαύρας «ἔχουν διάφορα ὀπίτια, ἄλλα διὰ τούς ἀξιωματικούς καί ἄλλα διὰ τούς λοιπούς ξένους»<sup>12</sup>. Ἡ παράδοση αὐτῆ ἐπιβιώνει ὡς ἕνα θαβδὸ μέχρι σήμερα: ἔτσι στούς πῶς διακεκριμένους φιλοξενούμενους διατίθενται ἰδιαίτερα δωμάτια τού ἀρχονταρῖκοῦ πού φυλάγονται γι' αὐτὸν ἀκριβῶς τὸ σκοπὸ, καί τὰ ὁποῖα ὀνομαζόταν «δεσποτικά» γιὰ συνήθως φιλοξενοῦν ἐπισκόπους.

Ἀντίθετα, ή διαμονή τού κοσμικοῦ βηχθητικοῦ προσηπικοῦ της μονῆς (π.χ. κηπουροί, ἐργάτες, ἡμιονηγοί) στά «ἐργατοσπίτια» σε ἔξχωριστὰ δηλαδὴ οἰκίαματα ἐξῶ ἀπὸ τὸ μοναστήρι, δέν θά πρέπει νά θεωρεῖται ἔθιμο με καταβολῆς κοινωνικῆς διάκρισης. Στήν περίπτωση αὐτῆ τὰ κριτήρια διαχωρισμοῦ της διαμονῆς εἶναι διαφορετικὰ ἀφοῦ δέν πρόκειται γιά ἐπισκέπτες ἀλλά γιά ὑπαλλήλους της μονῆς πού διαμένουν σχεδὸν μόνιμα σ' αὐτήν. Ἡ μοναστηριακή δεοντολογία πού ἀποβαρρύνει τὸ μακρόχρονο συγχρωτισμὸ τῶν μοναχῶν με τούς κοσμικούς εἶναι ἀσφαλῶς ή κύρια αἰτία τού φαινομένου. "Άλλωστε εἶται ἀποφεύγονται δὲ ἐκατέρωθεν προσκόματα στήν καθημερινή διαβίωση καί δουλειά. Πάντως, ὁπως καί ἂν ἔχει, τὸ θέμα δέν ἀφορᾷ τὴ φιλοξενία τῶν ξένων καί συνεπῶς ἐκφεύγει ἀπὸ τὰ ὄρια τού ἄρθρου αὐτοῦ.

Ἡ ἐξέταση τού κυρίως θέματος θά πρέπει νά ἀρχίζει με τή διευκρίνιση ὅτι ὁ ὅρος «ἀρχονταρῖκι» δέν ὑποδηλώνει μόνον τὸ σύνολο τῶν ὑποδωματίων γιά τούς ξένους, ἀλλά καί ὅλους τούς ἄλλους χώρους πού ἀπαιτοῦνται γιά τή γενικότερη διαμονή του, χωρὶς νά ὑπάρχει ἀνάγκη ἐπίσκεψῆς στίς πτέρυγες ὅπου μένουν οἱ μοναχοί. Ἐστὶ ἕνα ἀρχονταρῖκι περιλαμβάνει:

— Ἀρχικά ἕναν ἀριθμὸ ὑποδωματίων ἀνάλογο με τήν ἔκταση τῆς μονῆς καί τόν ἀριθμὸ τῶν ἐπισκεπτῶν πού δέχεται.

— Μία ή δύο συστοιχίες ἀποχωρητηρίων ἀνάλογο με τήν κατανομή τῶν ὑποδωματίων καί τὸ συνολικὸ δυναμικὸ σέ κρεβάτια. Ἐδῶ θά πρέπει νά ἀναφερθεῖ ὅτι οἱ ἐγκαταστάσεις καθαρῶντας γιά τούς ξένους περιορίζονται σε νιπτήρες, ἐνῶ δέν ὑπῆρχαν ἰδιαίτεροι χωρῖκοι λουτράν, ἀφοῦ πέρα ἀπὸ τή μοναχική ἀντίληψη γιά ὑποβάθμιση της φροντίδας τού σώματος, ή διαμονή τῶν ξένων εἶναι συνήθως ὀλιγοήμερη.

—Μιά μεγάλη σάλα για τήν ύποδοξη καί τό κέρασμα τών ξένων.

—Μια τραπέζα για τίς ἐκάστοτε ἀνάγκες φαγητοῦ.

—Μια κουζίνα γιά τήν προετοιμασία τών κερασμάτων καί τοῦ φαγητοῦ.

—Τήν κατοικία τοῦ «ἀρχονταρίου».

Ἐ ἀρχοντάρης εἶναι ἐνα ἀπό τά πιά σημερινά ἀλλά καί πιά κουραστικά διακονήματα καί γι' αὐτό (ὅταν ὑπάρχει εὐχέρεια ἐπιλογῆς προσώπου) ἀντίθεται σέ μοναχό ὄχι μεγάλη ἡλικίας. Παλιότερα, ὅταν δέν ὑπῆρχαν τά σημερινά προβλήματα λειψανδρίας, ὁ ἀρχοντάρης εἶχε ἕνα βοηθό, τόν παραρχοντάρη<sup>13</sup>.

Τά περισσότερα ἀπό τά κτίρια πού ἔχουμε σήμερα στή διάθεσή μας γιά τήν μελέτη τῆς ἀρχιτεκτονικῆς τῶν ἁγιορείτικων ἀρχονταρικῶν κτισμάτων τῆς τελευταίας δεκαετίας τοῦ 19ου αἰ., ἐνῶ δέν φαίνεται νά σώζεται κανένα παλιότερο ἀπό τά τέλη τοῦ 18ου αἰ. Τό γεγονός αὐτό ὀφείλεται στίς ἐπανειλημμένες ἀνακαινίσεις, ἀνακατασκευές ἢ καί ἐπεκτάσεις πού δέχτηκαν τά μοναστηριακά συγκροτήματα κατά τή διάρκεια τῆς μακρόχρονης ὑπαρξῆς τους. Αὐτές οἱ ἐπεμβάσεις συχνά εἶχαν σάν ἀποτέλεσμα σημαντικές λειτουργικές ἀνακατατάξεις τοῦ γενικοῦ σχεδίου τῆς μονῆς. Εἶναι, βέβαια, πολύ πιθανό ὅτι εἰδικές κτιριακές ἐρευνες θά ἀποκαλύψουν σημαντικά στοιχεία γιά τόν ἐντοπισμό ἢ ἴσως καί τήν ἀναπαράσταση παλιότερων διατάξεων ἀρχονταρικῶν (εἴτε στίς θέσεις τῶν σημερινῶν εἴτε σέ ἄλλες θέσεις), ὅπως εἶδειξαν οἱ λίγες παρόμοιες ἐρευνες (μέ ἄλλους βέβαια στόχους) πού ἀρχισαν νά γίνονται τά τελευταία χρόνια σέ ὀρισμένα τμήματα τῶν κτιριακῶν συγκροτημάτων τῶν μονῶν<sup>14</sup>. Λαμβάνοντας ὁμως ὑπόψη τά σημερινά ἐλλειπόμενα δεδομένα τῆς ἐρευνας, ἢ προσπάθεια πού καταβάλλεται παρακάτω γιά μιᾶ περιγραφή (σέ γενικές γραμμές) τῆς λειτουργίας καί τῆς τυπολογίας τῶν ἀρχονταρικῶν ἀφορᾶ, ἀναγκαστικά, μόνο τίς τελευταίες περιόδους οἰκοδομικῆς δραστηριότητας στό Ἅγιο Ὄρος, ἀπό τά μέσα δεκαετίας τοῦ 18ου ὡς τίς ἀρχές τοῦ 20οῦ αἰ.: αὐτές οἱ περίοδοι, ἄλλωστε, δίνουν καί τό γενικότερο χαρακτήρα τῆς ἁγιορείτικης ἀρχιτεκτονικῆς, ὅπως αὕτη ἐμφανίζεται σήμερα. Στό δεύτερο μισό τοῦ 18ου αἰ. ἀρχίζει νά ξεπερνιέται ἡ οἰκονομική δυσπραγία καί ἡ γενικότερη παρακμῆ πού χαρακτηρίζουν τήν προηγούμενη ἑκατονταετία, ἐνῶ μετὰ τήν ἀναταραχῆ τῶν χρόνων τῆς ἐπανάστασης τοῦ 1821 ἀρχίζει μιᾶ νέα περίοδος ἀνησυχίας

πού διαρκεῖ ὡς τά πρῶτα χρόνια τοῦ 20οῦ αἰ.

Χαρακτηριστικά παραδείγματα ἀρχονταρικῶν πού διαμορφώθηκαν κατά τήν πρώτη ἀπό τίς παραπάνω περιόδους βρίσκονται στίς μονές Μεγίστης Λαύρας<sup>15</sup> καί Δοχειαρίου. Τά ἀρχονταρικά τῶν μονῶν Ξελανδαρίου καί Ξενοφάντος ἀνήκουν στή πρῶτα μετεπανάστατικά χρόνια, ἐνῶ ὁ μεγαλύτερος ἀριθμός τῶν ὑπόλοιπων ἀρχονταρικῶν ἰδρύθηκε κατά τίς τελευταίες δεκαετίες τοῦ 19ου αἰ., ὅταν εἶχαν ἤδη σημειωθεῖ πολύ ριζικότερες ἀλλαγές στόν τεχνολογικό, μορφολογικό καί λειτουργικό τομέα. Ἐδῶ θά πρέπει νά ἀναφερθεῖ μιᾶ γενικότερη τάση πού παρατηρεῖται σέ ὅλα σχεδόν τά μοναστήρια, ἢ προτάσσεται δηλαδή, ἐναντί τῶν μοναχικῶν ἐνδιατημάτων, ἡ ἐγκατά-

σταση τοῦ ἀρχονταρικοῦ στίς νεόδμητες πτέρυγες. Τό γεγονός αὐτό εἶναι ἐνδεικτικό τῆς σημασίας πού προσδίδανε οἱ μονές στήν ὀργάνωση τῆς φιλοξενίας τῶν ἐπισκεπτῶν. Τοπογραφικά, τό ἀρχονταρικό συνήθως βρίσκεται κοντά στήν εἴσοδο τῆς μονῆς ὥστε νά εἶναι εὐκόλη ἡ προσπέλαση τοῦ νεοφερμένου σ' αὐτό, καί παράλληλα νά ἐλαχιστοποιεῖται ἡ συνεπαγόμενη ὀχλήση τῆς λειτουργικῆς τάξης τῆς μονῆς καί ὁ χωρίς λόγο συγχρωτισμός κοσμικῶν καί μοναχῶν. Συνίσταται σέ ἕνα ἀνεξάρτητο συγκρότημα χώρων, ἐνταγμένο σέ μιᾶ ἀπό τίς «κόρδες» (πτέρυγες) τοῦ περιβόλου, καί καταλαμβάνει τό τελευταῖο ἢ τούς δύο τελευταίους ὀρόφους τῆς. Ὁ προσανατολισμός ποικίλλει ἀνάλογα μέ τή θέση του καί τή θέση τῆς εἰσόδου τῆς μονῆς. Ἡ

6. Μ. Ξενοφάντος.





γ. Μ. Δοχειαρίου, από νοτιοανατολικά (άρχονταρικό).  
δ. Μ. Χελανδορίου, βόρεια όψη. Στο κέντρο το άρχονταρικό.

προσέλαση γίνεται με ανεξάρτητη συνήθως σκάλα, τοποθετημένη σε θέση κατά το δυνατόν εμφανή για τη διευκόλυνση των ξένων. Συχνά η σκάλα καταλήγει σε ένα χαγιάτι ανοικτό προς την αύλη της μονής, που χρησιμεύει και ως θερινό καθιστικό (μονή Μεγίστης Λαύρας), από το οποίο μπαίνουμε στο καθαυτό άρχονταρικό, στο έσωτερικό δηλαδή του κτιρίου. Σπανιότερα, τα δωμάτια και οι κοινόχρηστοι χώροι έχουν εισόδους απ' εύθείας στο χαγιάτι, που αποτελεί έτσι και διάδρομο προσέλασής τους, όπως τα δωμάτια δέν θλέπουσιν στην αύλη αλλά προς τα έξω (Μ. Παντοκράτορος). Συχνότερα, όμως, η σκάλα ανόδου οδηγεί σε ένα μακρύ διάδρομο στο έσωτερικό του κτιρίου, κατά μήκος του οποίου είναι εκατέρωθεν διατεταγμένα τα δωμάτια, έτσι ώστε τα μισά τους να βλέπουν προς την αύλη και τα άλλα μισά προς τα έξω. Αυτή η διάταξη του κλειστού διαδρόμου με δωμάτια είτε στις δύο πλευρές του (Μ. Ξενοφώντος, Ίθρων, Γρηγορίου) είτε σπανιότερα, μόνο στη μία (Μ. Σταυρονικήτα), αποτελεί, με τις αναπόφευκτες μικροπαρallahές, τη λύση που κατά κανόνα εφαρμόστηκε στα άρχονταρικά της μετεπαναστατικής περιόδου. Κοντά στην απόληξη της σκάλας ανόδου, στην αρχή του χαγιατιού ή του διαδρόμου, βρίσκεται η σάλα υποδοχής του άρχονταρικού όπου θα περάσει αρχικά ο φιλοξενούμενος περιμένοντας την τακτοποίησή του σε δωμάτιο. Είναι μία εύρύχωρη αίθουσα με πολλά και μεγάλα παράθυρα και «μιντέρια» (καναπέδες) ή καθίσματα περιμετρικά διατεταγμένα. Υπάρχει ένα τραπέζι στη μέση, κάτω από μία μεγάλη κρεμαστή λάμπα, ενώ στους τοίχους αναρτώνται εικονίσματα και φωτογραφίες βασιλέων, ιεραρχών, και ήγουμένων. Συχνά υπάρχει εύρύχωρο μπαλκόνι με θέα. Έδώ γίνεται η γνωριμία του άρχονταρικού με τον επισκέπτη, γνωστοποιείται ο σκοπός της επίσκεψής του, γίνεται ο έλεγχος του διαμονητηρίου του (άδειας παραμονής), και του προσφέρεται το καθιερωμένο κέρασμα που περιλαμβάνει ντόπιο ρακί, λουκούμι, καφέ και νερό. Τα κέρασματα έτοιμάζονται στην παρακείμενη ιδιαίτερη κουζίνα του άρχονταρικού, το μέγεθος και η λειτουργία της οποίας ποικίλλουν ανάλογα με τη γενικότερη λειτουργική τάξη της μονής. Έτσι, αν

το μοναστήρι είναι ιδιόρρυθμο και συνεπώς δεν παρατίθεται φαγητό στην κοινή Τράπεζα, στην κουζίνα του άρχονταρικού προετοιμάζεται και το φαγητό των επισκεπτών, όπως το μέγεθος και οι εγκαταστάσεις της είναι ανάλογα μεγάλες (Μ. Βατοπέδίου). Αν το μοναστήρι είναι κοινόβιο, τότε οι φιλοξενούμενοι τρώνε στην κοινή Τράπεζα μαζί με τους μοναχούς, όπως ο ρόλος (και η λειτουργία) της κουζίνας του άρχονταρικού υποβαθμίζεται, αφού, πέρα από το κέρασμα, χρησιμοποιείται περιστασιακά μόνο για έκτακτα γεύματα των ξένων (που έρχονται συνήθως

έτοιμα από το μαγειρείο) ή για τσάι και το ψωμί με έλιες του προγεύματος. Τα ίδια ισχύουν και για την τραπεζαρία του άρχονταρικού, που, όπως και το σαλόνι, επικοινωνεί και αυτή άμεσα με την κουζίνα. Τα δωμάτια του άρχονταρικού ποικίλλουν σε μέγεθος ανάλογα με τον αριθμό των κρεβατιών που περιλαμβάνουν. Αυτός συνήθως κυμαίνεται από δύο ως τέσσερα κρεβάτια, ενώ υπάρχουν και θάλαμοι που διαθέτουν μέχρι και δώδεκα (Μ. Ίθρων). Αντίθετα, τα δωμάτια που διατίθενται στους διακεκριμένους φιλοξενούμενους είναι πάντοτε μονόκλινα ή το

ε. Μ. Χελανδορίου, σάλα υποδοχής.



ζ. Μ. Σίμωνος Πέτρας, σάλα υποδοχής.



πολύ δίκλινα. Ο φωτισμός και ό αερι-  
σμός των δωματίων εξασφαλίζονται  
από τόν ανάλογο αριθμό παραθύρων.  
Η οικοσκευή τους συμπληρώνεται  
από ένα τραπέζι, μερικά καθίσματα,  
εικονίσματα στους τοίχους, και τήν  
απαραίτητη γκαζόλαμα για τό θρά-  
δυ. Η θέρμανση εξασφαλίζεται ή από  
τζάκι (τελευταία από μεταλλικές ξυ-  
λόσομπες) ή από μεγάλες κτιστές  
σόμπες τής λεγόμενης «ρουμανικού»  
ή «ρωσικού» τύπου, πού παρουσιάζ-  
ζουν ιδιαίτερο λειτουργικό και μορ-  
φολογικό ενδιαφέρον. Οι σόμπες αυ-  
τές συνήθως βρίσκονται σε μεσότοι-  
χους μέ ύψεις και στά δύο εκατέρω-  
θεν δωματία. Ο χώρος καύσης τών  
ξύλων τροφοδοτείται είτε από τό διά-  
δρομο είτε από τό ένα δωμάτιο, αλλά  
ένα σύστημα εμφανών πλήινων σω-  
ληνώσεων επιτρέπει στό θερμό δάρα  
νά κυκλοφορεί και νά θερμαίνει και  
τούς δύο χώρους. Οι ίδιες σόμπες  
χρησιμοποιούνται συνήθως και για τή  
θέρμανση του σαλονιού, τών κελιών  
τών μοναχών ή και τών άλλων γενικά  
χώρων.

Τά άποχωρητήρια βρίσκονται συνή-  
θως στις άκρες τών διαδρόμων τού  
άρχονταρικού και ή προσπέλαση  
τους γίνεται διαμέσου ενός χόλ μέ  
νιπτήρες. Όταν τό άρχονταρικό  
έκτείνεται σε δύο επάλληλους όρό-  
φους, τότε συχνά ή κάθε συστοιχία  
άποχωρητηρίων, σε ομάδες ανά δύο  
σε κάθε όροφο, σχηματίζει μέ τήν άν-  
τίστοιχη ύποκειμένη τής (πού εκβάλλει  
στήν ίδια κατακόρυφη άποχέτευση)  
μία όρθογωνική έξοχή στό περι-  
μετρικό τείχος τής μονής. Στο χώρο  
τού άρχονταρικού, τέλος, συμπερι-  
λαμβάνεται και τό δωμάτιο στό όποιο  
μετακομίζει ό εκάστοτε άρχονταρής  
για νά μπορεί έτσι νά άνταποκρίνεται  
καλύτερα στά καθήκόντά του.

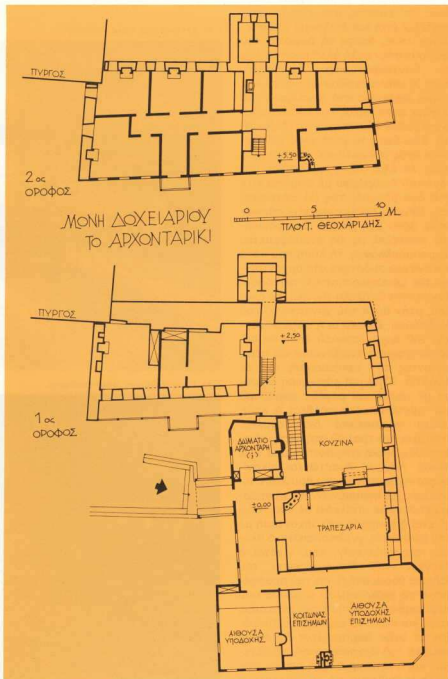
Άσφαλώς τό θέμα τών άγιορείτικων  
άρχονταρικών δέν εξαντλείται μέ  
τή μικρή αυτή παρουσίαση ή όποια  
και στήν καλύτερη περίπτωση άποτε-  
λεί μόνο μία έντελής πρώτη εισαγω-  
γή στό πρόβλημα. Μιά έμπεριστάτω-  
μένη μελέτη του αίγωνα θα συνέβα-  
λε ούσιαστικά στή διερεύνηση, τόσο  
του προβλήματος τών εν γενεί ξενώ-  
νων, όσο και τώσων άλλων στοιχείων  
τής παραδοσιακής αρχιτεκτονικής  
πού σώζονται στά άθωνικά μνημεία.

Δυστυχώς ή παντελής άπουσία τής  
άπαραίτητης έρευνητικής ύποδομής  
καθιστά αδύνατη κάθε περαιτέρω  
ανάπτυξη του θέματος. Για τή συμ-  
πλήρωση τής γενικής εξέτασης πού  
προηγήθηκε κρίνεται σκόπιμο νά έπι-  
χειρηθεί στό παράρτημα πού άκο-

λουθεί μία σύντομη περιγραφή ενός  
συγκεκριμένου άρχονταρικού ώστε  
νά δοθεί μία κάπως πιο πραγματική  
εικόνα του όλου θέματος. Η έπιλογή  
έπρεπε, βέβαια, νά γίνει μεταξύ τών  
άρχονταρικών εκείνων τά όποια πα-  
ρουσιάζουν τό μεγαλύτερο ενδιαφέ-  
ρον, όπως τά άρχονταρικά τών μο-

νών Μεγ. Λαύρας, Δοχειαρίου, Καρα-  
κάλλου, Χελανδαρίου, πού διατη-  
ρούν και τά περισσότερα παλιά στοι-  
χεία. Από αυτά επιλέχθηκε τό άρχον-  
ταρικό τής μονής Δοχειαρίου γιατί  
μάς παρέχει μία διαχρονική εικόνα  
τών διατάξεων πού περιγράψαμε πα-  
ραπάνω.

## Τό άρχονταρικό τής Μ. Δοχειαρίου



1. Μ. Δοχειαρίου, κατόψεις του άρχονταρικού.

Τό άρχονταρίκι τής Μ. Δοχειαρίου καταλαμβάνει τούς άνωτερους όρόφους δύο κτιρίων στή νοτιοανατολική γωνία τού περιβάλλου τής. Ο όροφος τού νότιου κτιρίου, πού περιέχει τούς κοινόχρηστους χώρους τού άρχονταρικού, είναι υπόλειμμα τής οικοδομικής φάσης τού τέλους τού 18ου αϊ. (1792-3), ή όποια άποτέλεσε, όπως φαίνεται, ριζική άνακαινίση (ανάπλαση) ενός παλιότερου άρχονταρικού στήν ίδια θέση. Τό ανατολικό κτίριο, πού περιέχει τά ύπνοδωμάτια στούς δύο άνωτερους όρόφους του, κτίστηκε εκ θάθρων έναν αιώνα άργότερα (1888-9), στή θέση ενός χαμηλότερου κτιρίου τής προηγούμενης φάσης (εικ. 1) πού πιθανότατα προοριζόταν γιά τήν ίδια χρήση. Τότε έγιναν καί όρισμένες άνακαινίσεις στό νότιο κτίριο, πού φαίνεται ότι ήταν μόνο επιφανειακές καί δεν προχώρησαν σέ αναδιάρθρωση χώρων. Στήν εικόνα 2 (σχέδιο τής μονής από τόν ρώσο μοναχό Vasilij Barskij, 1744)<sup>16</sup>, φαίνεται ή διάταξη τών κτιρίων τής νοτιοανατολικής γωνίας τής μονής πρίν από τίς εργασίες τού 1792-93. Στήν εικόνα 3 (φωτογραφία τής δεκαετίας τού 1870) βλέπουμε τήν ίδια περιοχή πρίν από τίς εργασίες τού 1888-9 πού έδωσαν στό κτίριο τή σημερινή μορφή τους (εικ. 4). Από τήν άλλη μεριά, ή μακροσκοπική παρατήρηση τού τείχους σ' αυτήν τή θέση καί ή αντιπαραβολή του μέ τά σχετικά στοιχεία πού παρουσιάζονται στό σχέδιο τού 1744, δείχνουν ότι οι παραπάνω διαδοχικές οικοδομικές φάσεις τού άρχονταρικού εφαρμόζονταν (ήδη από τήν πρό τού 1744 περίοδο) ένασματούνοντας κάθε φορά τό προγενέστερο, χρονικά, έξωτερικό τείχος.

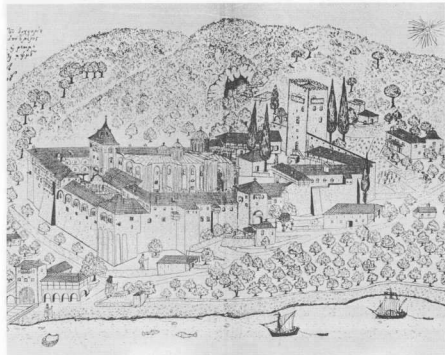
Μία σειρά από σκάλες καί ένα άνηφορικό λιθόστρωτο οδηγούν από τήν κύρια αύλη τής μονής στό ψηλότερο έπίπεδό τής, στό ανατολικό, όπου βρίσκεται τό ξύλινο προστώο είσόδου τού άρχονταρικού, διαμορφωμένο (σάν μικρό καθιστικό) στό τέλος τού 18ου αϊ. (εικ. 5, 6.) Τό προστώο διατηρεί άκέραιο τόν ξυλόγλυπτο διάκοσμό του<sup>17</sup>, ενώ πάνω από τήν είσοδο υπάρχει μιá έλαφρά ανάγλυφη έπιγραφή σέ ξύλο πού αναφέρεται στήν τότε άνακαινίση, ως εξής:

*Τά παρόντα άρχονταρή/κία άνακαινίσθησαν/ διεξόδου καί δαπάνης τού πανοσιωτάτου άγίου προηγουμένου. Κύρ Άνθύμου. Δοχειαρίτου. Συνδρομής δέ/ καί έπιμελίας τού πανοσιωτάτου άγίου σκευοφύλακος Κυρίου/ Κυρίλλου, τού Χιοπολίτου, καί γέροντος τού αύτου προηγουμένου, τού/*

*Ζακυνθίου: — έν έτυ. ΑΨΥΓ', κατά μήνα Μάρτιον: -<sup>18</sup>*

Στό έξωτερικό τού νότιου κτιρίου οι κοινόχρηστοι χώροι τού άρχονταρικού διατάσσονται γύρω από ένα έπίμηκες χόλ είσόδου. Στή βορειοδυτική γωνία βρίσκεται μιá σάλα ύποδοχής μέ τζάκι καί μιντέρια (εικ. 7). Δίπλα τής, ή μεγάλη σάλα γιά έπίσημη ύποδοχή (μέ εύρύτατη θεα προς τό έξωτερικό καί τό έξωτερικό τής μονής)

προέλαβε τή σημερινή τή μορφή ύστερα από νεότερες έπεμβάσεις, κατά τίς όποιες διαμορφώθηκε ό έπίσημος κοιτώνας στή θόρεια πλευρά τής, μαζί μέ τήν άμφιπρόσωπη κτιστή σάλα (εικ. 8). Στήν εικόνα 3 φαίνεται ή παλιότερη διάταξη τών παραθύρων τού σαχνισιού τής σάλας, πού άνήκει στις εργασίες τού 1792-3. Ο διάκοσμος τής τραπεζαρίας, μαζί μέ τήν κτιστή σάλα, τήν



2. Άποψη τής Μ. Δοχειαρίου, σχεδιασμένη στό 1744 από τόν Barskij.



3. Η Μ. Δοχειαρίου σέ φωτογραφία τής δεκαετίας τού 1870.



4. Μ. Δοχειαρίου, η αύλη και στο βάθος το άρχονταρικό.

5. Μ. Δοχειαρίου, το λιθόστρωτο ανάδου και η βόρεια όψη του άρχονταρικιού.

Ψευδοκόγχη και τὰ παράθυρα του νότιου τοίχου είναι επίσης έργα του τέλους του 19ου αι. (εικ. 9). Ἡ τραπεζαρία ἐπικονιώνει ἄμεσα με τὴ διπλανὴ κουζίνα<sup>19</sup> με ἓνα εἰδικὸ ἀνοίγμα στο μέσοτοιχό τους. Στὴ βορειοανατολικὴ γωνία τοῦ κτιρίου, τὸ δωμάτιο ἀμέσως στὰ ἀριστερὰ τῆς εἰσόδου διατηρεῖ ὅλα σχεδὸν τὰ ἀρχιτεκτονικὰ στοιχεῖα τῆς περιόδου 1792-3 (πόρτα, μεσάντρα, παράθυρα με γυφίσιους φεγγίτες ἀνάλογα με τὰ παλιότερα τοῦ σαχισιοῦ τῆς μεγάλης σάλας). Ἡ θέση του πιθανότατα δηλώνει καὶ τὸν ἀρχικό του προορισμό γιὰ κατοικία τοῦ ἀρχοντάρη.

Μία ξύλινη σκάλα στὸ μικρὸ διάδρομο ἐξω ἀπὸ τὴν κουζίνα ἀνεβάζει στὸν πρῶτο ὄροφο τοῦ ἀνατολικοῦ κτιρίου τοῦ ἀρχονταρικοῦ ποῦ, ὅπως εἶπαμε, κτίστηκε ἐκ θάβρων (μαζί με τὸ διώροφο ὄγκο τῶν ἀποχωρητηρίων) στὰ 1888-9<sup>20</sup>. Ἐδῶ εἶναι οἱ μεγαλύτεροι κοιτῶνες τῶν ξένων, με τέσσερα ὡς πέντε κρεβάτια ὁ καθένας, ἀπὸ τοὺς ὁποίους οἱ θόραιοι βρίσκονται στὴ μία πλευρὰ τοῦ χαγιατιοῦ, ἀπ' ὅπου καὶ ἡ προσπέλασή τους. Στὸ δεῦτερο ὄροφο βρίσκονται δωμάτια ποῦ ἔχουν ἓνα μέχρι τρία, τὸ πολύ, κρεβάτια, διατεταγμένα στὶς δύο πλευρὲς ἐνός ἐσωτερικοῦ διαδρόμου.

Πρὶν ἀπὸ τὰ 1888-9, οἱ κοιτῶνες τοῦ ἀρχονταρικοῦ τοῦ 1792-3 πρέπει νὰ βρίσκονταν στὸ μοναδικὸ ὄροφο τοῦ τότε κτιρίου (εικ. 3) καὶ σὲ μία διάταξη πιθανότα ἀνάλογη πρὸς αὐτὴν τοῦ σημερινοῦ πρῶτου ὄροφου (ἀφοῦ τὸ τεῖχος δὲν ἐπιτρέπει ἀνοίγματα πρὸς τὴν ἀνατολή). Ἄλλωστε, ἡ ἴδια διάταξη δωματιῶν φαίνεται ὅτι ὑπῆρχε καὶ στὴν ἀκόμα παλιότερη περίοδο (θλ. εἰκ. 2, σχέδιο τοῦ 1744). Συγκρίνοντας τὴς εἰκ. 3 καὶ γ βλέπουμε ὅτι καὶ ἡ στάθμη τοῦ ὄροφου τῶν κοιτῶνων στὸ ἀρχονταρικό τοῦ 1792-3 ἦταν ἀκριβῶς ἐκεῖνη τοῦ σημερινοῦ πρῶτου ὄροφου, ἀφοῦ σώζονται ὡς σήμερα τὰ ὑπολείμματα ἀπὸ τὸ ξύλινο πάτωμα τοῦ ἐξώστη καὶ τοῦ μικροῦ σαχισιοῦ ποῦ ὑπῆρχαν τότε στὸ ἀνατολικὸ ἄκρο τῆς νότιας ὀψης.

#### Σημειώσεις

1. Φ. ΚΟΥΚΟΥΛΗΣ, Βυζαντινὸν θῖος καὶ πολιτικός, τόμ. ΣΤ', Ἀθήνα 1955, σελ. 91

2. Α. Κ. ΟΡΠΑΝΔΟΣ, Μοναστηριακὴ Ἀρχιτεκτονικὴ, Ἀθήνα 1958, σελ. 84-91.

3. PH. MEYER, Die Haupturkunden für die Geschichte der Athosklöster, Leipzig, 1894, σελ. 114.

4. = Ὑποτίπωση καταστάσεως τῆς λαύρας τοῦ





οοίου 'Αθανασίου», PH-MEYER, ό.π., σελ. 135.  
 D. PARCHYSSANTHOU, Actes du Protaton, Paris 1975, Έγγραφο όρ. 11, στ. 71-73 (σελ. 246-7),  
 6. P. LEMERLE, A. GUILLOU, N. SVORONOS, D. PARCHYSSANTHOU, Actes de Lavra, I., Paris 1970, Appendice I, στ. 14 (σελ. 361).  
 7. ΒΑΡΑΡΑΑ ΑΓΓΕΛΑΚΟΣ, 'Η έν Άγιώ Όρει 'Αίω 'Ιερά Μονή του Άγιου Γρηγορίου, Θεσσαλονίκη 1921, σελ. 175.  
 8. I. ΚΟΜΜΗΝΟΣ, Προσκυνητάριον του Άγιου Όρους του 'Αθωνος..., Ένετίται 1745, σελ. 73.  
 9. Α. Π. ΦΑΙΔΙΑΣ, Περιγραφή του μοναστηρίου του Άγιου Νικολάου του έπονομαζόμενου του Γρηγορίου του έν τώ 'Αθωνι..., Βιέννη 1791, σελ. 21.  
 10. Δ. ΔΗΜΗΤΡΑΚΟΣ, Μέγα Λεξικόν όλης τής Έλληνικής γλώσσης, λ. «όρχονταρείον».  
 11. Φ. ΚΟΥΚΟΥΛΕΣ, ό.π., σελ. 91.  
 12. ΜΑΚΑΡΙΟΣ ΤΡΥΓΩΝΗΣ, Προσκυνητάριον τής Βασιλικής και Σεβασμίας Μονής Μεγίστης Άγίας Λαύρας του Άγιου 'Αθανασίου..., Ένετίται 1772, σελ. 11. Πρβλ. και ΣΑΒΒΑ, Προσκυνητάριον τής Βασιλικής και Σεβασμίας Μονής Μεγίστης Άγίας Λαύρας του Άγιου 'Αθανασίου..., Ένετίται 1780, σελ. 22-23.  
 13. Μ. Σ. ΚΟΡΔΩΣΗΣ, «Άγιορείτικη μοναστική ζωή και λαογραφία», ανάπτυο από την 'Ηπειρωτική Έστια, 1976, σελ. 23.  
 14. ΠΑ. ΘΕΟΧΑΡΙΔΗΣ, «Προκαταρκτική θεώρηση των θαυαντινών φάσεων του περιόλου τής Μ. Ξενοφώντος Άγιου Όρους», στά πρακτικά του XVI διεθνούς Βυζαντινολογικού Συνεδρίου, Βιέννη, Οκτώβριος 1981 (όπό έκτύπωση). Του ίδιου, «'Η κτιριακή επέκταση τής Μ. Γρηγορίου Άγιου Όρους μετά πυρκαγιά του 1761» και «'Η αρχαιολογική τεκμηρίωση των τοπικών στερεωτικών επεμβάσεων σε κτιρικά συγκροτήματα σε άγνωστη οικοδομική ιστορία. 'Η επέμβαση στο

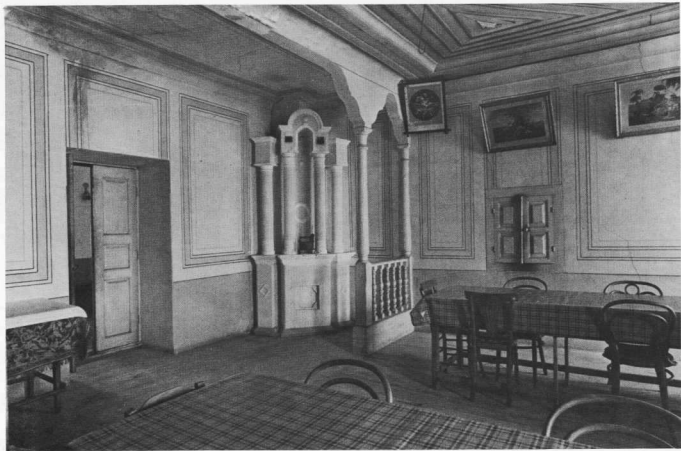
Μαγειρείο τής Μ. Δοχειαρίου Άγιου Όρους», στά Πρακτικά του Δ' Διεθνούς Συμποσίου του τμήματος Μαγνησίας του Τεχνικού Έπιμελητηρίου τής Έλλάδος, Βόλος, Σεπτέμβριος 1981 (όπό έκτύπωση).  
 15. Κατά τό προσκυνητάριο τής μονής που γράφτηκε από τον ΣΑΒΒΑ, ό.π., σελ. 22-23, τά «Ξενοδοχεία» κτίστηκαν τό Έτος 1779, άλλα πρόκειται προφανώς για άνακάνιση παλιότερου όρχονταρειοκού στην ίδια όκριβός θέση, όπως προκύπτει από την αντίστοιχη περιγραφή στο προσκυνητάριο του ΜΑΚΑΡΙΟΥ ΤΡΥΓΩΝΗ, ό.π., σελ. 11, που τυπώθηκε στά 1772.  
 16. V. G. BARSKIJ, Vtoroe posescenie Sv. Afonskoj Gory..., S. Petersburg, 1887.  
 17. 'Ανάλογος εμλόγιμτος διάκοσμος (κιονόκρανα) διατηρείται σ' ένα δωμάτιο του περίπου σύγχρονου όρχονταρειοκού τής Μ. Μεγ. Λαύρας, άλ. παραπάνω σσμ. 15.  
 18. Τό νότιο κτίριο του όρχονταρειοκού φέρει και τή χρονολογία 1792 σε άλλες δύο θέσεις: στη όβρεια πλευρά τής βορειοδυτικής γωνίας του (ισόγεια στάθμη) και στο γέισο τής στεγής στη νότια όψη, άμέσως στά ανατολικά του σαχνισιού τής μεγάλης σάλας ύποδοχής. 'Η πρώτη χρονολογία σχηματίζεται με τούβλα κτισμένα στην τοιχοποιία, ένώ ή δεύτερη είναι γραπτή μέσα σε πλαίσιο, με κόκκινο χρώμα.  
 19. 'Η κουζίνα ίσως ήταν στά ίδια θέση ήδη από την έποχή του Barskij, όπως μπορούμε, ίσως, έμμεσα να συμπεράνουμε από τή μορφή και τό μέγεθος ενός κλειστού πρόβολου που παρουσιάζεται στο σχέδιο του, στο ανατολικό τμήμα τής νότιας όψης. Αυτός ό πρόβολος βρίσκεται όκριβός στη θέση του σημερινού μεγάλου παράθυρου τής κουζίνας και φαίνεται να εδράζεται πάνω στην όριζόντια πατούρα που σχηματίζει τό παλιότερο τείχος τής μονής, δηλαδή στη



6. Μ. Δοχειαρίου, τό προτώ και ή είσοδος του όρχονταρειοκού (1793).

#### 7. Μ. Δοχειαρίου, ή μεγάλη σάλα ύποδοχής.







Υποδοχή στο άρχονταρικό

στάθμη ποδιάς του σημερινού παράθρου, εκεί όπου βρίσκεται ο νεροχύτης της κουζίνας. "Αν προσθέσουμε και την παρατήρηση ότι τα δύο «ἀνοίγματα»-του προβόλου στο σχέδιο του Βαζκί δεν μοιάζουν καθόλου για παράθυρα αλλά ίσως είναι τρύπες για την άπορροή νερού, τότε μπορούμε ίσως να υποθέσουμε ότι σ' αυτήν την μικρή κατασκευή που δεν πρέπει να έφτανε ως το δάπεδο του εσωτερικού χώρου ήταν εγκατεστημένος κάποιος νεροχύτης.

20. Το ανατολικό κτίριο του άρχονταρικού φέρει τη χρονολογία 1888 στο νότιο τμήμα της δυτικής του όψης, στην ισόγεια στάθμη. Τό ψηφίο 1 σχηματίζεται μ' ένα λιθίνο δόμο. Έπίσης φέρει τη χρονολογία 1889, Μ(Α)Ρ(ΤΙΟΥ) 10, ακαλιωμένη σε λιθινή πλάκα έντοιχιωμένη στη δυτική πλευρά της βορειοδυτικής γωνίας του και τη χρονολογία 1889, γραπτή μέσα σε πλαίσιο με μπλε χρώμα, στο γείσο της στέγης στην ανατολική όψη, στο τμήμα ανάμεσα στα άποχωρητήρια και τόν πυργο.

8. Μ. Δοχειαρίου, ή τραπεζαρία του άρχονταρικού.

9. Η μορφή της σάλας είναι του 19ου αιώνα.

## Archondarikia and Hospitality at the Athos Monasteries

Visiting the Athos Monasteries, the traveller is housed at the "archondariki". Hospitality at the Athos is as old as the monasteries. Visitors are offered food and shelter at the archondariki and they are attended by the archondaris. The archondarikia are special, independent buildings, the importance of which varies according to this of the monastery they belong to. Their main rooms are the dining-room, sitting room, bed-rooms and lavatories, the number of which is adapted to the needs of the monastery. The larger archondarikia have also their own kitchen. To avoid any contact between the visitors and the monks attending them, archondaris' living quarters are part of the archondarikia.