

Έλληνες, και περιλαμβάνει τα περισσότερα θεατρικά έργα, κινηματογραφικές ταινίες και σίριαλ, οι αναφορές είναι εντυπωσιακά λίγες. Η αύξηση κατά το μήνα Απρίλιο οφείλεται στα γιορτές του Πάσχα, κατά τη διάρκεια των οποίων προβλήθηκαν ταινίες σχετικές με τα θρησκευτικά γεγονότα και έγιναν επίσης και ειδικά αφιερώματα.

Θα ήταν βέβαια πολύ ενδιαφέρον να γνωρίζαμε ποιά είναι τα ποσοστά ακροαματικότητας των τριών ζωνών, κατά ομάδες πληθυσμού, ώστε να διαπιστώναμε σε ποιούς απευθύνονται οι εκπομπές και τι απήχηση τελικά είχαν. Πάντως η γενική εικόνα που δίδεται είναι ότι η συντριπτική τους πλειοψηφία μεταδόθηκε σε ώρες κατά τις οποίες το μεγαλύτερο μέρος του πληθυσμού εργαζόταν, μέσα ή έξω από το σπίτι, ή ακόμα και αναπαύονταν, όχι πάντως μπροστά στην τηλεόραση.

12. Παρουσίαση στη «Ραδιοτηλεόραση»-

Η «Ραδιοτηλεόραση» είναι όχι μόνον το περιοδικό με τον μεγαλύτερο αριθμό αντιτύπων στην Ελλάδα, (και λόγω της χαμηλής τιμής του) αλλά είναι και το μόνο πλαταιές κυκλοφορίας που εκδίδεται από το κράτος. Μπορούμε να θεωρήσουμε ότι ο τρόπος που παρουσιάζει ή προβάλλει τα διάφορα προγράμματα απηχεί την επίσημη πολιτική.

Με πέντε τρόπους ένα πρόγραμμα εμφανίζεται στη «Ραδιοτηλεόραση»:

α) Απλή αναφορά στις κάθεται κίτρινες στήλες (πίνακας 13)

β) Αναλυτική παρουσίαση (πίνακας 14)

γ) Αναλυτική παρουσίαση με φωτογραφία ή φωτογραφίες μνημείων, (πίνακας 15)

δ) Αναλυτική παρουσίαση με φωτογραφία αρχαιοτύπων. Οι μόνον αρχαιολόγοι που εμφανίστηκαν στην «Ραδιοτηλεόραση» ήταν ο Μ. Ανδρόνικος και ο Α. Δεληβοριάς.

ε) Αναλυτική παρουσίαση με έγχρωμη φωτογραφία. Αφορά κυρίως στην Ε.Τ.

Οι πίνακες δείχνουν ότι: - Ο συνηθέστερος τρόπος παρουσίασης της αρχαιολογίας και των μνημείων είναι ο γ, πράγμα ιδιαίτερα θετικό, γιατί, ακόμα και αν οι αναγνώστες δεν ειδαν τις εκπομπές, είδαν τουλάχιστον τις φωτογραφίες μερικών μνημείων.

- Η απλή αναφορά είναι πολύ σπάνια, και αφορά συνήθως σε επαγγελματίες. Αυξάνεται ιδιαίτερα τους τρεις τελευταίους μήνες του χρόνου, οπότε οι νέες παιδικές εκπομπές της ΕΡΤ 1 περιλαμβάνουν αρκετά θέματα, στα οποία δεν γίνεται σχεδόν ποτέ αναφορά στο περιοδικό.

- Αναλυτική παρουσίαση χωρίς φωτογραφίες είναι συνηθέστερη στην ΕΡΤ 1.

Τέλος, ενδιαφέρον είναι ότι η «Ραδιοτηλεόραση» παρουσιάζει μέσα από άρθρα της, μερικές από τις εκπομπές, κυρίως σειρές, όπως:

- Λούβρο, (18 Ιανουαρίου)

- Quo Vadis, (22 Μαρτίου)

- Η Αποκάλυψη του Ιωάννη, Το Κατά Ματθαίου, Βυζαντινό Συναξάρι, Σταύρωση και Ανάσταση, (Μεγάλη Εβδομάδα)

- Κυρά του Αυγούστου, Μέγας Αλέξανδρος ο δέκατος τρίτος θεός, Παγαγιά η Λιουσιάνισσα, (Δεκαπενταύγουστος)

- Έκχασμένα αρχαία θέατρα, (23 Αυγούστου και 3 Σεπτεμβρίου)

- Τα γυφάρια του Ιονίου, Ταξίδι στους μύθους και την Ιστορία, (6 Σεπτεμβρίου)

- Λαϊκά δρώμενα, (11 Οκτωβρίου και 13 Δεκεμβρίου)

Αφιερώθηκαν επίσης μερικά εξώφυλλα, την Μεγάλη Εβδομάδα, τον Δεκαπενταύγουστο και για τις εκπομπές Quo Vadis και οικογένεια Φιλιστάου.

Σημειώσεις

1. Στις 5 Οκτωβρίου 1986. «Ο Παρθενών», να τον γκρεμίσουμε, άσε μας στη λύγουρα μας, κοπέλλα μου» είπε ένας κύριος. Άλλοι είπαν ότι ήταν θέατρο, σχολείο, δικαστήριο, ή τόπος για συνεδρίαση. Μόνον ένας νεαρός ήξερε ότι ήταν ναός της Αθηνάς.

Ρωτήθηκαν ακόμα αρκετοί ξένοι, Ιταλοί, Άγγλοι, Γάλλοι, Ισπανοί και Γερμανοί. Απάντησαν λίγο ως πολύ σωστά: ακόμα και για τη χρονολόγηση του μνημείου. Γι' αυτό σχετικά και την επιφυλλίδα του καθηγητή Μ. Ανδρόνικου, με τίτλο «Ανατριχίση απόκλιση» στο «Βήμα» της 9 Νοεμβρίου 1986

2. Είναι λοιπόν η αντιμετώπιση της αρχαιολογίας ανάλογη μ' αυτή της κλασικής μουσικής, που μπορεί κανείς να την απολαύσει ιδίως σε ημέρες εθνικού πένθους και την Μεγάλη Εβδομάδα:

Η παραπάνω παρουσίαση δεν έχει την απαιτηση να θεωρηθεί εξελκτική, και, αναγκαστικά, σεβόμενη τον χώρο του περιοδικού, έγινε συντομη. Οι μόνες εκπομπές πάντως που δεν αποδεικνύθηκαν στο πλαίσιο της έρευνας ήταν τα δελτία ειδήσεων, γιατί αυτό στάθηκε πρακτικά αδύνατο για ένα άνθρωπο.

Σκόπος μας δεν είναι η υποβολή προτάσεων για τη βελτίωση του προγράμματος. Γι' αυτό υπάρχουν άλλοι, αρμοδιότεροι. Ήταν μόνο, όπως δηλώθηκε από την αρχή, η καταγραφή της κατάστασης με τη ματιά ενός επαγγελματία. Αν οι αρμόδιοι, όλων των συναρτών χώρων, βελθόνουν να τη λάβουν υπόψη τους για κάποιους μελλοντικούς σχεδιασμούς στην ελληνική τηλεόραση, η πρόφραση θα θεωρούσε τον κόπο της δικαιωμένο.

Το ανθρώπινο κρανίο

Οι αρχαίοι Έλληνες και στη συνέχεια η Αναγέννηση έδωσαν ιδιαίτερη έμφαση στη μελέτη του ανθρώπου ως βιολογικό αν αλλά και ως πνευματικό και δημιουργικό άτομο. Οι σύγχρονες τεχνολογικές τάσεις στην προσπάθειά τους να ενισχύσουν την οργανική άμυνα έδωσαν ιδιαίτερα μεγάλη σημασία στη δημιουργία του «Υπερ-Ανθρώπου» που αντιμετωπίζει επιτυχώς και ξεπερνά τις περισσότερες δυσκολίες στον αγώνα της επιβίωσης. Η σύγχρονη τεχνολογία βοήθησε και αυτή, ενισχύοντας τον άνθρωπο από υλική πλευράς στον αγώνα ενάντια στο ενίοτε εχθρικό φυσικό περιβάλλον.

Παρ' όλα αυτά η δύναμη και η υπεροχή του ανθρώπου φαίνεται από τους πρώτους αγώνες του στην κατάκτηση της γνώσης και της φύσης. Στο μακρύ αγώνα της εξέλιξης, ο άνθρωπος, άλλοτε συμμαχος και άλλοτε ανταγωνιστής της φύσης, μας άφησε μαρτυρίες αυτού του παρελθόντος του. Πρόκειται για μαρτυρίες δύο ειδών:

α. της εξέλιξης του ανθρώπου αφ' ενός σαν έμβιο όντος

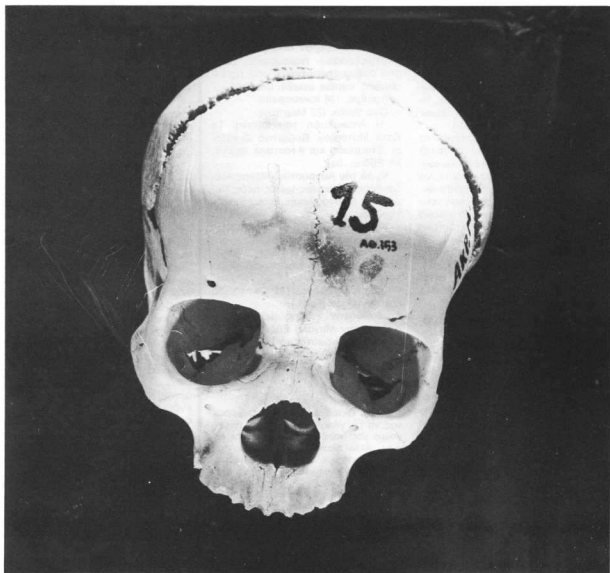
β. της εξέλιξης των επιτευγμάτων του μέσα στο χρόνο (γλώσσα, επιβολή του στο γύρω φυσικό περιβάλλον, κτηνοτροφία, καλλιέργεια, εργαλεία, έργα τέχνης κ.ά.).

Τα υλικά κατάλοιπα του ανθρώπου είναι μόνο το οστέινο τμήμα του σώματος και της κεφαλής, που βρίσκουμε συνήθως σε μεμονωμένες ταφές ή νεκροταφεία, και στους απιωτέρους χρόνους - Παλαιολιθική Εποχή -, μέσα σε σπήλαια ή στους τότε πιθανώς χώρους κατοικίας τους. Σπινάκις ο σκελετός βρίσκεται ολόκληρος και σε καλή κατάσταση διατηρημένος. Ο σκελετός της κεφαλής, το κρανίο δηλαδή, είναι το πιο ανθεκτικό και το περισσότερο συχνό εύρημα από το πέρασμα του ανθρώπου από τη γη.

Το ανθρώπινο κρανίο - ως σκελετικό κατάλοιπο - γίνεται συνδυαστικά κριτικός ευρείας επιστημονικής συνεργασίας μεταξύ της Ιατρικής, της Ανθρωπολογίας, της Αρχαιολογίας και της Ιστορίας.

Το κρανίο, χάρη στην αντοχή του, αποτελεί μία αδιάφεση και σταθερή πηγή για την εξαγωγή συμπερασμάτων σχετικά με τον άνθρωπο.

Ετσι επιβεβαιώνεται επιστημονικά η βριαμειευτική μοναδικότητα του κάθε ατόμου. Ο απλός άνθρωπος που δεν του δόθηκε η ευκαιρία να γίνει επάνω του με μεγάλες πράξεις ή επιτεύγματα είναι το ίδιο σημαντικό και μοναδικός ως άτομο για το μελε-



τητή. Κάθε μία από τις προαναφερθείσες επιστήμες μελετά το κρανίο με διαφορετικό τρόπο και από διαφορετική οπτική γωνία.

Η Ιατρική η οποία αποθλέπει στη διάγνωση της καλής ή κακής φυσικής κατάστασης του ατόμου ενδιαφέρεται για το ανθρώπινο κρανίο σαν οστέινο προστατευτικό περιβάλημα του εγκεφάλου, είτε αυτό ανήκει σε ζωντανό ή αποθώσαντα άνθρωπο.

Η Ιατρική επιστήμη καθορίζει το σκελετό της κεφαλής ως σύνολο που αποτελείται από τα εξής επιμέρους στοιχεία: εγκεφαλικό ή κυρίως κρανίο και σπλαχνικό κρανίο ή σκελετός του προσώπου. Σαν όριο τους χαρακτηρίζει νοσητή γραμμή που αρχίζει από τη ρίζα της μύτης και φέρεται από τις δύο μεριές κατά μήκος του υπερκόγχιου χείλους και του ζυγωματικού τόξου μέχρι στον έξω ακουστικό πόρο. Το κυρίως κρανίο περικλείει τον εγ-

κέφαλο το δε σπλαχνικό την αρχή του εντερο - αναπνευστικού συστήματος. Τα οστά της κεφαλής έχουν μερικές διαφορές από τα υπόλοιπα οστά ως προς την κατασκευή τους. Τα περισσότερα από αυτά υπάγονται στα πλατιά οστά. Αυτά που σχηματίζουν τη βάση του κρανίου πριν γίνουν οστέινα περνούν από δύο στάδια, το υμενώδες και το χόνδρινο, ενώ εκείνα που αποτελούν το θόλο και το πρόσωπο προέρχονται απευθείας από το υμενώδες. Το εγκεφαλικό κρανίο αποτελείται από το θόλο και τη βάση. Ο θόλος, με τη σειρά του, αποτελείται από τα εξής οστά: το μετωπιαίο, τα δύο βρεγματικά, το ινιακό, τη λεπίδοειδή μοίρα του κροταφικού και τη μεζόνια πτέρυγα του σφηνοειδούς. Ο κυρίως θόλος υποδιαιρείται σε τρία μέρη: το μετωπιαίο, το θρεγματικό και το ινιακό. Τα οστά της κεφαλής συνδέονται μετα-

ξύ τους με τις ραφές, εκτός από την κάτω γνάθο που συνδέεται με την κροταφογναθική άρθρωση. Όσο το άτομο είναι νεαρό οι ραφές παραμένουν ανοικτές, ενώ με την πάροδο του χρόνου κλείνουν με αποτέλεσμα τη συνοστέωση στην ώριμη ηλικία.

Το σπλαχνικό ή προσωπικό κρανίο αποτελείται από δεκατέσσερα συνολικά οστά, τα επτά από τα οποία συμβάλλουν στο σχηματισμό της ρινικής κάψας. Τα κυρίως οστά του προσώπου είναι: η άνω γνάθος, η κάτω γνάθος, το ζυγωματικό, το υπερώριο, και τα οστά της ρινικής κάψας.

Για την περιγραφή του σκελετού του προσώπου διακρίνουμε πέντε επιφάνειες, την άνω, την πρόσθια, τις πλαγίες και την οπίσθια.

Το κρανίο ως έδρα του εγκεφάλου θεωρείται και το κέντρο ελέγχου των φυσιολογικών ή παθολογικών λειτουργιών του ανθρώπινου σώματος.

Με τη μελέτη του, η Ιατρική επιτυγχάνει την εξαγωγή συμπερασμάτων όσον αφορά την ανατομία του ατόμου, τα γενετικά χαρακτηριστικά, τις τυχόν μεταλλάξεις ή μεταβολές που προκλήθηκαν από λόγους γενετικού προκαθορισμού ή λόγω ασθενειών και είναι δυνατό να εξακριβωθούν.

Η Ανθρωπολογία ξεκινάει από τις ιατρικές παρατηρήσεις αντιμετώπιζει το κρανίο με την ίδια μορφολογική βάση, αλλά επεκτείνεται πλέον στον άνθρωπο σαν προσωπικότητα, σαν βιολογικό ον που κατά τη διάρκεια της ζωής του έζησε είτε μοναχικά είτε ομαδικά, ανήκοντας σε κάποια συγκεκριμένη φυλή, κοινωνική τάξη, και αναλόγως περιβάλλον. Προσπαθεί να ταξινομήσει συστηματικά τον άνθρωπο μέσα στο ζωικό βασίλειο καθορίζοντας έτσι μεγαλύτερες και μικρότερες ομάδες με κοινά χαρακτηριστικά, τόσο στη σημαντική τους κατασκευή και μορφολογία όσο και στο πνευματικά και ηθικά τους επίπεδα. Σαν φυσική επιστήμη, η Φυσική Ανθρωπολογία χρησιμοποιεί μεθόδους συχνά φυσικομαθηματικές. Σε αυτές ανήκει η Ανθρωπομετρία η οποία, αναφορικά με το κεφάλι, διακρίνεται σε «Κεφαλομετρία» στο ζωντανό άτομο και «Κρανιομετρία» στο σκελετό. Οι μετρήσεις γίνονται μετά από ακριβή προσδιορισμό μετρικών σημείων που καθορίζονται με τρόπο ανατομικό ή τοπογραφικό. Εκτός από τις αποστάσεις των μετρικών σημείων χρησιμοποιούνται και οι μετρήσεις από επιπέδα του κρανίου και οι μετρήσεις γωνιών που σχηματίζουν βασικοί άξονες ή επιπέδα της κεφαλής. Αποτελέσματα αυτών των μετρήσεων είναι δείκτες ανθρωπομετρικών γνωρισμάτων όπως π.χ. ο προσοπισμός, ο κεφαλικός και ο ρινικός. Εξέλιξη της Ανθρωπολογικής επιστήμης είναι και η δυνατότητα εντοπισμού και στατιστικής παρουσίασης της παρουσίας ή απουσίας ορισμένων ανατομικών μεταβλητών στο ανθρώπινο κρανίο και άλλου.

Με αυτό τον τρόπο γίνεται φανερό ότι η Ανθρωπολογία σε σύζευξη με την Ιατρική μας δίνουν την υποδομή που η Αρχαιολογία και η Ιστορία στη συνέχεια θα οικοδομήσουν τη συγκεκριμένη ανθρωπότητα ύπαρξη και δημιουργία.

Η Αρχαιολογία μελετά και αυτή με τη σειρά της τον άνθρωπο και τα επιτεύγματά του μέσα στο χρόνο. Ένας ανθρωπίνος σκελετός και ένα κρανίο που η αρχαιολογική σκαπάνη φέρνει στο φως αποτελεί αρχαιολογικό εύρημα.

Ο αρχαιολόγος καλείται να απαντήσει και να επιλύσει τα ερωτήματα και τα προβλήματα που τίθενται με την

αποκάλυψη του ευρήματος. Τα ερωτήματα του ενισχύουν ή απορρίπτουν θέσεις και επιχειρήματα του Ιατρού και του Ανθρωπολόγου. Δηλαδή, οι κύριες δυνατότητες του Ιατρού και του ανθρωπολόγου είναι ο καθορισμός της υγείας εν ζωή και των πιθανών αιτιών θανάτου του ατόμου, ο καθορισμός της ηλικίας και του φύλου και η κατάταξη σε κάποια συγκεκριμένη φυλή ή φυλετική ομάδα του ατόμου. Ο αρχαιολόγος προσπαθεί, στη συνέχεια, με τη βοήθεια της οριζόντιας και κάθετης στρωματογραφίας, της κεραμικής, της τυπολογίας και του καθορισμού των πολιτιστικών ενότητων να κατατάξει το σκελετό ή το κρανίο στο συγκεκριμένο φύλο (εάν και εφόσον υπάρχουν μαζί με το κρανίο κτερίσματα ή αντικείμενα που μπορούν να αποδοθούν σε συγκεκριμένο φύλο), να τοποθετήσει το άτομο σε συγκεκριμένη φυλή και κοινωνική ομάδα, (σύμφωνα με τις συνθήκες ταφής και να υπάρχουν κτερίσματα) και να περιορίσει την «ακτίνα δράσας» του χρονικά και τοπικά, με τη βοήθεια πάλι όλων των πιο πάνω στοιχείων που προκύπτουν από την αυστηρή εφαρμογή αρχαιολογικών μεθόδων και προσεκτικής μελέτης.

Η θέση της ιστορικής επιστήμης, τέλος, είναι παράλληλη με αυτήν της Αρχαιολογίας, ωστόσο προχωρά πιο μακριά από αυτήν, προσπαθώντας να απαντήσει σε ερωτήσεις ευρύτερου κοινωνικού και επιστημονικού ενδιαφέροντος όπως: η διαμόρφωση της κοινωνίας της συγκεκριμένης εποχής με βάση τη χαρακτηριστή των ατόμων, τα βαθιά εξελίξεις των επιστημών της (γεγονός που γίνεται αντιληπτό από τον τρόπο ταφής, τον τρόπο ζωής του νεκρού, την ηλικία και την υγεία του), καθώς και την παιδεία των ατόμων (με βάση επιγραφές στους τάφους του νεκρού).

Το κρανίο αποδεικνύεται μία οστέινη κιβωτός που κουβαλά και διαφυλάσσει, μέσα στους αιώνες, τόσο την ανθρώπινη νόηση όσο και τα ίχνη του παρελθόντος (βιολογικού και ιστορικού, δηλαδή απ' ενός επιμειξίες, κατάσταση υγείας λόγω γενικών συνθηκών και αφετέρου θιασός θανάτου, επιδημίες, πόλεμος). Η διεπιστημονική συνεργασία κατορθώνει την όσο το δυνατό πληρέστερη και σφαιρικότερη αντιμετώπιση μεγάλων προβλημάτων, τέτοιων όπως η ανθρωπινή ύπαρξη μέσα στο χώρο και το χρόνο.

Α. Καραλή - Γιαννακοπούλου

Λέκτορας στο Ανθρωπολογικό Μουσείο του Πανεπιστημίου Αθηνών

Βιβλιογραφία

- KAPPAH - ΓΙΑΝΝΑΚΟΠΟΥΛΟΥ Α.: Ασύμμετρα χαρακτηριστικά σε κρανία του Ελλαδικού χώρου. Αθήνα 1987, 53 σελίδες, 8 πινάκες, 13 σχέδια.
- BERRY A.C. and R.J.: Epigenetic variation in the human cranium. *J. Anat.* (1967), 101, 2, pp. 361-379.
- BERRY R.J.: The biology of non metrical variation in mice and men. In Brothwell, D.R. (ed.) *The Skeletal Biology of Earlier Human Populations*. London: Pergamon (1967).
- BROTHWELL D.R.: The use of non-metrical characters of the skull in differentiating populations. *Dr. Ges. Anthropol.* 6, p. 103-109 (1958).
- BROTHWELL D.R.: Digging up Bones. The Excavation, Treatment and Study of Human Skeletal Remains, pp. 192. London: British Museum (Natural History), (1963).
- WOOD-JONES F.: The non-metrical morphological characters of the skull as criteria for racial diagnosis. *IV. J. Anat.* 68, p. 96-108. (1933-4).

The human skull

L. Karali - Giannakopoulou

The human skull is a skeleton remnant which attracts science research interest in the fields of Medicine, Anthropology, Archaeology, and History. Each one of these four sciences focuses (by different methods) at the cranium.

The study of the skull in medical science aims at information about the pathology, the anatomy, the genetical characteristics, and the causes of death.

Anthropology, though, is a step beyond. Its interest lies on both biological and social aspects of life. Using as methods measuring and classifying on the basis of the morphological characters it recognises the evolution of the human species over the years.

On the other hand, Archaeology treats a human skull as an archaeological find and tries to conclude on aging, dating (historical and geographical context), civilisation, and cultural period.

Finally, the view of History as science is similar to that of Archaeology, but extends in examining the fluctuations of social life, evolution of civilisation, and education and way of life of the defunct human creature within a specified historical term.