



1. Άγγείο της Κάτω Ίταλίας επάνω στο οποίο βλέπουμε δύο κλίνες συμποσίου και δύο τραπέζια με τρία πόδια, τὸ ἓνα ὀρθογώνιο, τὸ ἄλλο στρωγυλῶ.

Τὸ ἀρχαῖο ἑλληνικὸ ἔπιπλο

Ὁ χρόνος εἶναι μοιραῖος, καταλυτικός γιὰ τὰ μοντέρνα σχέδια καὶ τὶς κατασκευές πού ἔχουν γίνε-
 νει χωρὶς πνοή καὶ συνέπεια. Ἔτσι, πολλὰ κτίσματα δείχνουν ξεπερασμένα μέσα σέ διάστημα λί-
 γων χρόνων.

Ἀπὸ τὴν ἄλλη μεριά, κτίσματα πού ἔγιναν χιλιάδες χρόνια πρὶν, ἀγάλματα πού σμιλεύθηκαν καὶ
 ἐπιπλά πού φτιάχθηκαν τότε, ξεπέρασαν τὸ χρόνο καὶ τὸν τόπο. Αὐτές οἱ κατασκευές ἔχουν
 πρῶτα ἀπ' ὅλα ὀμορφιά. Ὅχι μόνο μιὰ ὀμορφιά πού τὴ θαύμασε ἢ μιὰ γενιά καὶ τὴν ἔξεχασε ἢ ἐ-
 πόμενη, πού τὴν ἀγάπησε ἓνας λαὸς μονάχα, ἀλλὰ μιὰ ὀμορφιὰ ἀκατάλυτη, θεία, πού τὴν ἀποδέ-
 χτηκαν, αἰῶνες τώρα, οἱ ἄνθρωποι κι αὐτό, γιατί ἀνταποκρίθηκε ταυτόχρονα σέ ἀνάγκες αἰσθη-
 τικῆς καὶ λειτουργικότητας. Αὐτὰ τὰ ἔργα ἔμειναν κλασικά καὶ ἀποτελοῦν ὡς τώρα τὰ πρότυπα
 πού οἱ ἄνθρωποι κάθε ἐποχῆς θά ἤθελαν νὰ φτάσουν. Γι' αὐτὸ κάνουν συστηματικὰ μεγάλες
 προσπάθειες καὶ ἐπιχειροῦν νὰ δανειστοῦν στοιχεῖα ἀπὸ τὴν ἱστορικὴ ἀρχιτεκτονικὴ καὶ τὶς ἄλ-
 λες τέχνες. Ἀλλὰ αὐτὸς ὁ πειρατισμὸς καὶ ἡ λεπτομερειακὴ ἐξέταση τῶν ἔργων τοῦ παρελ-
 θόντος δέν θά ξαναδώσουν σχέδια ἀξεπέραστα αἰσθητικά, πού νὰ ικανοποιήσουν τὴ ζωτικὴ ἀ-
 νάγκη γιὰ ἓνα περιβάλλον μέσα στὰ σωστά μέτρα τοῦ ἀνθρώπου, ἂν ἐμεῖς σταθοῦμε στὸ δανει-
 σμὸ στοιχείων καὶ στὴν ψυχρὴ ἀντιγραφή, χωρὶς νὰ συλλάβουμε τὸ πνεῦμα καὶ τὶς συνθηκὲς τῆς
 ἐποχῆς πού τὰ δημιούργησε.

Ἐλευθέριος Σαριδῆς

Τά ελληνικά έπιπλα μέχρι πρίν λίγα χρόνια είχαν παραμεληθεί από μελετητές, σέ σύγκριση μέ τους άλλους κλάδους τής αρχαίας ελληνικής τέχνης. Ίσως γιατί δέν είχε σωθεί σχεδόν κανένα και οι γνώσεις μας σχετικά μέ αυτά προέρχονταν άποκλειστικά από τά λογοτεχνικά κείμενα και από τής παραστάσεις τους μέ διάφορα άγγεία και γλυπτά καθώς και σέ τερακότες και χάλκινα. Βέβαια, σ' αυτό τό μικρό μου άρθρο δέν θά άσχοληθώ μέ τήν ιστορία τό έπιπλου γενικά. Λίγες όμως γραμμές δέν θά έβλαπταν.

Ό άνθρωπος χρειάστηκε τέσσερα στοιχεία γιά νά επιβιώσει: τροφή, ένδυμασία, φωτιά και στέγη.

Στήν άρχή ή στέγη του ήταν φυσική (σπηλιές), μετά έγινε τεχνητή (καλύβες - σπίτια) και σιγά σιγά χρειάστηκε ο άνθρωπος διάφορα κινητά συμπληρώματα τής κατοικίας του πού του δημιούργουσαν μιά κάποια άνεση και τόν διευκόλυναν στήν εργασία του. Έτσι δημιουργήθηκε μιά τέχνη: ή τέχνη του έπιπλου.

Τό έπιπλο άν και εξυπηρετούσε τόν ίδιο σκοπό, τίς ίδιες περίπου άνάγκες στίς διάφορες χώρες, δέν ήταν τό ίδιο παντού, γιατί έδενε μέ τήν αισθητική και τό περιβάλλον και, πρό πάντων, μέ τίς παραδόσεις του κάθε λαού. Έτσι δημιουργήθηκαν διάφοροι ρυθμοί (στυλ), π.χ. άσσυριακός, αιγυπτιακός, κλασικός ελληνικός, γοτθικός, μπαρόκ κ.ά. Δέν θά έπρεπε, όμως, νά ξεχάσουμε τή σημασία πού είχε σ' όλες τίς εποχές ο συμρμός, ή μόδα, πάνω στήν εξέλιξη του έπιπλου.

Στήν εποχή των πρώτων Φαραώ στήν Αίγυπτο παρουσιάστηκαν πολυτελή έπιπλα, κρεβάτια, πάγκοι, θρόνοι, καρέκλες, τραπέζια μέ ένθετα στολισματα από χρυσό, έβενο και έλεφαντόδοντο, μέ διακοσμητικά κεφάλια πουλιών ή ζώων και μέ πόδια άπομιμησης ποδιών σκύλου, λιονταριού κ.ά., πού είχαν φανερή άσιατική επίδραση.

Στή μινωική περίοδο, στόν ελληνικό χώρο γενικά και ειδικά στήν Κρήτη, έμφανίστηκαν στήν άρχή έπιπλα σέ σχέδια τής Δυτικής Άσίας και τής Αιγύπτου. Από τή μυκηναϊκή όμως περίοδο και μετά, στήν εποχή του Όμήρου, τά έπιπλα αυτά, μέσα στό φώς του Αιγαίου και χάρη στο ελληνικό πνεύμα, άρχισαν νά μεταμορφώνονται, παρουσιάζοντας τίς πρώτες γνήσια ελληνικές μορφές, δημιουργήματα του συγκερασμού των παλαιότερων πολιτισμών μέ τόν ελληνικό.

Άρχισαν τουλάχιστον από τόν 8ο αιώνα π.Χ. και άργότερα, στόν 6ο περίπου, παρουσιάστηκαν διαμορφωμένα πλέον τά ελληνικά έπιπλα, μέ καθαρά ελληνική έμπνευση, περίτεχνα και άνεπανάληπτα, γεμάτα χάρη και άρμονία, κομψά και άπλα. Οι Έλληνες τεχνίτες, χωρίς νά προδύσαν τή λειτουργικότητα, χωρίς νά ξεφύγουν από τό θαυμαστό «μέτρο», χρησιμοποιήσαν τή φαντασία και τήν τέχνη τους γιά νά φτάσουν στήν τελειότητα. Αυτά τά έπιπλα είναι οι μητρες από τίς όποιες ξεκίνησαν τά ρωμαϊκά και τά μεταγενέστερα ευρωπαϊκά έπιπλα, χωρίς νά εξαιρούνται ούτε και τά γαλλικά.

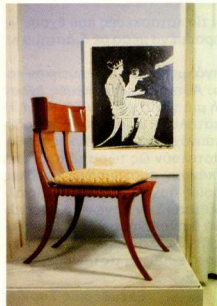
Τά κατασκεύαζαν από καρυδιά, δρύ,

κέδρο, έλιά, τά διακομοούσαν μέ έλεφαντόδοντο και μετάλλα — πολυτιμή ή όχι — και τά στολίζουν μέ κερι. Τό ελληνικό έπιπλο, στήν εποχή του, είχε κατακτήσει τόν τότε γνωστό κόσμο και αγαπήθηκε ιδιαίτερα από τους Έξενους βασιλιάδες και ήγεμόνες πού τό χρησιμοποιούσαν πολύ.

Στό αρχαίο ελληνικό σπίτι δέν υπήρχαν πολυπόικα και πολυούθητα έπιπλα. Ήταν λίγα: καρέκλες (κλισμοί) γιά άθανάτους και γιά θνητούς, άνάμεσα τους, ή ώραιότερη καρέκλα πού γεννήθηκε ποτέ στόν κόσμο ορθώνεται από τό πάτωμα μέ χάρη και άρμονία, μέ απαλές καμπύλες, γιά νά καταλήξει σέ βαθιά έλλειπτική πλάτη (εικ. 2), θρόνοι, γιά θεότητες και προσωπικότητες, άνάκλιντρα (κλινίτρες, κλίνες) όχι μόνο γιά τόν ύπνο αλλά και γιά τά συμπόσια (εικ. 1), μικρά κομψά σκαμνιά (δίφροι), (εικ. 3), κασέλες (κιβώτια) γιά ένδύματα (εικ. 5), σκεύη και πολύτιμα άντικείμενα, τραπέζια μικρά και έλαφρά μέ τέσσερα πόδια ή και τρία (εικ.1.4), γιά νά στέκονται σέ όποιοδήποτε δάπεδο έστι και νά άνώμαλο και, τέλος, πάγκοι (ικρια) και ύποπόδια (σφέλα).

Στίς καρέκλες, στούς δίφρους και τά άνάκλιντρα, τό κάθισμα ήταν φτιαγμένο από δέρμα ή ύφαντό. Ένα κεντητό πολύχρωμο μαξιλάρι ή μάλλον σκέπασμα ή στρώμα, κάλυπτε τήν έπιφάνεια του κρεβατιού. Τά σκαλισματα και τά ένθετα στολισία από έλεφαντόδοντο και χρυσό παρίσταναν Πήγασους, Νηρηίδες, ίπποκάμπους και φίδια, σάν νά κολλυπόουσιν στά κύματα του Αιγαίου.

2. Κλισμός (άντίγραφο).



3. Σκαμνί (άντίγραφο).



4. Ορθόγώνιο τραπέζι μέ τρία πόδια (άντίγραφο). βλέπε και εικ. 1.



“Εφτασε ως έμας τό όνομα του ‘Κμά-
λοια, πού ήταν περιφίμος κατα-
σκευαστής επίπλων στην εποχή του
‘Ομήρου. Τά περισσότερα όμως έπι-
πλα ήταν φτιαγμένα από άνώνυμους,
άπλους μαραγκούς, πού όμως δέν έ-
παυαν να είναι καί έμπνευσμένοι τε-
χνίτες.

Οί ‘Ελληνες τεχνίτες, Ξέροντας ότι
καί οι θεοί ακόμα έβλεπαν μέ ζήλεια
τά έπιπά τους, τά έφτιαχαν αντά-
ξια ακόμα καί γι’ αυτούς.

Φυσικά δέν ύπήρχαν τότε οι ‘διακο-
σμητές έσωτερικών χώρων”. Τά έπι-
πλα έδεναν μέ τό έσωτερικό του σπι-
τιού κατά τό αισθητήριο του τεχνίτη
καί του οικοδεσπότη, πού ήθελε όχι
μόνο να τόν ξευπηρετούσιν αλλά καί
να του ταιριάζουν αισθητικά όφου μέ
αυτά θά ζούσε μία ζωή. Δέν κατα-
σκευάζονταν από τυποποιημένα σχέ-
δια αλλά μέ τό μάτι καί τή μεζούρα.
Στήν εποχή μας, άργησε πολύ να φα-
νεί τό αρχαίο ελληνικό έπιπλο. Στόν
18ο καί στις άρχές του 19ου αιώνα οι
σχεδιαστές έπίπλων ένωσαν ότι τά
αρχαία ελληνικά έπιπλα είχαν πνεύ-
μα, σχήμα καί άναλογίες πού άνήκαν
άποκλειστικά σ’ αυτά. Προς τό τέλος
του 19ου αιώνα φάνηκαν έξωτικά στά
σαλόνια του Biedermeier. Στή Βικτω-
ριανή Εύρώπη καί στην ‘Αμερική, στη
μεγάλη έκθεση του 1851, παρουσιά-
στηκαν μεταλλικά ελληνικά έπιπλα.

“Όλα μέτριες άπομμήσεις.
Καί τελευταία, διακόσμηση περίπου
χρόνια μετά τό δειλό αρχικό ζωντά-
νεμα, έπετάχτηκε τό πραγματικό
αρχαίο ελληνικό έπιπλο σ’ όλη του
τή μαγεία, μέσα από τά σπασμένα

μάρμαρα καί τά άγγεία.
Ποτέ άλλοτε δέν είχε γίνει μια τέτοια
προσπάθεια έπανακατασκευής των
κλασικών ελληνικών έπίπλων, σάν
αυτήν πού πραγματοποιήθηκε μέ τή
συνεργασία των σχεδιαστών τής Ν.
‘Υόρκης Τ. Η. Robsjohn-Gibbings καί
Carlton Pullin, τής Σουάνδρας Σαρίδη
καί του ύπογραφόμενου. Οί έρρευες
κάλυψαν έναν τεράστιο χώρο καί άρ-
χισαν πριν 30 περίπου χρόνια.

‘Η επιτυχία αυτή πραγματώθηκε τής
προσπάθειάς μας έγινε άφορμή γιά
τήν επανέκδοση, τό 1961, του συγ-
γράμματος τής διάσημης αρχαιολό-
γου G.M.A. Richter, The Furniture of
the Greeks, Etruscans and Romans,
πού είχε από καιρό εξαντληθεί, μέ
τόν δέξη πρόλογο: “Δύο κυρίως αι-
τίες μέ παρότρυναν να αναλάβω τήν
επανεκδόση του βιβλίου μου. Οι συ-
νεχείς αιτίσεις αντίτυπων καί ή επι-
τυχής ‘Εκθεση ‘Αντιγράφων των ‘Αρ-
χαίων ‘Ελληνικών ‘Επίπλων, πού έγι-
νε στην ‘Αθήνα, από τόν ‘Ελευθέριο
Σαρίδη, τήν άνοιξη του 1961 καί άρ-
γότερα σέ άλλες ευρωπαϊκές πόλεις.
Μέ τήν έκθεση αυτή άποδείχτηκε ότι
τό κλασικό ελληνικό έπιπλο έχει τή
θέση του καί στη σύγχρονη ζωή”.
Τά έπιπλα τής κλασικής εποχής πού
παρουσιάζουμε είναι αναπαράγωγές
μερικών αρχαίων ελληνικών έπι-
πλων πού σχεδιάστηκαν από ‘Ελλη-
νες τεχνίτες από τόν 6ο ως τόν 4ο
π.Χ. αιώνα.

Κατασκευάστηκαν μέ σχολαστική ά-
κριβεια πάνω στα αρχαία πρότυπα.
‘Η κομψότητα των γραμμών καί ή ζέ-
ση των χρωμάτων ξαναζωντάνεψαν
οί φάνηκε ή κλασική ελληνική τέχνη
ο’ όλη της τήν έκφραση τής όμορ-
φιάς, τής άρμονίας καί τής λειτουργι-
κότητας.

‘Ελάχιστα τμήματα διασώθηκαν από
τό πρωτότυπα αλλά οι διαθέσιμες
πληροφορίες είναι πολλές. Οι καλλι-
τέχνες των κλασικών χρόνων άπει-
κόνιζαν μέ άκρίβεια τά έπιπλα τής έ-
ποχής τους στις παραστάσεις των
άγγειων, πού σώζονται κατά χιλιά-
δες στα μουσεία εδώ καί στο έξωτε-
ρικό, καί πάνω στα ανάγλυφα από
μάρμαρο ή πηλό.

“Όπως συμβαίνει μέ τήν ελληνική άρ-
χιτεκτονική καί μέ τόσοσους άλλους το-
μείς τής τέχνης καί τής ζωής, ή ζω-
γραφική καί ή γλυπτική των αρχαίων
χρόνων διαγράφουν τήν πορεία τους
γιά τήν εξέλιξη προς τήν τελειοποίη-
σή τους. Παρακολουθώντας όρισμέ-
νες μορφές έπίπλων πώς έξελιχθη-
καν καί τελειοποιήθηκαν, έχουμε
συλλάβει τήν ίδια αυτή πορεία.

Σήμερα οι μορφές καί οι διαστάσεις
των ελληνικών αυτών έπίπλων μπο-
ρούν να αναδημιουργηθούν μέ βε-
βαιότητα. Παράδειγμα, ή έπιτύμια
στήλη του 5ου π.Χ. αιώνα στην όποία
εικονίζεται ή ‘Ηρωώ καθιστή σέ μία
καρέκλα (κλισμό), πού δίνεται στις
κανονικές τής διαστάσεις καί λεπτο-
μέρειες.

‘Η συλλογή μας δέν περιλαμβάνει,
βέβαια, τό σύνολο των έπίπλων τής
κλασικής εποχής. Βασίζεται πάνω σε
πρότυπα πού εύκολα αναγνωρίζον-
ται σάν οι μορφές έκείνες πού ένέ-
πνευσαν στη φιλοτέχνηση των έπί-
πλων του δυτικού κόσμου.

Γιά τήν κατασκευή των αρχαίων ελληνικών έπι-
πλων, χρησιμοποιήθηκαν διάφορα ξύλα. Διαλέ-
ξαμε γιά τήν αναπαράγωγή των έπίπλων τής
ελληνική καρδιά, τήν ώραιότερη καρδιά του
κόσμου. Τά σχέδια των ύφασμάτων, πού σχε-
δίαστηκαν από τους Τ. Η. Robsjohn - Gibbings
καί Carlton Pullin καί ύφάνθηκαν ειδικά, μέ τήν
καθοδήγηση καί επίβλεψη τής δασμολογίας Σουάν-
δρας Σαρίδη, έχουν όντηνρηθεί από τής άπει-
κόνιζης των αρχαίων άγγειων.

Οι φωτογραφίες είναι του Γιάννη Σημηριώτη
από τό Μουσείο Σαρίδη.

Βιβλιογραφία

- Le Meuble dans le Monde, Edition du livre
d'or, Flammarion, Paris.
G.M.A. RICHTER, The Furniture of the
Greeks-Etruscans and Romans, Phaidon
Press, London.
T.H. ROBSJOHN-GIBBINGS - CARLTON
PULLIN, Furniture of Classical Greece.
Ε. ΣΑΡΙΔΗΣ, Τά έπιπλα τής ‘Αρχαίας ‘Ελ-
λάδος.

The Ancient Greek Furniture

The ancient greek furniture had not, until
recently, attracted the attention of schol-
ars, probably because almost nothing
had been preserved.

Furniture differs from country to country
although it serves the same purpose and
ends everywhere. It is in accord with the
aesthetics and the environment and above
all with the tradition of each people. As a
result various styles of furniture have been
created as the assyrian, egyptian, greek,
gothic, baroque, etc.

During the minoan period the design of
greek and cretan furniture derived from
West Asia and Egypt. From the mycenaean
period and the time of Homer, however,
these furniture affected by the aegean lig-
ht and the greek spirit, started transform-
ing into pure greek forms — the happy
marriage of greek to more ancient civilisa-
tions.

By the 6th century BC, the greek furniture
was entirely greek in conception and e-
xecution. The greek craftsmen employing
their imagination and art reached per-
fection of form and function. These furni-
ture served as a model for the roman, the
middle-age and even the european furni-
ture.

5. ‘Αγγείο τής Κάτω ‘Ιταλίας όπου εικονίζεται
μία καρέκλα (κλιστήριο).

