



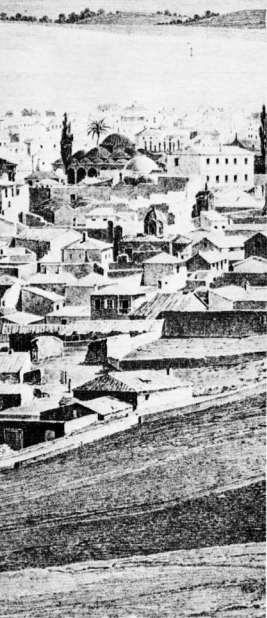
1. Άποψη του κέντρου της Αθήνας. F. Staden, 1835. Στους πρόποδες του Λυκαβηττού τό μέγαρο Κοτζοσταύλου και οι Βασιλική Στούλοι.

Τά πρώτα ἀθηναϊκά σπίτια

Ἄν καί μᾶς χωρίζουν μόνο ἑκατόν πενήντα περίπου χρόνια ἀπό τή δημιουργία τοῦ νέου ἑλληνικοῦ κράτους, ἡ Ἀθήνα πολύ λίγο θυμίζει σήμερα τήν εἰκόνα πού παρουσίαζε στόν 19ο αἰώνα. Στά χρόνια πού πέρασαν, ἄλλαξε ἐντελῶς ἡ ἀρχιτεκτονική μορφή καί ἡ κλίμακα τῆς πόλης, ἐνῶ βασικά διατηρήθηκαν, στό κέντρο τουλάχιστον, οἱ γραμμές τοῦ ἀρχικοῦ πολεοδομικοῦ σχεδίου καί τό ἴδιο πλάτος τῶν δρόμων. Τά παλιά διώροφα ἢ τό πολύ τριώροφα σπίτια, μέ τούς κήπους καί τίς αὐλές καί μέ τήν κλασικιστική ἀρχιτεκτονική, πού χαρακτήριζε τήν πόλη τοῦ περασμένου αἰώνα, ἔχουν παραχωρήσει τή θέση τους σέ νέες πολυώροφες οἰκοδομές. Δυστυχῶς, πολύ λίγα σπίτια — καί μάλιστα τῆς πρώτης περιόδου, ἀπό τό 1832 ὡς τό 1860 περίπου — σώζονται ἀκόμη· τά περισσότερα κατεδαφίστηκαν ἀπό πολύ παλιά πρὶν προλάβουμε νά τά ἀξιολογήσουμε καί νά τά μελετήσουμε ἢ ἔστω νά τά σχεδιάσουμε καί νά τά φωτογραφίσουμε.

Ὁ μελετητής αὐτῆς τῆς περιόδου θά πρέπει νά στηρίξει τίς ἐρευνές του πολύ περισσότερο σέ ἀρχεῖα, δημοσιεύσεις, παλιά σχέδια καί ἀπεικονίσεις παρά στά κτίρια πού σώζονται. Γιά νά καταλάβουμε ὅμως αὐτή τήν πρώτη ἀρχιτεκτονική, θά πρέπει νά δούμε σέ ποιά κατάσταση σωζόταν ἡ Ἀθήνα μετά τήν Ἐπανάσταση καί ἀκόμη νά παρακολουθήσουμε πῶς δημιουργήθηκε μέσα σέ λίγα χρόνια ἡ νέα πόλη.

Ἄγγελικὴ Κόκκου
Ἀρχαιολόγος



(1832 - 1860)

Πάμπολλες είναι οι περιγραφές αλλά και τα σχέδια που μας άφησαν οι ταξιδιώτες αυτής της περιόδου. Η Άθινα, όταν στις 24 Μαΐου του 1827, ύστερα από πολιορκία ενός χρόνου, παραδόθηκε στον Κιουταχί, είχε μεταβληθεί σε σωρούς από ερείπια (εικ. 2). Τα σπίτια, που στά τελευταία χρόνια της Τουρκοκρατίας ήταν περίπου 2.000, είχαν καταστραφεί όλα «πλην εξήκοντα», όπως γράφει ο Πιττάκης, τα αρχαία μνημεία έφεραν φανερά τα σημάδια του πολέμου και οι περισσότερες εκκλησίες είχαν ερειπωθεί.

Στό σύντομο διάστημα που ο Καποδίστριας κυβέρνησε την Έλλάδα, από το 1828-1831, όταν αρχίζει η άναυακρότη

ση στά νησιά και τίς πόλεις τής Πελοποννήσου, ή Άθινα μένει έξω από τίς δραστηριότητες του νεοσούστατου κράτους. Καί τούτο γιατί μόνο ύστερα από τή Συνθήκη τής Κωνσταντινούπολης και τό Πρωτόκολλο του Λονδίνου του 1832 θα περιέλθει στό ελληνικό κράτος. Η άπελευθέρωση τής χρονολογείται ούσιαστικά από τίς 29 Άπριλίου του 1833, όταν οι Τούρκοι παρέδωσαν τήν Άκρόπολη σέ μιá βαυαρική φρουρά, που έγκαταστάθηκε στόν Ίερό βράχο έξ όνόματός του ελληνικού κράτους, με πρώτο φρούραρχο τόν Χριστόφορο Νέζερ.

Άπό τήν εποχή αυτή ή πόλη τής Παλλάδας προσελκύει τό ενδιαφέρον του κράτους, αλλά και όλόκληρου του κόσμου. Ύστερα από πολύμηνες συζητήσεις και προτάσεις γιά τήν έκλογή τής πρωτεύουσας, ή προτίμηση θά κλίνει πρός τό μέρος τής, χρήση τήν επίκαιρη γεωγραφικά θέση τής, τό υγιεινό κλίμα και κυρίως χάρη στήν αρχαία δόξα και τά μνημεία τής. Δύο νεαροί αρχιτέκτονες, ό Σταμάτιος Κλεάνθης και ό Eduard Schaubert, συντάσσουν τό πρώτο πολεοδομικό σχέδιο με τήν επιθυμία, όπως έγραφαν οι ίδιοι, νά είναι «άντίζιον τής αρχαίας δόξης τής πόλεως και άζιον του αϊώνος εις τόν όποιον ζώμεν» (εικ. 3). Τόν Άπρίλιο του 1833 εκδίδεται τό πρώτο διάταγμα «Περί άνοικοδομώσεως τής πόλεως τών Άθηνών και τής εκείσε μεταβώσεως τής έδρας τής Κυβερνώσεως». Λίγο άργότερα, ένα νέο διάταγμα θά όρίσει νά μεταφερθούν από τήν 1η Δεκεμβρίου του 1834 όλες οι άρχες και οι δημόσιες υπηρεσίες από τό Ναύπλιο, προσωρινή τότε πρωτεύουσα, στήν Άθινα που όνομάστηκε «Βασιλική καθέδρα και πρωτεύουσα».

Η έσπευσμένη μεταφορά από τό Ναύπλιο στήν Άθινα στάθηκε μιá άπο τίς κύριες αίτιες που παρεμπόδισαν τήν όμαλή ανάπτυξη και τή συγκρότηση τής νέας πόλης, παρά τά πραγματικά έμπνευσμένα σχέδια τών πολεοδομών και τών αρχιτεκτόνων. Μέσα σε πολύ σύντομο χρονικό διάστημα έγκαταστάθηκαν στήν πόλη όλες οι άρχες, μονάδες στρατού και πολλοί νέοι κάτοικοι από τήν Έλλάδα και τό έξωτερικό. Γιά νά μπορέσουν νά εξοικονομήσουν τά κατάλληλα οικόσημα, έκαναν τότε αναγκαστικές εξώσεις και επιτάξεις σπιτιών δριμύτητα είναι τά σχετικά σχόλια που δημοσιεύονται στις έφημεριδες τής εποχής. Καί ήταν φυσικό νά συμβεί μιá τέτοια άνασάτωση, όταν ή Άθινα, όπως μαθαίνουμε από έγγραφο που έχει σωθεί στά Γενικά Άρχαία του Κράτους, είχε στό 1834, όταν δηλαδή έγινε ή μεταφορά τής

πρωτεύουσας, 7.000 κατοίκους και 1.560 σπίτια, ενώ με τήν προσέλευση τών νέων κατοίκων ό πληθυσμός τής έφτασε, σύμφωνα με τήν άπογραφή του 1836, τίς 14.000.

Δέν είναι δύσκολο νά καταλάβει κανείς τί οικοδομικός όργανισμός άκούληθησε στά χρόνια αυτά. Ό Γερμανός αρχιτέκτονας F. Stauffert έγγραφη χαρακτηριστικά ότι τά σπίτια εξοφύτρωναν σάν χανιάρια και ότι τά πρώτα σπίτια που χτίστηκαν από καθαρά κερδοσκοπικούς σκοπούς, ήταν κακές κατασκευές που ή οικοδομή τους κρατούσε τέτοσιες έβδομάδες συνήθως και άμέσως μετά νοικιάζονταν με ύψηλά ένοίκια γιά έξι μήνες ή και ένα χρόνο.

Θά πρέπει νά σημειώσουμε ότι, στό πρώτα αυτά χρόνια δέν είχαν άνοιχτεί άκόμη οι κύριοι δρόμοι και δέν είχαν εκδοθεί οικοδομικοί κανονισμοί, με αποτέλεσμα νά επικρατήσει πλήρης οικοδομική άναρχία. Έγγραφε ή έφημερίδα Άθινα (Δ' άριθ. 256, 10.7.1835) ότι, ενώ «οι αρχιτέκτονες εις τά σχέδια τών οικοδομών των μεταχειρίζονται τετράγωνα, τετράπλευρα και έτερομήκη σχήματα, οι Άθηναίοι διά τά οικητά των μεταχειρίζονται άμβλυγώνια, πολύπλευρα, ρόμβους, δεγύωνα, τραπέζια και λ., άπόδειξις τά κτιζόμενα και τώρα εις τόν δρόμον του Αϊόλου, παρά τήν Άγ. Ειρήνην, όσπήνια».

Τό μεγάλο πρόβλημα στήν οικοδομή τών σπιτιών φαίνεται και από τό πρώτο διάταγμα «Περί τής εκτελέσεως του σχεδίου τής πόλεως τών Άθηνών», που εκδόθηκε τόν Άπρίλιο του 1836 και άποτελεί, βασικά, τόν πρώτο οικοδομικό κανονισμό. Σαφώς όρίζει τό διάταγμα αυτό ότι, άν με τό νέο σχέδιο τά οικόπεδα σχημάτιζαν «άμβλείας ή όξείας γωνίας», οι ιδιοκτήτες θά ήταν υποχρεωμένοι νά μεταρρυθμίζουν τά σύνορα τών οικοπέδων έτσι ώστε «οι πλείυρα τών οικιών νά έχουν θέσιον θρογώνιων».

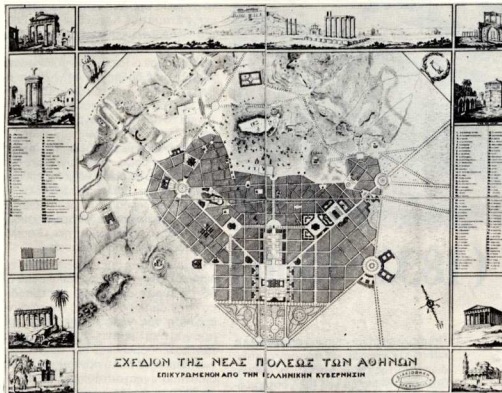
Στους κύριους δρόμους, δηλαδή στις όδους Άθηνάς, Αϊόλου, Έρμιου, Πειραιώς, Μακράς Στοάς και Σταδίου και στις πλατείες Όθωνος, σήμερα Όμονοίας, και Λουδοβίκου, σήμερα Κοτζιά, όλα τά σπίτια θά έπρεπε νά είναι δίωροφα — ισόγειο και άνώγειο πάτωμα — νά σχηματίζουν σειρά συνεχή και αδιάκοπο και τά σχέδιά τους νά υποβάλλονται προηγουμένως στό γεωμέτρη τής πόλης και στό μηχανικό του νομού. Όριστική έπίσης τά κανονοδοξία, οι έστιες, τά σιδηρουργεία, βαφεία, άρτοποιεία κλπ. νά έχουν «τείχη στέρα χωρίς ξυλοδέσματα», στοιχειώδης μέριμνα

γιά την προστασία από τις φωτιές. Ή στέγασση των οικοδομών θά έπρεπε, επίσης, νά γίνεται μέ κεραμίδια ή δώματα καί δέν έπιτρεπόταν νά υπάρχουν πάνω από μιά βαθμίδα μπροστά από τίς εισόδους τών σπιτιών.

Πολύ ένδιαφέροντα στοιχεία γιά τά πρώτα σπίτια, ως τό 1840 περίπου, κυρίως γιά όσα δέν είχαν χτιστεί μέ σχέδιο αρχιτέκτονα, μάς δίνει ό F. Stauffert — διατέλεσε αρχιτέκτονας τής πόλης τών Αθηνών στά χρόνια 1835-1843 — σέ μιά σειρά άρθρων πού δημοσίευσε στήν εφημερίδα Allgemeine Bauzeitung τού 1844.

Τά πρώτα αυτά σπίτια ήταν άπλά καί άκολουθούσαν τούς παραδοσιακούς τρόπους κατασκευής τού παλιού αθηναϊκού σπιτιού. Οι έξωτερικοί τοίχοι καί τά θεμέλια, όπως γράφει ό Stauffert, χτιζόνταν μέ πέτρες καί κονίαμα από χώμα καί άσβέστη καί όχι από άμμο καί άσβέστη, όπως άργότερα, ενώ οι έσωτερικοί τοίχοι κατασκευάζονταν συνήθως μέ πέτρες καί ξυλοδεσιές. Ξύλα συνήθιζαν νά τοποθετούν καί στους έξωτερικούς τοίχους, ορίζοντα σ' ολόκληρη τήν περιφέρεια τού κτιρίου, γιατί οι Έλληνες χτίστες πίστευαν ότι τό ξύλο έμπόδιζε τήν κατάρρευση τών τοίχων σέ περίπτωση σεισμού ή άλλης καταστροφής. Οι γωνίες τών τοίχων καί τά πλαίσια στις πόρτες καί τά παράθυρα χτιζόνταν συχνά μέ μιά άσπρη μαλακιά πέτρα από τήν Κίμωλο ή μέ τήν πιό σκληρή πέτρα τής Αίγινας: τίς περισσότερες, όμως, φορές τά πλαίσια ήταν από ξύλο ή χτιζόνταν μέ τουβλά, ενώ ύπήρχαν καί περιπτώσεις πού δέν έβραζαν καθόλου πλαίσια.

Τό γέισο, πού άργότερα θά πάρει κλασική μορφή, στα πρώτα αυτά σπίτια ή δέν ύπάρχει καθόλου ή είναι ξύλινο ή πολλές φορές σχηματίζεται μέ προσέχον κοίλο χτιστό κυμάτιο, ζωγραφισμένο μέ τοπία καί θάλασσες, ζώα ή φοινίκες κ.ά. Στα καλύτερα σπίτια έφτιαχναν επίσης τά γείσα μέ άσβεστολιθικές πέτρες τής Αίγινας πού τίς έβραζαν μέ ζεστό λάδι ή μέ σχιστολιθικές πλάκες τής Γένου ή ακόμη καί μέ ψημένα τουβλά. Στο έσωτερικό τά δάπεδα ήταν από σανιδια καί πολύ σπάνια από παρκέ. Τά ταβάνια στα κοινά σπίτια γίνονταν μέ πλανομένα σανιδια καί στα καλύτερα μέ κονίαμα καί άσβέστη στερεωμένο σέ ξύλινες πηγες πού καρφώνονταν στους δοκούς: πολλές φορές οι όροφές ήταν φανωματικές, βαμμένες μέ λάδι. Για τό βάψιμο τής έξωτερικής όψης οι Αθηναίοι προτιμούσαν τό κατάλευκο χρώμα, ενώ σιγά σιγά άρχισαν νά έπικρατούν καί οι άπαλοι



2. Τό Θησείο καί άλλα λείψανα άνάμεσα στα έρειπώμενα σπίτια τής συνοικίας τής Βλασσαρούς. Eu. Peytler, 1829-1831.

3. Τό πρώτο πολεοδομικό σχέδιο τής Αθήνας, 1833, έργο τών αρχιτεκτόνων Στ. Κλεώνη καί Εδ. Schaubert (Αρχαιολογική Έταιρεία).

τόνοι τού κίτρινου, τού μπλέ καί τού κόκκινου.

Τό ισόγειο στα πρώτα αθηναϊκά σπίτια σπάνια χρησιμοποιε για κατοικία, συνήθως γινόταν ταβέρνα, καφεζείο, κατάστημα ή άποθήκη. Ή σκάλα γιά τόν πρώτο όροφο ήταν έξωτερική, συνήθως ξύλινη, ελεύθερη ή στηρι-

μένη στό πλάι τού σπιτιού: συχνά ξεκινούσε από τόν κήπο καί άδηγούσε σ' ένα άνοιχτό ή κλειστό έξώστη, στό χαγιάτι τών παλιών αθηναϊκών σπιτιών, όπου ύπήρχαν οι πόρτες γιά τά διάφορα δωμάτια. Άν ένα σπίτι είχε χτιστεί γιά περισσότερες από μιά οικογένειες, τότε φρόντιζαν νά ύ-

πάρχει ξεχωριστή εισόδος και σκάλα για κάθε κατοικία· αν δεν συνβείαινε κάτι τέτοιο, όπως γράφει χαρακτηριστικά ο Stauffert, το σπίτι αυτό δεν θα νοικιαζόταν ποτέ.

Έκτός από τόν Stauffert, και πολλοί άλλοι αρχιτέκτονες και αρχαιολόγοι, που έζησαν στην Άθινα στά χρόνια αυτά, μάς έχουν άφισει λίγες μαρτυρίες για τά πρώτα σπίτια. Ο Ross (Erinnerungen, σ. 78-79) γράφει ότι ή κομψότητα τών κτιρίων δέν τούς άπασχολούσε ιδιαίτερα, γιατί φρόντιζαν να καλύψουν τίς ανάγκες μέ όσο τό δυνατό λιγότερα έξοδα. Οι οικοδομικές έργασίες δημιουργούσαν έπίσης ένα μεγάλο οικονομικό πρόβλημα στην κυβέρνηση. Όλα εσχδόν τά χρήματα για τίς έργασίες αυτές έβγαιναν έξω από τί χώρα, γιατί τά οικοδομικά υλικά, έκτός από τίς πέτρες και τόν ασβέστη, εισάγονταν από τό έξωτερικό: ξύλα από τήν Τεργέσι, τό Φιομέ και τί Βενετία, πλάκες και κολλόνες από τί Μάλτα και μαρμάρο από τήν Carrara, άφου τά έλληνικά λατομεία, από έλλειψη δρόμων, δέν ήταν άκόμη πρσιότα. Έκεινο που έκανε ιδιαίτερη εντύπωση σ' όσους επισκέφτηκαν τήν Έλλάδα στά χρόνια αυτά — τό σημείαινε άκόμη και ό αρχιτέκτονας Leo von Klenze — ήταν τό πόσο πολλή ζυλεια χρησιμοποιούσαν στην αρχιτεκτονική, που τήν έφεραν μάλιστα από τό έξωτερικό, ενώ ή χώρα ήταν τόσο πλούσια σε πέτρες. Οι γενικές παρατηρήσεις του Stauffert για τά πρώτα σπίτια, που τά περισσότερα είχαν χτιστεί χωρίς σχέδιο και έπίβλεψη αρχιτέκτονα, είναι πολύ ενδιαφέρουσες. Καί τούτο γιατί οι ίδιοι τρόποι κατασκευής συνεχίζονται για ίλλα χρόνια στην άθιναϊκή αρχιτεκτονική και μόνο στά μεγάλα σπίτια και άρχοντικά, που χτίστηκαν κυρίως μετά τό 1840, γενικεύεται ή χρησιμοποίηση νεότερων μεθόδων και κατασκευών.

Άλλά άνεξάρτητα από τούς τρόπους τής κατασκευής τό άθιναϊκό σπίτι, στην έξωτερική τουλάχιστον όψη, μά πάρεσι σιγά σιγά μία συγκεκριμένη μορφή, πιστή στις άρχές του Ρομαντικού Κλασικισμού που επικράτησε στην Ευρώπη από τό 1750 και μετά. Καί ή μορφή αυτή θά έπηρεάσει άναμφίβολα τήν άστική αρχιτεκτονική στις περισσότερες έλληνικές πόλεις. Τά νεοκλασικά σπίτια τής πρώιμης περιόδου είναι τά περισσότερα απλά, αλλά μέ προσεγμένη κατασκευή και κλασικές αναλογίες. Τά πιό πολλά είναι σοβατισμένα και σπανιότερα έχουμε λαξευτή τοιχοδομία — πρό-

κειται φυσικά στην τελευταία αυτή περίπτωση για επένδυση μέ πελεκητές πέτρες που τό πάχος τους είναι γύρω στά 10-15 εκ. Η βάση του κτιρίου είναι συνήθως μαρμαρινή αλλά, και όταν είναι χτιστή, ξεχωρίζει μέ τή διαφορετική τοιχοδομία ή μ' ένα κυματίο στην έπίστεψη τής. Δεπτή ταίνα, μαρμάρηνη ή χτιστή και σοβατισμένη, χωρίζει τούς δύο όρφους στό ύψος του μπαλκονιού.

Τά άνοίγματα για τίς πόρτες και τά παράθυρα καλύπτονται μέ τοξωτά ή όριζόντια υπέρθυρα και τό χαρακτηριστικό για τήν άθιναϊκή αρχιτεκτονική είναι ότι τά άνοίγματα είναι άραιά τοποθετημένα μέ μεγάλες έλεύθερες επιφάνειες τοίχου άνάμεστούς. Τά μπαλκόνια είναι μαρμαρίνα μέ μαρμάρινα φουρούσια και πολύ πιό σπάνια μέ σιδερένια. Στην αρχή τά μαρμάρινα φουρούσια ήταν απλά μέ σχέδια εγχάρακτα ή έλαφρά ανάγλυφα, ενώ άργότερα έχουμε πλούσια φυτικά και άλλα κοσμήματα, κι άκόμη φουρούσια σε μορφή λιονταριού. Άπλές είναι και οι σιδερέσις στά μπαλκόνια: κάθετες συνήθως βέργες μέ μαιάνδρο ή άλλο κόσμημα στο πάνω μέρος.

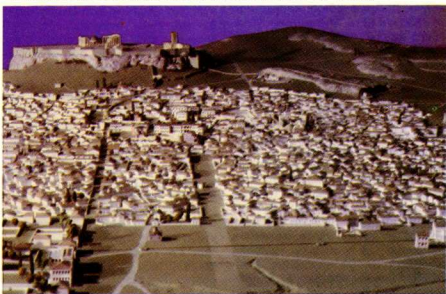
Η μονοτονία τής ενιαίας επιφάνειας στην πρόσψη διακόπτεται πολλές φορές μέ παραστάδες χτιστές ή μαρμάρινα ή και από κόνιαμα και σοβατισμένα. Κανονικά διαμορφώνονται έπίσης στην έπίστεψη τό έπιστύλιο και τό γεϊσό και άκολουθεί ή κεραμωτή στέγη. Οι πηλίνοι άκροκέραμοι, που έπιστέφουν εσχδόν πάντα τό άθιναϊκό πύ-

τι μετά τά μέσα του 19ου άιώνα, σπάνια υπάρχουν στα πολύ πρώιμα σπίτια, παρουσιάζονται κυρίως μετά τό 1840. Συνθησιμένη στα πρώτα αυτά σπίτια είναι και ή δημιουργία στό κέντρο τής πρόσψη ενός μεγάλου αετώματος.

Ό αρχιτεκτονικός διάκοσμος, λιγότερο ή περισσότερο πλούσιος, ήταν φυσικά άνάλογος και μέ τήν οικονομική άνεση του ιδιοκτίτη. Στα πρώιμα όμως αυτά σπίτια δέν εσχδον πολλές φορές τήν άθιναϊκή παράδοση. Έτσι, ή πρόσψη γίνεται μέ δλους τούς κανόνες τής νεοκλασικής αρχιτεκτονικής, ενώ στην έσωτερική πλευρά, που βλέπει προς τήν αυλή, έχουμε τόν τυπικό ξέώστη, τό χαγιάντι τό παλιού άθιναϊκού σπιτιού. Στο έσωτερικό ή διάταξη είναι απλή και έξυπηρετεί τή λειτουργικότητα τής κατοικίας.

Γιά πολύ λίγα από τά πρώιμα σπίτια έχουμε τόν αρχιτέκτονα. Στα πρώτα, πάντως, αυτά χρόνια δουλεύον στην Άθινα οι Έλληνες αρχιτέκτονες Σταμάτιος Κλεάνθης και Λύσανδρος Καυταντζόγλου και από τό 1843 ό Παναγής Κάλας. Έχουν άποδοθει σ' αυτούς διάφορα σπίτια χωρίς να υπάρχουν πάντα έπαρκή στοιχεία· για τόν Καυταντζόγλου εχει διασωθεί έπίσης μία σειρά σχεδίων — τά περισσότερα δέν έχουν ταυτιστεί — που άνηκει σήμερα στό Μουσείο Μπενάκη. Ό Δημήτριος Ζέζος, από τούς πρώτους κι αυτός άρχιτέκτονας, είναι περισσότερο γνωστός ως αρχιτέκτονας εκκλησιών. Στη διαμόρφωση τής αρχιτεκτονικής

4. Πρόπλασμα τής Άθινας γύρω στά 1842. (Μουσείο τής Πόλεως τών Άθινων)



θά συμβάλουν σημαντικά και οι αξιωματικοί του Μηχανικού Σώματος, όπως οι Δημήτριος Σταυρίδης, Θεόδωρος Κομνηνός, Έμμανουήλ Μανιτάκης, Γεράσιμος Μεταξάς, Γρηγόριος Πετμεζάς, 'Αλέξανδρος Γεωργιάδης κ.ά. 'Από τούς ξένους αρχιτέκτονες πολλά σπίτια φαίνεται ότι είχε χτίσει στην 'Αθήνα, όπως αναφέρει και ο Stauffert, ο Theophil Hansen, πού έζησε στην 'Ελλάδα από τό 1838 ως τό 1846. Τέλος, δούλεψαν τότε στην πρωτεύουσα και μερικοί άλλοι γνωστοί ξένοι αρχιτέκτονες, όπως οι E-duard Schaubert, Christian Hansen, G. Lüders, J. Hoffer, F. Stauffert, Wilhelm von Weiler, Röser και, γιά μικρό διάστημα, ο Ludwig Lange.

Στά πρώτα χρόνια ή παλιά πόλη εξακολουθεί νά άποτελεί τό κέντρο τής 'Αθήνας, πράγμα, άλλωστε, φυσικό άφου οι έργασίες γιά τή χάραξη τής τής έφαρμογή του πολεοδομικού σχεδίου προχωρούσαν πολύ άργά και μέ πολλές δυσκολίες. Τό τούρκι-κο τείχος του Χασσεκή, πού άπό τό 1778 περιέβαλλε τήν 'Αθήνα, καταδεδίφτηκε μόλις στό 1834. Οι βασικοί δρόμοι τής παλιάς πόλης, πού άποτελούσαν ταυτόχρονα άρτηρίες τής νέας, δηλαδή οι όδοι 'Ερμού, Αίόλου, και 'Αθηνας, άνοιχτηκαν μέ πολλές θυσίες στό 1834/35. Τήν ίδια έποχή άρχισαν οι σχετικές έργασίες και στην όδό Σταδίου, καθώς και ή διανοική και ή διαμόρφωση τής όδου Πειραιώς. 'Η όδος Πανεπιστημίου, τό Βουλευτήριο, όπως τήν έλεγαν τότε, δέν είχε καν χαραχτεί και έθεωρείτο «τό έσχάτον όριον τής πόλεως κατά τό τότε έφαρμοζόμενον σχέδιον». Κάτω άπ' αυτές τές συνθήκες αξιόλογα σπίτια άρχίζουν νά χτίζονται στή νέα πόλη, μέ βάση τές γραμμές του πολεοδομικού σχεδίου, κυρίως άπό τό 1835 και μετά. Μιά εικόνα τής 'Αθήνας και τών δημόσιων και ιδιωτικών κτιρίων τής γύρω στό 1842 μάς δίνει τό πρόπλασμα πού έκτίθεται στό «Μουσείο τής πόλεως τών 'Αθηνών». Τά σχέδια γιά τήν έκτέλεση του έχουν γίνει άπό τόν αρχιτέκτονα 'Ιωάννη Τραυλό μέ βάση παλιές άπεικονίες, φωτογραφίες, σχέδια και άλλες πληροφορίες (εικ. 4).

'Η άδεια γιά τήν επέκταση του σχεδίου στην περιοχή πίσω άπό τό 'Ανάκτορα, όπου άργότερα άναπτύχθηκε μία άπό τές πιο όμορφες συνοικίες, δόθηκε μόλις στό 1843 τήν ίδια περίπου έποχή άρχίζει νά δημιουργείται παράνομα και ή συνοικία Νεάπολη πάνω άπό τήν όδό 'Ακαδημίας. Οι δυσκολίες γιά τήν έφαρμογή του πρώτου σχεδίου θά άναγκάσουν επίσης



5. 'Ο πύργος του R. Church στην Πλάκα



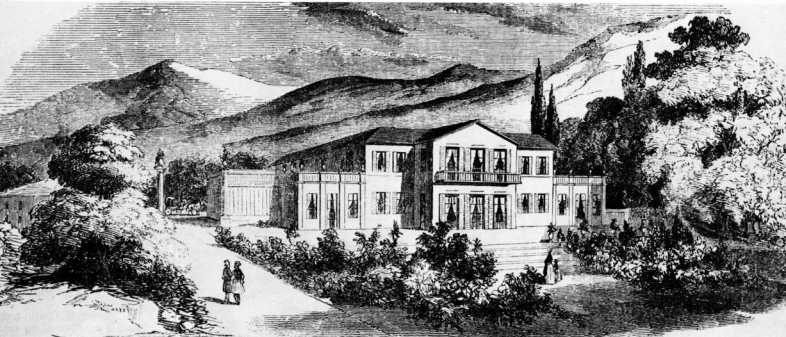
6. Τό σπίτι τών Κλεάνθη - Schaubert, 1832, στην Πλάκα, γνωστό ως τό Παλιό Πανεπιστήμιο.

τήν κυβέρνηση νά έπιτρέψει στό 1836 τήν άνοιχοδόμηση στό κομμάτι τής παλιάς πόλης στό βόρεια τής 'Ακρόπολης, πού προοριζόταν γιά τή άνασκαφές. Στην περιοχή, όμως, αυτή θεωρούσαν πάντα τά σπίτια ως προσωρινά, έως ότου άρχισουν δηλαδή οι άνασκαφές. Γι' αυτό, άλλωστε, όπως μαθαίνουμε άπό στατιστική πού δημοσίευσε ή σουριανή έφημερίδα 'Ερμούπολις (1Β' άριθ. 581, 27.3.1876), τά πιο φτηνά οικόπεδα βρίσκονταν στους πρόποδες τής 'Ακρόπολης στό τά πιο άκριβά στην όδό 'Ερμού.

Δέν θά ήταν δυνατό σ' αυτή τή σύντομη άναδρομή νά παρουσιάσει κανείς όλα τά σπίτια όσα είναι γνωστό ότι χτίστηκαν στην περίοδο 1832-1860 περίπου. 'Από τά σπίτια όμως πού σώζονται και άπ' όσα γνωρίζουμε άπό παλιές φωτογραφίες και άλλες άπεικονίες, θά σταθώμε στό περισσότερο αντιπροσωπευτικά πού συνθέτουν τήν εικόνα τής αρχιτεκτονικής του σπιτιού στην πρώτη αυτή περίοδο. Μερικά άπό τά πρώτα χρονολογημένα σπίτια συμβαίνει νά είναι έργα γνωστών αρχιτεκτόνων, πράγμα άρκετά περίεργο γιά τήν 'Αθήνα, άν σκεφτεί κανείς ότι γιά τά μεταγενέστερα σπίτια σε πολύ λίγες περιπτώσεις γνωρίζουμε τόν αρχιτέκτονα πού τά σχεδίασε.

'Από ένα γρά με του Eduard Schaubert τού 1832 εφ' όφελους του στο Βερολίνο (Russ: ж, Deutsche bauen in Athen, σ. 24,2), μαθαίνουμε ότι μαζί

μέ τόν 'Ελληνα φίλο και συνάδελφο του Σταμάτιο Κλεάνθη είχαν αναλάβει τότε νά χτίσουν τό άκόλουθα σπίτι: τήν έπαυλη του ναυάρχου Malcolm, τά σπίτια του Ρώσου και του Αυστριακού προέξον, πολλών 'Αγγλων και 'Αμερικανών και ενός 'Αθηναίου. Στο ίδιο γράμμα ο Schaubert γράφει ότι είχαν αγοράσει μαζί μέ τόν Κλεάνθη ένα τούρικο έρείπιο στην βόρεια πλαγιά τής 'Ακρόπολης — στην σημερινή όδό Θόλου — και έκει έχτισαν τό σπίτι και τό άτελεί τους (εικ. 6). Μαζί τους γιά ένα διάστημα έμεινε και ο Γερμανός αρχιτέκτονας G. Lüders μέ τόν όποιο φαίνεται ότι συνεργάστηκε στην οικοδομή αθηναϊκών σπιτιών. Καθώς ήταν διακοσμημένο τό σπίτι τών Κλεάνθη - Schaubert μέ άρχαία αρχιτεκτονικά μέλη και γύψινα προπλάσματα, οι σύγχρονοι τους τό ονόμαζαν 'Μικρή 'Ακρόπολη», ενώ οι μεταγενέστεροι τό έξερουν ως Παλιό Πανεπιστήμιο, γιατί έκει λειτουργήσε τό πρώτο Πανεπιστήμιο στό 1837. Σήμερα ανήκει στό Πανεπιστήμιο 'Αθηνών και γίνονται έργασίες γιά τήν άποκατάσταση του κτιρίου στην άρχική μορφή του. Πολύ πιο χαρακτηριστικό γιά τή δουλειά τών δύο αρχιτεκτόνων είναι τό σπίτι του ναυάρχου Malcolm στην Κυψέλη, άργότερα ιδιοκτησία του Σπυριδωνα Τρικοπίου, γιά ένα διάστημα, στό 1846, Γαλλική πρεσβεία και σήμερα 'Αυσλο 'Ανιάτων. 'Ηταν χτισμένο μέσα σ' έναν πολύ μεγάλο κήπο και γιά τήν έποχή του άποτε-



7. Ἡ ἔπαυλη τοῦ ναυάρχου Malcolm, 1832, στὴν Κυψέλη, σήμερ Ἄσυλο Ἀνιάτων (L' Illustration 1848).

λοῦσε ἐξοχικὴ ἔπαυλη (εἰκ. 7). Ἡ οἰκοδομὴ τοῦ συνδέεται καὶ μὲ τὴν ἐμφάνιση τῶν πρώτων δίτροχων κάρων στὴν Ἀθήνα, πού τὰ εἶχε στελεῖει ἀπὸ τὴ Μάλτα ὁ Malcolm γιὰ τὴ μεταφορά τῶν οικοδομικῶν ὑλικῶν. Ὁ Ross (Eripnerungen, σ. 44) γράφει ὅτι πολλοὶ Ἀθηναῖοι συγκεντρώθηκαν τότε ἐξω ἀπὸ τὴν πύλη τοῦ τουρκικοῦ τεῖχους γιὰ νὰ δοῦν τὸ θαῦμα αὐτὸ τῆς φράγκικης μηχανικῆς. Ἡ ἔπαυλη τοῦ Malcolm, ἀπλὴ, μ' ἓνα μεγάλο δέτωμα στὴν πρόσοψη, χωρὶς πλούσιο ἀρχιτεκτονικὸ διάκοσμο, εἶναι ἓνα ἀπὸ τὰ πρώτα δείγματα τῆς νεοκλασσικῆς ἀρχιτεκτονικῆς πού σώζονται στὴν Ἀθήνα.

Ἄλλὰ προτοῦ ἀρχίσουμε τὴν περιήγηση γιὰ νὰ γνωρίσουμε τὰ πρώιμα σπίτια πού χτίστηκαν στὴ νέα πόλη, σύμφωνα μὲ τὶς γραμμὲς τοῦ πολεοδομικοῦ σχεδίου, ἀξίζει νὰ δοῦμε πρώτα μερικὰ ἀπὸ τὰ σπίτια αὐτῆς τῆς περιόδου στὴν περιοχὴ τῆς Πλάκας πού συνέχισε νὰ ἀποτελεῖ, ὅπως εἶπαμε, τὸ κέντρο τῆς πόλης.

Ὁ πύργος τοῦ Richard Church, τὸ ἀρχιστράτηγιο τῶν ἐλληνικῶν δυναμῶν στὰ χρόνια τῆς Ἐπανάστασης, στὴν ὁδὸ Σχολείου, κατοικία ἐπίσης γιὰ ἓνα διάστημα τοῦ καθηγητῆ τῆς Ἱατρικῆς Δημήτριου Μαυροκορδάτου, δεσπόζει ἀνάμεσα στ' ἄλλα κτίρια τῆς περιοχῆς (εἰκ. 5). Θεωρεῖται κατασκευὴ τῶν χρόνων τῆς Τουρκοκρατίας πού ἐπισκευάστηκε μετὰ τὴν Ἐπανάσταση καὶ παρουσιάζει ὅλα τὰ τυπικὰ γνωρίσματα τῆς παραδοσια-

κῆς ἀρχιτεκτονικῆς: τοιχοδομία μὲ μικρὲς πέτρες, μικρὰ παράθυρα, γείσα μὲ ὀδοντωτὰ τούβλα καὶ ψηλὴ καμινάδα.

Ἀπὸ τὸ 1831 θὰ ἐγκατασταθῶν στὴν Ἀθήνα καὶ πολλοὶ ξένοι ιεραπόστολοι, Ἀμερικανοὶ καὶ Ἀγγλοὶ κυρίως, πού σύστησαν σχολεῖα καὶ τυπογραφεῖα. Ὁ αἰδεσιμότατος Ἰωάννης Χίλλ ἱδρυσε ἓνα ἀπὸ τὰ πρώτα σχολεῖα στὴν πόλη, πού ἦταν γνωστὸ ὡς «σχολεῖο τῆς Ἀγορᾶς» εἶχε χτιστεῖ στὴν περιοχὴ τῆς Ἀγορᾶς, δηλαδὴ στὸ Παζάρι τῶν χρόνων τῆς Τουρκοκρατίας, καὶ συγκεκριμένα στὸ χώρο ὅπου ἀποκαλύφθηκε ἀργότερα ἡ Ρωμαϊκὴ Ἀγορὰ (εἰκ. 8). Ὁ F. Welcker (Tagebuch, σ. 73), πού βρισκόταν στὴν Ἀθήνα στὰ 1842, γράφει ὅτι γιὰ νὰ θεμελιώσουν τὸ σχολεῖο τοῦ Χίλλ χρειάστηκε νὰ σκάψουν σὲ μεγάλο βάθος, ὅτι παρατήρησαν ἀπὸ τότε κίονες τῆς Ρωμαϊκῆς Ἀγορᾶς καὶ ὅτι μὲ τὰ πολλὰ μάρμαρα πού βρῆκαν στὴν ἐσκαφὴ τῶν θεμελιῶν ἔχτισαν τὴ σκάλα τῶν σχολεῖο. Ἦταν ἓνα δίωροφο κτίριο μὲ ὑπόγειο, μὲ τὴν ἀπλὴ τυπικὴ ἀρχιτεκτονικὴ τῶν πρώτων νεοκλασσικῶν σπιτιῶν. Κατεδαφίστηκε στὰ 1931, ὅταν ἄρχισαν οἱ μεγάλες ἀνασκαφές τῆς Ρωμαϊκῆς Ἀγορᾶς.

Ἐκεῖ κοντὰ εἶχε χτίσει δύο σπίτια καὶ ὁ Ἀγγλὸς ἱστορικός καὶ φιλέλληνας George Finlay. Τὸ ἓνα βρισκόταν στὴν ὁδὸ Ἀδριανοῦ καὶ Σχολείου καὶ τὸ δεύτερο, πού σώζεται ὡς σήμερ ἀλλὰ ἀλλοιωμένο ἀπὸ νεότερες ἐ-

πεμβάσεις, στὴ γωνία τῶν ὁδῶν Κέκροπος καὶ Θεουκυδίδου (εἰκ.12). Στὸ τετράγωνο ὅπου ἦ ἔθεση τῆς κατοικίας τοῦ Finlay, στὴν ὁδὸ Ἀδριανοῦ, σώζεται μιά σειρά ἀπὸ πολὺ ἐνδιαφέροντα πρώιμα σπίτια πού, δυστυχῶς, ἔχουν ὀλοῦ ἀλλοιωθεῖ ἀπὸ μεταγενέστερες ἐπεμβάσεις. Στὴν περιοχὴ αὐτὴ εἶναι γνωστὸ ὅτι βρισκόταν τὰ σπίτια καὶ ἐνὸς ἄλλου ιεραπόστολου, τοῦ Ἰωνᾶ Κίγκ, πού ἔζησε στὴν Ἀθήνα ἀπὸ τὸ 1831 ὡς τὸ 1847.

Στὸ χώρο τῆς Ἀρχαίας Ἀγορᾶς, στὰ βόρεια τῆς Ἀκρόπολης καὶ τοῦ Ἀρείου Πάγου, χτίστηκαν στὶς ἀρχές τοῦ 19ου αἰῶνα πάνω ἀπὸ 350 σπίτια πού κατεδαφίστηκαν στὰ 1931, ὅταν ἄρχισαν οἱ μεγάλες ἀνασκαφές γιὰ τὴν ἀποκαλύψης τῆς Ἀρχαίας Ἀγορᾶς (εἰκ. 9). Μιά σειρά ἀπὸ πρώιμα σπίτια σώζεται ἀκόμη στὴν περιοχὴ πού ἐκτείνεται στ' ἀνατολικὰ τῆς Στοᾶς τῶν Ἀττάλου, στὴν περιοχὴ τῆς πλατείας τῶν Ἀέρηδων καὶ στοὺς γειτονικοὺς δρόμους.

Πίσω ἀπὸ τὴ Στοᾶ τῶν Ἀττάλου, στὴν ὁδὸ Κλάδου ἀριθ. 8, ὑψώνεται τὸ σπίτι τοῦ Νικόλαου Δραγοῦμη. Χτίστηκε στὰ 1835, ὅπως μαρτυροῦσε ἡ χρονολογία στὸ μπαλκόνι πού δὲν ὑπάρχει πιά (εἰκ. 11): μόνο στὴ μαρμαρινὴ κρήνη τῆς αὐλῆς διαβάζουμε ἀκόμη τὴ χρονολογία 1837. Εἶναι ἓνα ἀπλὸ σοβατισμένο κτίριο, χωρὶς ἀρχιτεκτονικὸ διάκοσμο, μὲ δύο μικρὰ δωμάτια στὶς δύο ὀψεις τοῦ. Στὴν πλατεία τῶν Ἀέρηδων τὸ σπίτι τοῦ Λασσάνη, πιθανόν τοῦ 1837 καὶ



8. Το πρώτο σχολείο του Ι. Χίλα στο χώρο της Ρωμαϊκής 'Αγοράς. Κατεδαφίστηκε τό 1931 ('Αρχείο Ι. Τραυλού).

9. Σπίτι στο χώρο της 'Αρχαίας 'Αγοράς, στη θέση του σπιτιού του Φαυελ. Κατεδαφίστηκε τό 1931 (Στότ 'Αττάλου, 'Ανασκαφές 'Αγοράς).





10-13 Σπίτια στην Πλάκα: του Γ. Λασσάνη, 1837, του Ν. Δραγούμη, 1835, του G. Finlay και του Ι. Χατζηκριακού, 1843 (10: Μπίρης - Johannes, Νεοκλασικαί 'Αθήναι. 11-13: 'Εμπορική Τράπεζα της 'Ελλάδος).

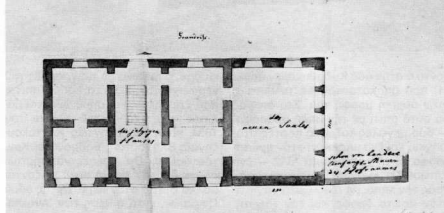
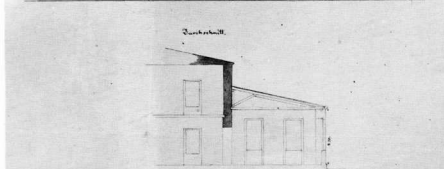
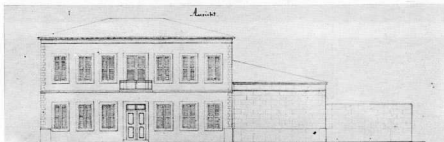
τό σπίτι του Χατζηκριακού με τό ξύλινο μπαλκόνι και τή χρονολογία 1843, πλαισιωμένα από μία σειρά πρώιμων σπιτιών, μαζί και με τίς αρχαιότερες πού δεσποζούν στό κέντρο τής πλατείας, δίνουν μία ιδέα τής μορφής τής πόλης στις αρχές του 19ου αιώνα, τότε πού ήταν πολύ πιο έντονες οι ιστορικές μνήμες όχι μόνο από τήν αρχαιότητα αλλά και από τό Μεσαίωνα (εικ. 10, 13). Σ' όλόκληρη τήν περιοχή τής Πλάκας σώζονται χαρακτηριστικά δείγματα σπιτιών τής πρώιμης αυτής περιόδου. Θά σταθώ μόνο στό παλιό αρ-



χοντικό στόν όδό Κυδαθηναίων αριθ. 11, πού άποκαταστάθηκε τελευταία στόν αρχική μορφή του. Στό διώροφο αυτό σπίτι με τήν άπλή πρόσοψη — δύο μεγάλες τοξωτές πόρτες στό ισόγειο και ένα μπαλκόνι στόν πρώτο όροφο με τή χρονολογία 1842 — έντυπωσιάζει κυρίως ή πίσω πλευρά, πρós τόν κήπο, με τό κλειστό χαγιάτι στόν πρώτο όροφο και τήν τοξωτή σκεπαστή στοά στό ισόγειο πού θυμίζει τά παραδοσιακά αθηναϊκά σπίτια (εικ. 14). Με τήν εφαρμογή του πολυεδομικού σχεδίου αρχίζουν νά χτίζονται, όπως

είπαμε, σύμφωνα με τίς γραμμές του νέου σχεδίου. 'Από τά πρώτα σπίτια πού χτίστηκαν, και σημειώνονται μάλιστα στό σχέδιο του Klenze του 1834, είναι τά αρχοντικά Καντακουζηνού, Βλαχούτση, Βούρου και Κοντόσταυλου. Θά πρέπει νά σημειώσουμε ότι τήν εποχή αυτή χτίζονται πολλά σπίτια στην περιοχή τής όδου Πειραιώς, γιατί ή θέση των 'Ανακτόρων είχε όριστεί στό σχέδιο των Κλεάνθη - Schaubert στην πλατεία τής 'Ομόνοιας.

Τό αρχοντικό του πρίγκηπα Καντακουζηνού — άποψη του μάς δέισε



14. Σπίτι του 1842 στην οδό Κυδαθηναίων 11, η πίσω όψη (Μπίρς - Johannes, Νεοκλασικά 'Αθήναι).
 15: Σχέδιο της οικίας Βλαχούτση — άργότερα 'Ωδείο τών 'Αθηνών — στην οδό Πειραιώς (Γενικά 'Αρχαία του Κράτους).

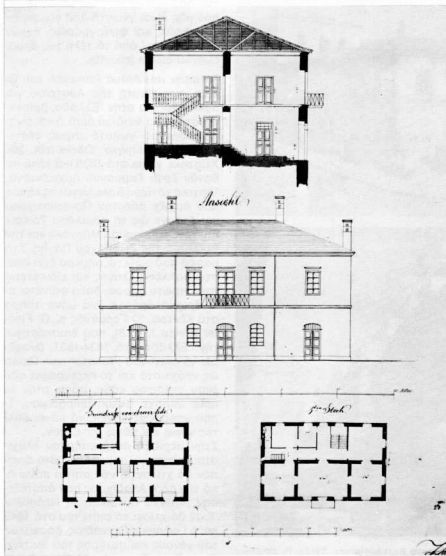
ό F. Stademann στο Panorama von Athen (πίν. 8) — γνωστό άργότερα ως Μεταξουργείο του Δουρούτη, ήταν ένα μεγάλο κτιριακό συγκρότημα. Δέν χτίστηκε όμως τελικά τρίτο πάτωμα, όπως προέβλεπαν, γιατί η οικοδομή του σταμάτησε, όταν άποφασίστηκε νά χτιστούν τά 'Ανάκτορα στην πλατεία Συντάγματος.

Τά δύο σπίτια τής οικογένειας Βλαχούτση βρισκόνταν στην οδό Πειραιώς. Τό ένα, πού σώζεται ως σήμερα στον αριθμ. 35, είναι γνωστό ως 'Ωδείον 'Αθηνών και τό άλλο, πού έχει από παλιά κατεδαφιστεί (οδός Πειραιώς αριθ. 38-40), ως κατοικία του 'Αρμανοπεργκ. Καί τά δύο σπίτια χρησιμοποιήθηκαν γιά τή στέγαση του «Σχολείου τών Τεχνών» πού ιδρύθηκε στά 1836 και άποτέλεσε τήν άρχή του σημερινού Πολυτεχνείου. Γιά τό ένα από αυτά, γιά τό 'Ωδείο 'Αθηνών, έχει σωθεί στά Γενικά 'Αρχαία του Κράτους σχέδιο πού μάς δίνει τήν άρχική μορφή του, πρίν γίνουν οι μεταγενέστερες αλλαγές και προσθήκες (εικ. 15).

Τό σπίτι του στρατιωτικού άρχιάτρου 'Ερρίκου Τράιμπερ, στην οδό 'Ερμού και 'Αγ. 'Ασωμάτων, ήταν επίσης ένα από τά πρώτα σπίτια τής πρωτεύουσας. Χτίστηκε στά 1837 και άκολουθούσε όλα τά τυπικά γνωρίσματα τής νεοκλασικής αρχιτεκτονικής: μεγάλο άέτωμα στην πρόσοψη, άραιά διατεταγμένα ανοίγματα, μαλακόνι μέ άπλά μαρμάρια φουρούσια και πλήντος διάκοσμος, πού πιθανόν νά προέρχεται από μεταγενέστερη επίσκεψη (εικ. 16).

Τό σπίτι του Τράιμπερ έχει συνδεθεί και μέ τίς πρώτες αρχαιολογικές έρευνες. Θά πρέπει νά τονίσουμε ότι η έντονη οικοδομική δραστηριότητα στην 'Αθήνα είχε σάν συνέπεια νά έρθουν στό φώς πολλά και σημαντικά άρχαία λείψανα. Στο σπίτι του Τράιμπερ βρέθηκαν τά άγάλματα από τό μνημείο του Ευβουλίδη πού αναφέρει ο Πausanias, τά όποία εκτίθενται σήμερα στο 'Εθνικό 'Αρχαιολογικό Μουσείο. Ήταν ένα εύρημα μοναδικό γιά τήν τοπογραφία τής άρχαίας πόλης, γιατί επέτρεψε νά καθοριστεί πλέον όριστικά η γραμμή τής Παναθηναϊκής 'Οδού και η πορεία πού άκολουθούσε ο Pausanias και νά έντοπιστεί επίσης η θέση τής 'Αρχαίας 'Αγοράς.

Στό κέντρο τής νέας πόλης, στην περιοχή δηλαδή τής οδού Σταδίου και τής πλατείας Κλαυθμώνος, θά θεμελιωθούν στά 1832/33 τά άρχοντικά Κοντόσταυλου και Βούρου. Τό σπίτι του Κοντόσταυλου χρησιμοποιήθηκε ως πρώτο άνάκτορο του 'Όθωνα από



16. Το σπίτι του Τράιμπερ, 1836, στην πλατεία 'Αγ. 'Ασωμάτων. Κατεδαφίστηκε (Μπίρης, 'Αθήνα, σελ. 93).

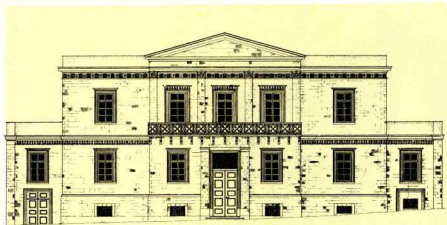
17. Το μέγαρο Στ. Δεκόζη Βούρου, 1833, στην πλατεία Κλαυθμώνος, σχέδιο των G. Lüders και J. Hoffer.

τό 1834 ως τό 1836. 'Η μορφή του μάς είναι γνωστή από παλιές λιθογραφίες και από τό Πανόραμα του Stademann που παρουσιάζει τή μορφή τής πόλης στά 1835 (εικ. 1). 'Ηταν ένα μεγάλο διώροφο κτίριο μέ ενδιαφέρουσα αρχιτεκτονική. Για τίς ανάγκες μάλιστα των 'Ανακτόρων, γιά χορούς και δεξιώσεις, χτίστηκε στά 1835 στή βόρεια πλευρά του μιά μεγάλη οκταγωνική αίθουσα μέ σχέδια του αρχιτέκτονα Röser. 'Από τό 1843 ως τό 1851 στέγασε τή Βουλή, αλλά μετά τήν πυρκαγιά τό 1851, άν και επισκευάστηκε, δέν ξαναχρησιμοποιήθηκε. Τελικά κατεδαφίστηκε και στή θέση του θεμελιώθηκε, στά 1858, τό κτίριο τής Παλιάς Βουλής, τό σημερινό δηλαδή 'Εθνικό και 'Ιστορικό Μουσείο.

Τό μέγαρο του Χιώτη τραπεζίτη Σταμάτιου Δεκόζη Βούρου στήν πλατεία Κλαυθμώνος είναι κι αυτό συνδεδεμένο μέ τήν ιστορία του 'Οθωνα. Χρησιμοποιήθηκε ως ανάκτορο, μαζί και μέ τό γειτονικό σπίτι του 'Αφθονίδη, από τό 1836, όταν ό 'Οθωνας παντρεύτηκε τήν 'Αμαλία, ως και τό 1842 που ολοκληρώθηκε ή οικοδομή των 'Ανακτόρων. Σήμερα από τά δύο αυτά παλιά αρχοντικά σώζεται μόνο τό μέγαρο Βούρου που έχει άποκατασταθεί στήν αρχική μορφή του και στεγάζει τό νεοσύστατο Μουσείο τής πόλεως των 'Αθηνών — 'Ιδρυμα Βούρου-Ευταξία.

'Οχι μόνο διατηρείται τό παλιό αυτό αρχοντικό, αλλά σώζεται και τό σχέδιο τής οικοδομής ύπογεγραμμένο από τους αρχιτέκτονες G. Lüders και J. Hoffer (εικ. 17). Είναι διώροφο σπίτι μέ αψηλό στό πίσω μέρος και αρχιτεκτονική απλή, τήν τυπική αυτής τής περιόδου. Στο έσωτερικό ή διάταξη των δωματίων είναι κανονική και μιά εύλινη σκάλα έξυπηρετεί τήν επικοινωνία των δύο ορόφων. Στις εργασίες που έγιναν στά 1976 γιά τήν άποκατάσταση τής αρχικής μορφής του, βρέθηκαν ίχνη από τό ζωγραφικό διάκοσμο και έγινε έτσι δυνατή ή αναζωγράφισή σ' όλα τά δωμάτια. Τό μέγαρο Βούρου δίνει σήμερα μιά ολοκληρωμένη εικόνα ενός άθηναϊκού αρχοντικού στίς άρχές του 19ου αιώνα.

Στήν πλατεία Κλαυθμώνος στήν όδό Δραγατσάνιου, θά χτιστεί λίγο άργότερα, στά 1837, τό μέγαρο 'Αμβροσίου Ράλλη, ένα από τά πιο μεγάλα-πρεπα άθηναϊκά αρχοντικά όχι μόνο τής πρώιμης, αλλά και τής όψιμης περιόδου (εικ. 18). Τό σπίτι αυτό, που γιά ένα μεγάλο διάστημα στέγασε τή Βρετανική πρεσβεία — κατεδαφίστηκε στό 1937 — έχει άποδοθεί σόν



18: Τό μέγαρο Α. Ράλλη, 1837, στην πλατεία Κλαυθμώνος. Κατεδαφίστηκε. Σχέδιο Η. Johannes (Μπίσης - Johannes, Νεοκλασικά 'Αθήναι).

19: Τό σπίτι του γιατρού Ι. Βούρου στη γωνία των οδών Σταδίου και Πεσσαζόγλου ('Αρχείο Ι.Τραυλού).

20: Τό μέγαρο Prokesch von Osten, 1835 — άργότερα 'Ελληνικό 'Ώδειο — στην οδό Φειδίου.

Σταμάτιο Κλεάνθη, Διώροφο, χτισμένο με ισόδομη λαξευτή τοιχοδομία, διακοσμημένο με ανάγλυφες πήλινες ταινίες στην πρόσοψη, είχε πλούσιο μαρμάρينو αρχιτεκτονικό διάκοσμο και στο έσωτερικό, κυρίως στον προβάλαμο της κεντρικής εισόδου. Στην περιοχή αυτή, στη γωνία των οδών Πανεπιστημίου και Κοραή, σώζεται ένα ακόμη παλιό αρχοντικό, τό σπίτι του καθηγητή Δ. Σούτσου, άργότερα ιδιοκτησία του Δ. Ράλλη. 'Έχει, δυστυχώς, αλλοιωθεί από μεταγενέστερες αλλαγές και μόνο τό μπαλκόνι με τά μαρμάρινα, λεπτοδουλεμένα φουρούσια μαρτυρεί την παλαιότητα και την προσεγγμένη κατασκευή του. Τό σπίτι του Νεόφυτου Βάμβα στη γωνία των οδών Πανεπιστημίου και Σανταρόζα καθώς και του γιατρού 'Ιωάννη Βούρου, καθηγητή του Πανεπιστημίου, στη γωνία των οδών Πεσσαζόγλου και Σταδίου, πού μάς είναι γνωστά από παλιές λιθογραφίες και φωτογραφίες, έχουν κατεδαφιστεί από τά τέλη του περασμένου αιώνα (εικ. 19).

Τό σπίτι του Anton Prokesch von Osten, πρεσβευτή της Αυστρίας γιά πολλά χρόνια στην 'Ελλάδα, βρίσκεται στην οδό Φειδίου άριθ. 3 και είναι περισσότερο γνωστό στους νεότερους ως 'Ελληνικό 'Ώδειο (εικ. 20). Χτίστηκε γύρω στά 1835 και είναι πιθανόν έργο Γερμανού αρχιτέκτονα. 'Αρχικά τό περιέβαλε μεγάλος κήπος πού άρχιζε από την Πανεπιστημίου και έφτανε ως τή Χαριλάου Τρικούπη, την 'Εμμανουήλ Μενάκη και την εκκλησία της Ζωοδόχου Πηγής. Στη μορφή πού σώζεται σήμερα έχει υποστεί πολλές αλλαγές και ειδικότερα στον πρώτο όροφο, όπου φαίνεται ό-τι αρχικά ύπήρχε ένα μόνο τμήμα στο κέντρο. 'Ο Γερμανός Κ. G. Fiedler (Reise I, σ. 8), πού επισκέφτηκε την 'Ελλάδα στά 1834-1837, αναφέρει τό σπίτι του Prokesch von Osten ως νεόχτιστο και τό περιγράφει σάν έναν τεράστιο κύβο, πάνω στον ό-ποιο ύπήρχε άλλος μικρότερος, ό-που μπορούσε κανείς νά κάνει βόλτες γύρω και πάνω άπ' αυτόν.

Στην περιοχή αυτή ύπήρχαν ελάχιστα σπίτια: μόλις μετά τό 1840 άρχισαν νά χτίζονται νέα σπίτια πάνω άπο την οδό 'Ακαδημίας πού αποτέλεσαν μιά νέα συνοικία, τή Νεάπολη. 'Εκει θά χτίσει τό σπίτι του στά 1845 και ό Γεώργιος Γεννάδιος, δάσκαλος του γένους και πατέρας του 'Ιωάννη Γενναδίου, ώμωρητή της Γενναδείου Βιβλιοθήκης. Τό σπίτι αυτό, πού από τό 1846 ως τό 1856 υπήκουσε τή Γαλλική 'Αρχαιολογική Σχολή και άργότε-



21: Τό άρχοντικό Γ. Γενναίου, 1845, στην οδό 'Ακαδημίας. Κατεδαφίστηκε τό 1980 (L' Illustration 1846).

22: 'Αρχοντικό Γ. Γενναίου: λεπτομέρεια από τή διάταξη τής εισόδου (Εμπορική Τράπεζα τής Έλλάδος).



ρα πολλά άλλα σχολεία, ήταν περισσότερο γνωστό ως 'Ιόνιος Σχολή και τελευταία ως Οικονομικό Γυμνάσιο. Δυστυχώς, τό ιστορικό αυτό κτίριο κατεδαφίστηκε στά 1980, άφου προηγουμένως παραχωρήθηκε από τό κράτος στη Ριζάρειο Σχολή σ' αντάλλαγμα γιά τό χώρο τής παλιάς Ριζαρείου Σχολής στην οδό Βασ. Σοφίας πού απαλοτριώθηκε γιά τή δημιουργία του Πνευματικού Κέντρου. Τό σπίτι, έκτός από τήν προσηχη τό τρίτου όρόφου, είχε ύποστει πολλές άλλες αλλοιώσεις, ήταν όμως γνωστή μέ κάθε λεπτομέρεια ή αρχιτεκτονική του άπό φωτογραφίες, παλιές άπεικονίσεις και περιγραφές συγχρόνων, έτσι ώστε θά ήταν δυνατή ή άποκατάσταση στην αρχική μορφή του (εϊκ. 21). Διώροφο και οσβατιζόμενο έντυπωσίαζε μέ τό μεγάλο άέτωμα στην πρόσωση, καθώς βρισκόταν στό κέντρο μεγάλου οικοπέδου. 'Από τήν έωατερική διαρρύθμιση του ισόγειου ένδιαφέρουσα ήταν ή διάταξη του προθαλάμου μέ δύο μαρμάρινους άρράβδωτους ίωνικούς κίονες πού ύποβόσταν φατνωματική όροφή (εϊκ. 22).

'Από τό 1840 και μετά άρχίζουν νά χτίζονται στην 'Αθήνα όλο και περισσότερα σπίτια μέ μνημειακή άρχιτεκτονική, σχεδιασμένα άπό άξιους 'Ελληνες και Ξένους άρχιτέκτονες. 'Ο Theophil Hansen είναι γνωστό ότι είχε σχεδιάσει πολλά σπίτια, όλλα μόνο γιά τό μέγαρο του Δημητρίου ή

Λημνιού, πλούσιου έμπορου άπό τήν Τεργέστη, είμαστε βέβαιοι ότι χτίστηκε μέ σχέδιά του. Τό σπίτι αυτό, άργότερα Ξενοδοχείο, πού βρισκόταν στην πλατεία Συντάγματος, κατεδαφίστηκε στά 1958, και στή θέση του ύψώνεται τό σημερινό κτίριο του Ξενοδοχείου τής Μεγάλης Βρετανίας, στό όποιο χρησιμοποιήθηκαν στοιχεία από τήν άρχιτεκτονική του παλιού άρχοντικού.

Τά σχέδια γιά τό σπίτι του Δημητρίου, πού χτίστηκε στά 1842/43, τά δημοσίευσε ό ίδιος ό Hansen στην Allgemeine Bauzeitung του 1846. 'Επειδή τό σπίτι βρισκόταν μπροστά άπό τό 'Ανάκτορα, τό σχέδιό του τό είχε έγκρίνει ό 'Όθωνας και είχε άποφασιεί, μάλιστα, νά χτιστεί ένα παρόμοιο κτίριο και στην άλλη πλευρά τής πλατείας. 'Ηταν άπό τά πρώτα τρώροφα κτίρια πού χτίστηκαν στην πρωτεύουσα: τό ισόγειο τό προόριζαν γιά καταστήματα και τούς όρόφους γιά κατοικίες. Τοξωτή κιονοστοιχία στό ισόγειο και στόν πρώτο όροφο, λεπτοδουλεμένες άρχιτεκτονικές λεπτομέρειες, μαρμάρινα μπαλκόνια και φουρούσια σέ μορφή λιονταριού χαρακτηρίζαν τήν άρχιτεκτονική του (εϊκ. 23).

Γύρω στά 1850 ή 'Αθήνα είχε πάρει πιά μορφή άντάξια του προοριμού της ως πρωτεύουσα του κράτους. Μαρμαρόχτιστα δημόσια κτίρια, έργα 'Ελληνική και Ξένων άρχιτεκτόνων, στολίζουν τό κέντρο τής πόλης,

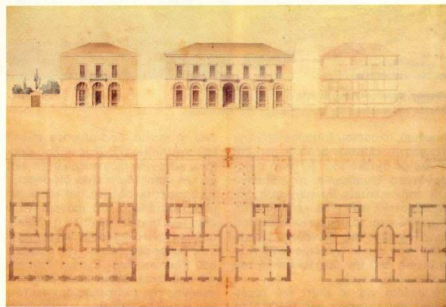
ένώ τά σπίτια, όσα μάλιστα χτίστηκαν στό τμήμα τής νέας πόλης, όπου ήταν κανονική ή διάταξη και τό σχήμα των οικοπέδων, είναι διάφορες ή τρώροφες οικοδομές, πολλές φορές μέ καταστήματα στό ισόγειο. Οι όψεις των σπιτιών μέ άπλό ή πλούσιο άρχιτεκτονικό διάκοσμο, είναι πιστές στις διάφορες φάσεις του Ρομαντικού Κλασικισμού. 'Εχουμε έτσι σπίτια πού ακολουθούν τούς βασικούς κανόνες τής ελληνικής άρχιτεκτονικής και άλλα πού είναι περισσότερο έπηρεασμένα από τήν 'Ιταλική 'Αναγέννηση, ένώ δέν λείπουν, άν και λίγα, δείγματα νεογοθικής άρχιτεκτονικής, ένός ρυθμού ιδιαίτερα άγαπητού στις ευρωπαϊκές χώρες κατά τήν περίοδο αυτή.

'Η άρχιτεκτονική του σπιτιού στά χρόνια του Κλασικισμού είναι ένα θέμα μεγάλο, πολύ ένδιαφέρον και ταυτόχρονα άρκετά πολύπλοκο. Γιά νά διαμορφώσει κανείς μία πληρέστερη εικόνα του άθηναϊκού σπιτιού άπό τό 1832 ως τό 1860 περίπου, αναφέρω τρία χαρακτηριστικά παραδείγματα και άπό τίς τρεις πιά πάνω κατηγορίες: τά άρχοντικά Α. Κορομηλά, Ι. Δηλιγιάννη και Ν. Σαριπόλου, πού δυστυχώς έχουν κατεδαφιστεί και τά τρία.

'Ο 'Ανδρέας Κορομηλάς, άγωνιστής τής 'Ελληνικής Έπανάστασης και ιδρυτής ένός άπό τά πιά παλιά και όνομαστά τυπογραφεία τής 'Αθήνας, έχτισε τό σπίτι του στην πλατεία Συν-



τάγματος, στη γωνία των οδών Έρμου, Νίκης και του δρόμου της πλατείας. Στους νεότερους ήταν γνωστό το κτίριο από το ζαχαροπλαστείο του Ζαβορίτη που στεγαζόταν στο ισόγειο, και σήμερα στη θέση του υψώνεται το ύψωργείο Συντονισμού. Το σπίτι αυτό ο Κ. Μπίρης το έχει αποδώσει στον αρχιτέκτονα Παναγή Κάλκο και το χρονολογεί στα 1855. "Από τις διάφορες γνωστές απεικονίσεις γίνεται φανερό ότι είχε υποτεθεί αλλαγές και προσθήκες ως το 1961, οπότε καταδαφίστηκε. Ήταν έντυπωσιακό σε όγκο, με κλασικές αναλογίες και λιτό αρχιτεκτονικό διάκοσμο. Μεγάλο αέτωμα — πιθανόν προσθήκη από μεταγενέστερη φάση — κοσμούσε το κέντρο της όψης προς την πλατεία Συντάγματος, τα ανοίγματα ήταν αραία διατεταγμένα, κλασικά επίκρανα έπέστεφαν τις παραστάδες των παραθύρων και στο ισόγειο τοξωτές πόρτες εξυμνητούσαν τα κασάσματα (εικ. 25).



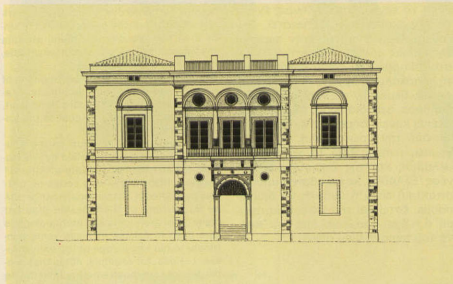
Για το σπίτι του Κορομηλά έχει σωθεί επίσης ένα σχέδιο — φυλάσσεται από τους απογόνους της οικογένειάς του — που αποτελεί μιά άλλη πρόταση για την οικοδομή του σπιτιού (εικ. 24). Δυστυχώς, δεν υπάρχει στο σχέδιο χρονολογία και υπογραφή αρχιτέκτονα, είναι όμως πολύτιμο για την ιστορία του νεοκλασικού σπιτιού στην Άθινα. Με γαλλικές ονομασίες σημειώνεται πάνω στο σχέδιο ο προορισμός των δωματίων και έχουμε έτσι την ακριβή διάταξη. Ένδιαφέρον είναι ότι προέβλεπαν την εγκατάσταση του τυπογραφείου του Κορομηλά στο υπόγειο του κτιρίου και ότι υπήρχαν δύο κατοικίες με δωμάτια και στο ισόγειο του κτιρίου και στον πρώτο όροφο που επικοινωνούσαν με εξωτερικές έσωτερικές σκάλες. Η μεγάλη όψη έβλεπε στην οδό Έρμου και οι στενές στην πλατεία και στην οδό Νίκης, ενώ μεγάλος κήπος έκτεινόταν στο πίσω μέρος του σπιτιού. Στο πρώτο αυτό σχέδιο το σπίτι κατελάμβανε πολύ λιγότερα τετραγωνικά άπ' όσα τελικά κατέλαβε. Πολύ ενδιαφέρουσα είναι ή αρχιτεκτονική του σπιτιού. Άπλη στον πρώτο όροφο με γεισιπόδες στο γείσο και άκροκέραμα στην επίστεψη, έντυπωσιαζέει στο ισόγειο με τή συνεχή σειρά των τόξων που θυμίζουν τή διάταξη ενός άλλου πρώμου άρχοντικού στην πλατεία Συντάγματος, τής οίκιας Δημητρίου που στό υπέσας, όπως είπαμε, άργότερα τό Ξενοδοχείο τής Μεγάλης Βρετανίας. Έδώ θά πρέπει νά επαναλάβουμε ότι ο Όθωνας είχε ζητήσει νά χτιστεί ένα



23: Τό μέγαρο Δημητρίου στό Σύνταγμα. Σχέδιο Th. Hansen, 1842. Κατεδαφίστηκε τό 1958.

24: Σχέδιο για τό άρχοντικό Α. Κορομηλά στό Σύνταγμα, έργο πιθανόν του Th. Hansen (Άρχείο οικογένειας Κορομηλά).

25: Τό μέγαρο Κορομηλά. Άποβίδεϊτα στον Π. Κάλκο, 1855. Κατεδαφίστηκε τό 1961 (Μπίρης-Johannes, Νεοκλασικά Άθήνας).



26: Τό άρχοντικό Ι. Δηλιγιάννη στην οδό Αιάλου. Κατεδαφίστηκε τό 1960 (Μπέρης - Johannes, Νεοκλασσικά 'Αθήναι).

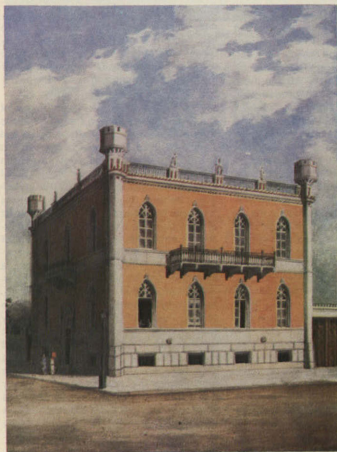
παρόμοιο κτίριο σάν τό άρχοντικό του Δημητρίου καί στην άπέναντι όψη της πλατείας. Είναι πολύ πιθανό μέσα στό πνεύμα αυτό νά σχεδιάστηκε καί τό σπίτι του Κορομηλά, μέ στοιχεία που νά εναρμονίζονται μέ την όλη αρχιτεκτονική της πλατείας Συντάγματος. 'Η διάταξη καί ή μορ-

φή των τόξων καί των παραθύρων, οι διακοσμητικές λεπτομέρειες καί, τό κυριότερο, οι αναλογίες, όπως φαίνεται στό σχέδιο, έχουν εκπληκτική όμοιότητα μέ τό άρχοντικό του Δημητρίου. Πιστεύω ότι τό σχέδιο του μεγάρου Κορομηλά δέν μπορεί παρά νά έχει βγει από τό χέρι του ίδιου άρ-

χιτέκτονα, δηλαδή του Theophil Hansen.

Τό άρχοντικό του Ι. Δηλιγιάννη, στην γωνία των οδών Αιάλου καί Ευριπίδου, που κατεδαφίστηκε στό 1960, ήταν ένα ώραιο δείγμα κλασικιστικής άρχιτεκτονικής μέ στοιχεία παρμένα περισσότερο από την 'Αναγέννηση (εικ. 26). Τρίλοβο άνοιγμα μέ δύο μαρμαρίνους ίωνικούς κίονες κομοούσε τον έξωστη του πρώτου όρόφου, ενώ τοξωτά πλαίσια περιέβαλαν τά όρθογωνικά παράθυρα, που ήταν άραία διατεταγμένα. Στο έσωτερικό, ώραιες τοιχογραφίες κομοούσαν τά περισσότερα δωμάτια. Τό άρχοντικό του καθηγητή του Συνταγματικού Δικαίου Νικόλαου Σαριπόλου, στην οδό Πατησίων καί Χαλκοκονδύλη 12, ξεχώριζε στην 'Αθήνα του 19ου αιώνα, γιατί ήταν από τά λίγα δείγματα της νεογοθτικής αρχιτεκτονικής στην πρωτεύουσα (εικ. 27). Για τό σπίτι αυτό, που γκρεμίστηκε άπό παλιά, γνωρίζουμε όχι μόνο την έσωτερική του όψη από τίς φωτογραφίες που υπάρχουν, αλλά καί την έσωτερική του διακόσμηση από μιá σειρά σχέδια - άκουαρέλες που έκανε ή κόρη του Ν. Σαριπόλου, 'Αθήνα, στό 1881/2. Τά σχέδια αυτά, που άνή-

27-28: Τό μέγαρο Ν. Σαριπόλου στην οδό Πατησίων καί τό έσωτερικό ενός δωματίου, σχέδια Α. Σαριπόλου, 1881-1882. Κατεδαφίστηκε ('Εθνικό 'Ιστορικό Μουσείο).



κουν στη συλλογή του 'Εθνικού 'Ιστορικού Μουσείου, δημοσιεύθηκαν στο 1979 από τη Δέσποινα 'Αλάστου. Ποιός αρχιτέκτονας σχεδίασε το μέγαρο Σαρπητόλου δεν είναι γνωστό. 'Ο Μπίρης υποθετικά το έχει αποδώσει στον Th. Hansen. Θά πρέπει, ίσως, να επαναλάβουμε εδώ ότι για πολλά λίγα από τα σπίτια της 'Αθήνας γνωρίζουμε με βεβαιότητα τον αρχιτέκτονα που τα σχεδίασε, γιατί στον τομέα αυτό η έρευνα ελάχιστα έχει προχωρήσει.

Τό μέγαρο Σαρπητόλου, διώροφο με μαρμάρινα μπαλκόνια, είχε χαρακτηριστικό γοτθικό διάκοσμο στα δευκόρυφα παράθυρα και στην κύρια είσοδο. Τέσσερις πυργίσκοι και πηλίνα άγαλματα επέστεφαν την όλη σύνθεση. Στο έσωτερικό μαρμάρινες κολώνες κοσμούσαν τούς προβαλάμους και άγαλματα τις κόγχες στην είσοδο και στη σκάλα. 'Ο ζωγραφικός διάκοσμος στα δωμάτια ήταν με έντονα χρώματα και άπλα διακοσμητικά σχέδια, όπως φαίνεται από τις άκουαρέλες της 'Αθήνας Σαρπητόλου (εικ. 28). Μετά τό μέσο του 19ου αιώνα η άρχιτεκτονική του σπιτιού στην 'Αθήνα παρουσιάζει μεγάλη άμηση στην περίοδο αυτή άνηκουν μερικά από τό ώραιότερα έργα του Ziller, που εύτυχώς έχουν διασωθεί. Δυστυχώς, όμως, πολύ λίγα από τό πρώιμα σπίτια του 19ου αιώνα σώζονται άκόμη. Τά παλιά άρχοντικά στην 'καινούρια πόλη», στό κομμάτι που άποτελεί ως σή-

μερα τό κέντρο της 'Αθήνας, έχουν τό περισσότερα κατεδαφιστεί. Σώζονται κυρίως σπίτια στην περιοχή της παλιάς πόλης, όπως στην Πλάκα, στού Ψυρρή κ.ά., όπου ό φόβος γιά τήν άποκάλυψη άρχαίων στην έκκοσμή των θεμελιών της νέας οικοδόμησης βοήθησε στη διάσωση τους. 'Όταν βέλπει κανείς σήμερα τί έχει άπομείνει από τήν πρώτη πόλη, πού ήταν γεμάτη μνήμες από τό χρόνια της σκλαβιάς και της δημιουργίας της νέας 'Ελλάδας, καταλαβαίνει πόσο έπιπλακτική είναι η ανάγκη της διάσωσης, έστω και τήν τελευταία στιγμή, ό,τι έχει άπομείνει από τήν 'Αθήνα του περασμένου αιώνα.

The Early Houses of Athens (1832-1860)

Athens to-day has a very small resemblance to the city of the 19th century, although only 150 years have passed since the institution of the modern greek nation. Namely, the architectural form and scale have been completely altered, while the original lay-out and the width of the streets have basically remained intact, at least in the city center. The old, one or two-storied, houses with the yard and gardens and the classicizing style, characteristics of the 19th century Athens, have been replaced by new multistoried buildings. It is unfortunate that very few houses, dating between 1832-1860, still stand in their place. The rest have early been demolished, so we have lost the chance to study and evaluate them or even to record them in drawings and photographs. Thus, the research on this period depends more on official records, publications, old drawings and representations than on the very same surviving buildings. In order, however, to understand this early phase of contemporary architecture we must, first, have a good knowledge of Athens soon after the greek Revolution of 1821 and also, of how the new city was developed. A great number of travellers' descriptions and drawings dating from this period can, in addition, contribute to this study. During the short period that Capodistrias governed Greece (1828-1831) the reconstruc-tion of towns in the Peloponnese and the islands began, Athens was not included in this program, since it was added to the greek nation only after the Constantinople Treaty and the London Protocol of 1832. Athens' liberation essentially dates since April 29, 1833 when the Turks

handed Acropolis over to a bayerish garrison on behalf of the greek state. It is significant that the city of Athens attracts the interest not only of the official state, but also of the whole world.

Responsible for the first town-planning of Athens were two young architects, Stamatios Kleanthis and Eduard Schaubert, who wished to make it "equal to the ancient glory of the city".

Very interesting information on the houses built until 1840 is supplied by F. Stauffert — "Architect of the City of Athens" between 1835-1843 — in a series of articles published in the newspaper *Allgemeine Bauzeitung* of 1844. Beside Stauffert many other architects and archaeologists who lived in Athens in these years contribute to our knowledge of the early houses. L. Ross, for example, notes that people did not care much whether their house was elegant or not because they tried to meet only their basic housing needs. As a result, the houses are simply built.

The exterior of the athenian house took gradually a clear form, which followed the principles of Romantic Classicism, prevailing in Europe since 1750. This form undoubtedly affected the urban architecture in most greek towns. Most of the neoclassic houses of the early period, however simple, were well built, they had classic proportions, their exterior walls were either covered with plaster or rarely dressed with stones. The architectural decoration, depends on the economic ability of the owner, the houses keep up very often the athenian tradition. Thus, the facade follows the rules of the neoclassic architecture, while the side facing the interior yard forms the *loggia*, typical of the old athenian house. The arrangement of the interior is simple and serves the everyday functions of an urban home.

We only know a few of the architects of the early houses, among them Stamatios Kleanthis, Lyssandros Kalfantzoglou and Panagis Kalkos. A number of houses has been attributed to them, not always on good reasons. A series of architectural plans and drawings made by Kalfantzoglou belong to-day to the Benaki Museum. Demetrios Zexos, one of the first architects, is more well known as an architect of churches. To the development of the athenian architecture have also considerably contributed army engineers, as Demetrios Stavridis, Th. Kominos and others. Among the foreign architects Th. Hansen, who lived in Greece from 1838 to 1846, is responsible for the work on many houses in Athens, as it is also mentioned by Stauffert. In this short survey it would not be possible to present all the houses built between 1832-1860. However, from the buildings that have been preserved or that are known from old photographs and other relevant media, we will examine the most representative ones, since they compose a fair picture of house architecture in this early period.

Βιβλιογραφία

- F. STADEMANN, Panoram von Athen, München 1842.
F. STAUFFERT, Allgemeine Bauzeitung, Ephemeriden No 1-3, März - Mai 1844.
Α. ΜΗΛΙΑΡΑΚΗΣ, «Αί πρό πεντηκονταετίας μεγάλα τών 'Αθηνών οικία», 'Εστία 1885, σ. 23-29.
Κ. ΜΠΙΡΗΣ - Η. JOHANNES, Νεοκλασικά και 'Αθήνα, 'Αθήνα 1939.
H.H. RUSSACK, Deutsche bauen in Athen, Berlin 1942.
Α. ΚΩΝΣΤΑΝΤΙΝΙΔΗΣ, Τά παλιά άθηνάικα σπίτια, 'Αθήνα 1950.
Δ. ΣΙΣΙΛΙΑΝΟΣ, Παλαιά και Νέα 'Αθήνα, Α. Β. 'Αθήνα 1953-1955.
Κ. ΜΠΙΡΗΣ, Αί 'Αθήνα από τό 19ου εις τόν 20όν αιώνα, 'Αθήνα 1966.
Ι. ΤΡΑΥΛΟΣ, Νεοκλασική 'Αρχιτεκτονική στην 'Ελλάδα, 'Αθήνα 1967.
J. TRAVLOS, Athènes au fil du temps, Paris 1972.
ΣΤ. ΣΚΟΠΕΛΙΤΗΣ, Νεοκλασικά σπίτια της 'Αθήνας και τού Πετραιά, 'Αθήνα 1975.
Ι. ΤΡΑΥΛΟΣ - Α. ΚΟΚΚΟΥ, «Πολεοδομία και 'Αρχιτεκτονική», 'Ιστορία τού 'Ελληνικού 'Εθνους, ΙΓ' (1833-1881), σ. 515-528.
Ο. FOUNTOULAKI, Stamatios Kleanthis (1802-1862), Karlsruhe 1979.
'Αθήνα - Μόναχο, έκδ. τού Μουσείου της πόλεως τών 'Αθηνών, Μόναχο 1980.