

Οι τάφοι στο Α΄ νεκροταφείο Ἀθηνῶν συμπληρώνουν τὴν εἰκόνα τοῦ νεοκλασικισμοῦ στὴν πρωτεύουσα. Ὁ τάφος ἀριστερὰ εἶναι τοῦ Σλήμαν καὶ σχεδίασθηκε ἀπὸ τὸν Ziller (1892).

ΝΕΟΚΛΑΣΙΚΗ ΑΡΧΙΤΕΚΤΟΝΙΚΗ

Τά χρονολογικά όρια, όταν ο λόγος είναι γιά ἀρχιτεκτονικούς ρυθμούς, εἶναι συχνά ρευστά καί όπου δίνονται μέ φανερή προσπάθεια γιά ἀκρίβεια ἔχουν συνήθως μικρή ἀξία ἀπό ἀποψη ἱστορική. Στὴν ἀρχιτεκτονική κάθε δεκαετία ἔχει τὰ δικά της ἰδανικά θέματα καὶ τίς δικιές της προσμείξεις διαφορετικῶν συρμῶν. Μιλᾶμε, ὡστόσο, γιά ἀρχιτεκτονικούς ρυθμούς μέ συγκεκριμένα μορφολογικά καὶ τεχνικά χαρακτηριστικά, πού καλύπτουν κατὰ κανόνα σχετικά μεγάλα χρονικά διαστήματα.

Ηλίας Γ. Μικονιάτης

Ἱστορικός Τέχνης

Στήν 'Ελλάδα ο Νεοκλασικισμός άρχιζε στα χρόνια του Όθωνα, γύρω στ4 1836-40, 6πότε κτιζόνταν τ4 ανάκτορα του (σημερινή Βουλή). Με λιγότερη σαφήνεια μπορεί ν4 6ριστεί τ4 τέλος του. Είχε μιά μακριά ζωή περίπου 6γόντα χρόνια, σχεδόν 6ς τις αρχές της δεκαετίας 1910-20. Βρήκε πρωταρχικά 6κφραση σ4 δημόσια οικοδομήματα. Ο Ρομαντικός Κλασικισμός σ4 διεθνή κλίμακα υπήρξε κατεξοχόν δημόσιους ρυθμούς και ήταν η 6πίσημη πολιτεία πού τών χρησιμοποιήσε περισσότερο παρά οι ιδιώτες. Στήν 'Αθήνα 6πως και σ4 άλλα 6στικά κέντρα, Πειραιά, Πάτρα, 'Ερμούπολη, 'Αργος, υπάρχουν μιά 6λόκληρη σειρά από τέτοια κτίρια. Τό στρατιωτικό νοσοκομείο Μακρυγιάννη (1836, αρχιτέκτονας W. von Weller), τ4 ανάκτορα του Όθωνα (άρχιτ. Fr. von Gärtner), τ4 Παπενστέμιο (1839-64, άρχιτ. Chr. Hansen), τ4 'Αστεροσκοπείο (1842-46, άρχιτ. Th. Hansen), τ4 'Αρσάκειο (1846-52, άρχιτ. Α. Καυταντζόγλου), τ4 Βαρβάκειο (1857-59, άρχιτ. Παν. Κάκκος), η Παλαιά Βουλή (1858-71, Fr. Boulangier), η 'Ακαδημία (1859-85, άρχιτ. Th. Hansen), τ4 Πολυτεχνείο (1862-76, άρχιτ. Α. Καυταντζόγλου), τ4 Δημοτικό Θέατρο (1872-88, E. Ziller), τ4 'Αρχαιολογικό Μουσείο (1866-89, άρχιτ. L. Lange), τ4 Ζάππειο (1874-88, άρχιτ. Fr. Boulangier), η Βιβλιοθήκη (1887-1902, άρχιτ. Th. Hansen), 6λα στήν 'Αθήνα, είναι 6νδεδεικτά από τήν άπουψη αΐτη.

Οι αρχιτέκτονες τών κτιρίων αυτών ασχολήθηκαν και με ιδιωτικές κατοικίες. Παράλληλα οι μιστογοι και οι καλφάδες πού δουλέψαν σ4 αυτά συνέβαλαν στήν 6κλαίκευση και διάδοση τών αρχιτεκτονικών τύπων του Κλασικισμού και στή διαμόρφωση του χαρακτήρα του νεοκλασικού σπιτιού. Όλα, φυσικά, τ4 σπίατα πού χτίστηκαν κατά τών 19ο αι. δέν ήταν νεοκλασικά. Τ4 'Αναφιώτικα, χωμένα μέσα στ4 βράχο τής 'Ακρόπολης, άρχισαν ν4 δημιουργούνται παράνομα από 'Αναφιώτες μεροκαματιάρηδες στ4 χρόνια πριν από τήν 6ξωση του Όθωνα, και συνεχίστηκε η λαθραία οικοδόμηση τους 6ς τή δεύτερη δεκαετία του αιώνα μας. Δέν είχαν ίχνος Κλασικισμού, δίνοντας κατά κάποιο τρόπο τ4 όρια τής κοινωνικής άποδοχής του ρυθμού. Στά χρόνια του Όθωνα (1833-62) έγινε άποδεκτός από τήν 6πυρρη τάξη. Τ4 νεοκλασικά σπίατα τής περιόδου αυτής ήταν μεγάλα και οικοδομήθηκαν γιά 6πώνυμους πολίτες από γνωστούς ή άγνωστους σήμερα αρχιτέκτονες. Κατά τή δεύτερη περίοδο του κινήματος, 6πί Γεωργίου Α' (1863-1913), τ4 στυλ 6κλαίκευτηκε,

χρησιμοποιήθηκε 6ντούτοις σχεδόν πάντοτε γιά 6ντός σχεδίου πόλεως σπίατα. Η προεγγμένη κατασκευή τους με τής μελετημένες τεχνικές λύσεις και τής 6ξωτερικές διακοσμήσεις άπαιτούσε πέρα από χρήματα και χρονική άνεση. Τό προλεταριάτο τών πόλεων χωρίς 6λιπίδα γιά 6ποιαδήποτε στεναγμένη πρόνοια από τ4 κράτος, 6πέκτησε στέγη καταφεύγοντας σ4 γρήγορες, πρόχειρες και συχνά λαθραίες κατασκευές.

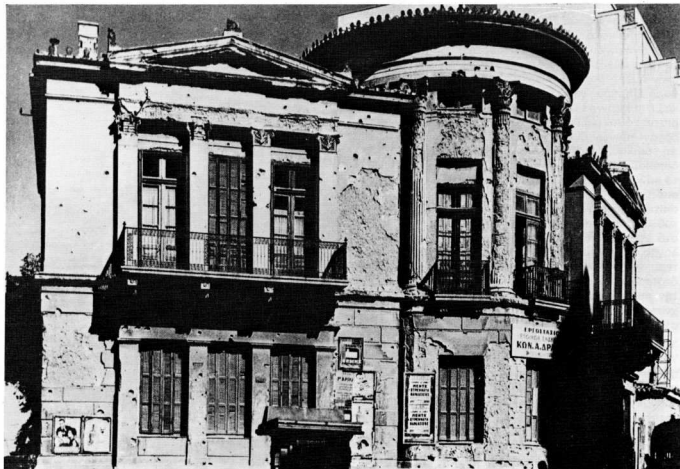
Όθωνική περίοδος, 1833-62

Η προτίμηση γιά 6πλές γεωμετρικές φόρμες και λείες καθαρές 6πιφάνειες, η 6νίχνευση τών δυνατοτήτων του 6διδάσπιστου 6γκου, η 6πομύνηση του κτιρίου μέσα στ4 χώρο, η μονοχρωμία η 6κόμηση και η μονοτονία στή χρησιμοποίηση 6μοιογενών υλικών γιά 6πίστρωση τών 6πιφανειών και η 6ποφυγή 6νάγλυφων λεπτομερειών είναι τ4 χαρακτηριστικά του διεθνούς κλασικισμού, πού κατά τήν περίοδο αυτή υιοθετήθηκαν στήν 6κοδόμηση τών 6ρχοντοσπίτων τής 'Αθήνας. Τό παράδειγμα 6δωσε ο βασιλιάς, πού τ4 6νάκτορό του με τήν 6υστηρότητα και τήν 6ντονη 6ίσθηση

τής μεγάλης γραμμής και τών συνεχών 6πιπέδων είναι από τ4 πιό χαρακτηριστικά παραδείγματα του Ρομαντικού Κλασικισμού. Στόν τομέα τής ιδιωτικής κατοικίας κύριος 6κφραστής τών παραπάνω αισθητικών 6ρχών υπήρξε ο αρχιτέκτονας Σταμίλης Κλεάνθης (1802-1862). Με τ4 σπίατο πού ναυάρχου Μάλκομ (1832) στ4 Πατήσια, κατόπιν 'Ασυλο 'Ανιάτων, και τ4 σπίατο πού τραπέζιτη 'Αμβρόσιου Ράλλη (1837) στήν πλατεία Κλαυθμώνος (κατεδαφίστηκε τ4 1938) δημιούργησε 6ναν τύπο διώροφου σπιτιού πού βρήκε σημαντική 6πήχηση μεταξύ τών 6πώρων στήν πρωτεύουσα 6λλά και στήν 6παρχία. Τών χαρακτηριστή η τριμερής κατά τ4 μήκος τής πρόσοψης διάταξη. Τό μεσαίο τμήμα τονίζονται 6διαίτερα με τής τεμαχιακή 6πλόηση, τ4 μαλακύνει σ4 6λο του τ4 μήκος στήν 6ισιάδα του ζωνναριού πού χωρίζει τους 6ρόφους, και κυρίως με τήν προεξοχή του, 6ντονη στ4 σπίατο πού Μάλκομ, 6στε ν4 6νοιόνονται παράθυρα στ4 πλαινά του, διακριτική και δημιουργούμενη 6αρη στίς παραστάδες σ' 6κείνο του Ράλλη. Οι σωστές, 6ξάλλου, 6ναλοίες και η καθαρή διάταξη

Στ. Κλεάνθης, η maisonnette τής δούκισσας τής Πλακεντίας στήν Πεντέλη (1840). Η 6πείριττη 6ξωτερική 6ψη με τή διάταξη τών 6νοιγμάτων στους δύο 6ρόφους και τήν πυκνή σειρά τους σ4 6περιο 6κολουθεί τής σχετικής προτάσεως πού διατύπωσε ο J.N.L. Durand στ4 6πιτομο 6ργο του 'Précis des leçons d'architecture' (1802-5). Οι 6ναλογίες τής προεξοχής τής ιταλιζουσας στέγης προ 6ρχονται από παρόμοιες κατασκευές του K.F. von Schinkel.





Σπίτι στην Πειραιάς - Μενανδρού - Βουλάργη, γύρω στο 1870 (κατεδαφιστικό). Η γωνία του διαμορφώθηκε κατά μίμηση του χορηγικού μνημείου του Λυσικράτη (35/34 π.Χ.) Η ιδέα δεν είναι πρωτότυπη. Με ανάλογα παραδείγματα προηγήθηκε η ευρωπαϊκή και αμερικανική αρχιτεκτονική στο πρώτο μισό του 19ου αιώνα.

καί διάρθρωση τῶν τοίχων καί τῶν ἀνοιγμάτων εἶναι χαρακτηριστικά τους, πού τά βρίσκουμε καί σέ ἄλλα σπίτια τοῦ Κλεάνθης ὅπως σέ ἐκεῖνα τῆς κοντινῆς Ζάντ Θεοτόκη (1846) στήν ὁδὸ Σωκράτους 67 (κατεδαφίστηκε τὸ 1960) καί στήν πολυκατοικία Γ. Σκουζέ (1841) στήν ὁδὸ Νικοδηίου 18. Μαθητῆς τοῦ Κ. F. von Schinkel (1781-1841), τοῦ σημαντικότερου Ἴσως νεοκλασσικοῦ ἀρχιτέκτονα στή Γερμανία, ὁ Κλεάνθης ἀκολούθησε τῆ γραμμὴ τοῦ δασκaloῦ του υιοθετώντας τὴ θεωρία τοῦ J. N. L. Durand (1760-1834), ἡ ὁποία ὑπῆρξε ἔκφραση τοῦ δοκιμοῦ ρασιοναλισμοῦ. Τὸ εἶδος ὠστόσο αὐτὸ τῆς ἀρχιτεκτονικῆς καλλιέργειας ὁ Κλεάνθης καί ἄλλο ἔσωτερικὴ προδιάθεση. Ἐπιχειρηματίας, δεσπόζουσα μορφή στοῦ κύκλωμα οἰκόπεδα, λατομεῖα, οἰκοδομῆς, ὑπῆρξε θετικὸ μυαλό καί πρακτικὸς ἄνθρωπος. Οἱ ιδιότητες του αὐτῆς βρῆκαν ἔκφραση στοῦ σημαντικότερο δημοιουργημά του, τὰ πέντε σπίτια πού ἔκτισε γιὰ τὴ Δουκίσα τῆς Πλακεντίας: Τὰ Ἰλιόσια (1840-

48), σημερινὸ Βυζαντινὸ Μουσεῖο, καί τὰ σπίτια τῆς Πεντέλης, τὸ Καστέλλο τῆς Ροδοδάφνης (1840-47, ἀτέλειωτο), ἡ Maisonnette (1840), ἡ Plaisance (1840-46) καί ἡ Tourelle (1840, ἀτέλειωτο). Κοινὸ χαρακτηριστικὸ καί στὰ πέντε εἶναι ἡ ἐπιμονὴ στήν ἐπανάληψη στοιχείων τόσο κατὰ τὸν ὀριζόντιο ὅσο καί κατὰ τὸν κάθετο ἀξονα, ἐνῶ στὰ δύο μέγαρα, τὰ Ἰλιόσια καί τὸ Καστέλλο, τὸν τόνο δίνει τὸ ἐνδιαφέρον του γιὰ τὸ σπάσιμο τῆς γραμμῆς στοῦ σημείου ὅπου τὸ κτίριο ἐρχεται σέ ἐπαφὴ μὲ τὸν οὐρανὸ μὲ τὴ δημιουργία γωνιακῶν πύργων, ὅπως ἐπίσης καί γιὰ τὴν ἐνωματῶση κενῶν μέσων στήν ἀρχιτεκτονικὴ σύνθεση μὲ τὴ μορφὴ στοῶν. Οἱ ντόπιοι Ἀθηναῖοι καί οἱ ἐπιλόιδες γέμισαν γρήγορα μὲ σπίτια τὸ γιὰ ἄρκετὰ χρόνια συνεχῶς μεταβαλλόμενο γιὰ τὴν ἐξυπηρέτηση προσωπικῶν συμφερόντων πολεοδομικὸ σχέδιο τῆς Ἀθῆνας. Ἡ Πλάκα ἦταν ἀπὸ τῆς πρώτες συνοικίες πού πυκνοκατοικήθηκαν, μὲ σπίτια ἄλλα ἐνδιαφέροντα ἀπὸ ἀρχιτεκτονικὴ ἀποψη καί

ἄλλα λιγότερο σημαντικὰ. Γιὰ τοὺς πλούσιους πόλος ἔλξης στάθηκαν τὰ ἀνόκτορα: ἐπιδωκῶνα νὰ κτίζων ὅσο τὸ δυνατό πὺ κοντὰ σ' αὐτὰ γύρω ἀπὸ τὸ Σύνταγμα καί τὴ λεωφόρο Ἀμαλίας. Μέσα σέ δέκα χρόνια ἀπὸ τὴν ἐκλογὴ τῆς ὡς πρωτεύουσας, ἡ Ἀθῆνα μπορούσε νὰ ἐπιδειξέι στὸν Εὐρωπαϊκὸ ἐπισκεπτή μιὰ σειρά ἀξιόλογα σπίτια δῖπλα στὰ πολὺ περισσότερα πρόχειρης κατασκευῆς. Ἐτοί, τὸν Ὀκτώβριο τοῦ 1839 ἡ Ἀγγλίδα περιηγήτρια Dawson Damer ἐπισκεπτόταν, ὅπως διαβάζουμε στῆς ταξιδιωτικῆς ἐντυπώσεις πού ἔγραψε, στήν περιοχὴ τῆς ἀρχαίας Ἀκαδημίας «μιὰ χαριτωμένη Ἀττικὴ βίλλα πού θαυμάσια θά ταίριαζε γιὰ κατοικία εὐγενῶν ἡ κάποιου μετὰ ἐπιχειρήσεως καί προτίμηση γιὰ τὸ κλασσικὸ».

Ἐκτός ἀπὸ τὸν Κλεάνθη τὴν ἴδια ἐποχὴ καί ἄλλοι Ἕλληνες ἀρχιτέκτονες ὅπως ὁ Λύσανδρος Καυταντζόγλου (1812-85), ὁ Παναγιώτης Κάλκος (1810-1875) καί ὁ Ἡπειρώτης Δημήτριος Ζέζος σχεδίασαν σπίτια. Τὸ

άρχοντικό του Ίωάννη Κωλέττη στη γυνιά 'Αμαλίας και Περιάνδρου πιθανόν νά κτίστηκε από τόν τελευταίο. Διακρίνεται γιά τήν αυστηρότητα τής σύνθεσης καί τήν έμφαση στην άμεση δομική σύνθεση, τά καθαρά επίπεδα, τά θετικά καί συγκεκριμένα περιγράμματα. Τά χαρακτηριστικά αυτά μαζί μέ τή λιτή, στιβαρή όργάνωση τών όγκων καί τήν έλλειψη διακοσμητικών στοιχείων πού διασπούν καί ταράζουν τή συνέχεια, τό κάνουν από τά πιό ένδεικτικά παραδείγματα όθωνικού νεοκλασικού σπιτιού. Είναι ή εικόνα του νεοκλασικού σπιτιού πού σπάνια φέρνουμε στό νού μας όταν γίνεται σχετικός λόγος, καί τούτο γιατί είναι περισσότερο γνωστό όπως εξέλιχτηκε στή δεύτερη του φάση επί Γεωργίου, μέ τήν περίτεχνη καί διακοσμητική τεχντροπία, τά μπαρόκ καί ροκοκό στοιχεία, τόν έκλεκτισμό του.

'Ηδη όμως από τό 1840 έχουμε στην 'Αθήνα παραδείγματα πού αντικατοπτρίζουν τήν αναπτυσσόμενη τάση γιά πλούσια καί καλλιγραφική διαπραγμάτευση. Τό μέγαρο του Α. Δημητρίου ή Αημιού (1842-43), κατόπιν Ενοδόχειο «Μεγάλη Βρετανία» πού καταστράφηκε μέ τήν επέκταση τού τελευταίου, όσο έλληνόπρεπο καί άν είναι στην πρόθεση, κινείται προς τήν κατεύθυνση αυτή. 'Αρχιτέκτονας του ήταν ό Th. Hansen (1813-91), πού δούλεψε στην 'Αθήνα γιά τή δανική δυναστεία.

Περίοδος Γεωργίου Α', 1863-1913

'Η 'Ακαδημία καί ή Βιβλιοθήκη είναι επίσης έργα του Th. Hansen, πού εκφράζουν σαφέστερα τήν αλλαγή τών αισθητικών προτιμήσεων τής εποχής μέσα από τήν απαίτηση γιά περισσότερες καί πιό περίτεχνες λεπτομέρειες. Τήν οικοδόμησή τους επέβλεψε ό μαθητής του Γερμανός Ernst Ziller (1837-1923), ό όποιος ήρθε στην 'Ελλάδα τό 1861 καί έμεινε ως τό θάνατό του. 'Εκτίσε πολλά δημόσια κτίρια καί έναν έκπληκτικό μεγάλο άρθμό από μέγαρα, άστικά σπίτια καί επαύλεις. Είναι ό αρχιτέκτονας πού θά δώσει τόν τόνο στην οικοδομική δραστηριότητα τής εποχής. Πέρα από τics αρχαιολογικές απαιτήσεις τής 'Ελληνικής 'Αναβίωσης (Greek Revival), ό Ziller προσπάθησε νά επιδειξει τήν εξοικείωσή του μέ μορφές άλλων εποχών μέσα από ένα όλο καί πιό πλούσιο αρχιτεκτονικό λεξιλόγιο.



Νεοκλασικά σπίτια τής τελευταίας περιόδου στην οδό Σόλωνος, 'Αθήνα.

Τό 'Ιλιού Μέλαθρο (1878-79), τό μέγαρο δηλαδή του Ε. Σλήμαν στην Πανεπιστημίου, τό μέγαρο Γ. Κούπα στον ίδιο δρόμο καί του Β. Μελά (γιά χρόνια Κεντρικό Ταχυδρομείο) στην πλατεία Κοτζιά, είναι αντιπροσωπευτικά παραδείγματα προγραμματικού έκλεκτισμού. 'Ιταλίζοντα καί κλασικιστικά στοιχεία καρυκευμένα μέ υπερβολικό φόρτο διακοσμήσεων είναι ό,τι τά χαρακτηρίζει. Στά μικρότερα σπίτια όπως εκείνο του Α. Βώττη καί Σκληριανιώτη υπάρχει μία μεγαλύτερη κτιριολογική οικονομία καί συντελιή απλότητα. Σέ όρισμένες όμως περιπτώσεις, όπως στό σπίτι του 'Οθωνα Σταθάτου στη Βασ. Σοφίας (σημερινή λιβική προεστία), ή επιδίωξη έντονων όπτικών έντυπώσεων όδήγησε σε άσύμμετρη διάταξη όχι μόνο τών όγκων τής άνωδομής, αλλά καί τής κάτοψης μέ πτωχά αποτελέσματα. Στις επαύλεις του σε διάφορες τοποθεσίες τής 'Αττικής, είχε μεγαλύτερη επιτυχία. 'Επιδιώκοντας νά έναρμονισιόνε τό σπίτι προς τών περιβάλλοντα χώρο χρησιμοποίησε βε-

ράντες, στοές, μπαλκόνια, πέργολες, πύργους, ύπερπαρα. Συχνά, όμως, πίσω από τήν άκανόνιστη έξωτερική εμφάνιση οι κατοφές διακρίνονται γιά τή συμμετρική διάταξη τών άνωματιών καί τήν προσεγγμένη έλαγία τών μεγεθών.

Πολλοί άλλοι αρχιτέκτονες, 'Αλλήνες καί ξένοι, δούλεψαν στην 'Αθήνα κατά τό τελευταίο τρίτο του 19ου αιώνα. 'Η τυπικότητα, ωστόσο, τών κατασκευών του Ziller μέ τics πλούσιες καί στερεότυπες διακοσμήσεις βοήθησε στή μεγάλη διάδοσή του. Μαρμάρινα φουρούσια μπαλκονιών, ιωνικές έλικες, άκροκέραμοι, άνθήματα, σιδεριές, πηλίνα κυμάτια, επίκρανα καί άγάλματα, όλα δημιουργήματα του Ziller βρήκαν εύκολα μιμητές: τά πουλούσαν στις μάντρες οικοδομικών ύλικών καί χρησιμοποιήθηκαν ακόμη καί σε φτηνές λαϊκές κατασκευές.

'Η καλλιγραφική απόδοση τής πρόσοψης είναι εκείνο πού συνήθως έννοούμε όταν γίνεται λόγος γιά τό νεοκλασικό σπίτι. 'Υπάρχουν όμως σ' αυτό ούσιαστικότερες άρετές στην

διάρθρωση, τής μεταβάσεις και τής αγροτικής τών μερών του μεταξύ τους αλλά και τού σπιτιού σαν σύνολο προς τὰ γειτονικά κτίρια μονάδες, στην άτομοποίηση τών στοιχείων και στη σύγχρονη ένταξη τους σε ένότητες. Τό νεοκλασικό σπίτι πατά πάνω σε πέτρινη ή μαρμαρίνη βάση, που φέρει σταθερά τὰ βάρη της ανωδομής και τὰ άκομπατά μέν οιουριδιά στο έδαφος. Ή «περιβάλλουσα κατασκευή» διακρίνεται γιά τή μελετημένη ποσότητα και ποιότητα τοίχων και ανοιγμάτων, έσοχών και προεξοχών. Ή έπίστεψη μέ τούς άκροκέραμους, τὰ πιννά, τὰ αγάλματα και τήs γλάστρες δημιουργεί μέ κυματισμούς γραμμής που δένει τό σπίτι μέ τόν ούρανό.

Τό χρώμα χρησιμοποιήθηκε μέ ιδιαίτερη προσοχή και σαφή προσπάθεια να συμβάλει στη διαβάθμιση της δομικής οργάνωσης. Ή άχρα κατά κόρον λόγω και λιγότερο τό λευκό, κόκκινο και κυανό σε σπασμένους πάντοτε τόνους και διακριτικές αποχρώσεις. Ή «ιδίαιον εγγάλωτο στοιχείο τού νεοκλασικού σπιτιού ύπήρξαν οι ζωγραφιστές διακοσμήσεις τό έσωτερικό, στην όροφή κυρίως αλλά και στους τοίχους στις πιό πλούσιες κατασκευές. Ό Ch. Tuckerman, περσβεστής τών Η.Π.Α. στην Άθήνα από τό 1867 ως τό 1874, έγραφε: «Αί κατοικίες κατά γενικόν κανόνα είναι μέσ' άπλότης συσκευασμένα, στερούνται δέ της αναπαυτικής έκείνης ύψους ήν ή άφθονία τών παραπεταμάτων και τών επίπλων δίδει εις ένα Άγγλικόν όμιλητήριον εις τίς Γαλλίαν τών οικιών, οι τάπητες θεωρούνται κάποτε περιττοί ή ύπάρχουσιν εις μικρά τεμάχια πρό τών ανακλιντήρων ή εις τετραγώνον σχήμα εν τώ κέντρω τού δωματίου. Ή γυμνάτης τών κάτω αντίσταθμίζεται διά της μεγαλοπρεπείας τών άνω. Πάσα όροφή από της τού έστωριού μέρη τού κοιτώνος είναι πεποικιλμένη διά διαφόρων ζωγραφιών, ή δέ αίθουσα τυγχάνει πολλάκις νά είναι τόσον ζωηρός έξωγραφισμένη, ώστε εύκόλως δύναται τίς νά νομίση, ότι ό τάπης κατά λάθος έστράθη επί της όροφής, αντί τού πατωμάτος...». Κάτω από την επίδραση τού αθηναϊκού νεοκλασικού σπιτιού διαμορφώθηκε και ή αρχιτεκτονική τού επαρχιακού, ιδιαίτερα γύρω στό 1900. Νεοκλασικά σπήτα έχουμε όχι μόνο σε άστικά κέντρα, αλλά και σε κωμοπόλεις και χωριά. Έτσι ως τό τέλος της εποχής τού μεσοπόλεμου συναντάμε

στά χωριά της Δυτικής Μακεδονίας δίπλα στό στοιχεία της παραδοσιακής αρχιτεκτονικής νεοκλασικά θέματα σε ύπερθυρα, Εξίλινες κατασκευές, τζάκια. Ή μελέτη ώστόσο τού Νεοκλασικισμού πρόσ τής κατεύθυνση αυτή δέν έχει ουσιαστικά άρχισει. Τό αγροτικό σπίτι ύπήρξε ως σήμερα άντικείμενο περισσότερο της λαογραφίας και της ανθρωπολογίας παρά της ιστορίας της αρχιτεκτονικής.

Σάν έπίλογος

Ή κλασικιστική αρχιτεκτονική στό πρώτο μισό τού 19ου αι. ύπήρξε ένα διεθνές στυλ. Στην Έλλάδα ό ρυθμός ήρθε διαμέσου της Γερμανίας. Οι ξένοι και οι Έλληνες αρχιτέκτονες που δούλεψαν κυρίως στην Άθήνα έτιχε να είναι από τούς καλύτερους της Εύρώπης. Ή σημασία έντούτερος τού έλληνικού Κλασικισμού δέν βρίσκειται τόσο στό έργα αυτών, όσο στην πλατιά άποδοχή τού από τούς Έλληνες και στη μακρία διάρκειά του. Οι δέσμοι τού ρυθμού ή της κλασική άρχαιότητα και ή πνευματική άνάγκη τού έθνους νά βρεί συνδυετικούς κρίκους μέ την ιστορία του, ύπήρξαν τὰ αίτια τού φαινομένου.

Σήμερα ή νεοκλασική αρχιτεκτονική και οι δομικές χειροτεχνίες που συνδέονται μαζί της — κεραιμική, μεταλλοτεχνία, πλαστική, Ευλογυπτική διακοσμητική κλπ. — άποτελούν σημαντικό κεφάλαιο της νεοελληνικής αρχαιολογίας. Ή διάσωση και ή μελέτη τους είναι πρωταρχική άνάγκη. Δέν έχει, ώστόσο, θέση ή παρατηρούμενη πρόσφατα «νεοκλασική ύστερία». Στην αρχιτεκτονική, τή διακόσμηση έσωτερικών χώρων, τό κόσμημα, τό έπιπλο, την κεραιμική, τό ύφασμα παρατηρείται μία δουλική αντίγραφή και κακή μίμηση τύπων και θεμάτων τού Νεοκλασικισμού. Σύγχρονοι γλύπτες χαρακτηρίζονται ως «νέοι παραδοσιακοί», ζωγράφοι αυτοαποκαλούνται «νεοκλασικοί» και γεμίζου νίνακες μέ νεοκλασικά σπήτα που αντίγράφου από φωτογραφίες, θεωρητικοί διακηρύσσου την άνωτερότητα της νεοκλασικής αρχιτεκτονικής και τό «εστράτιωμα» και «έκμηδένιση» της σύγχρονης τέχνης, όδύρομένο γιατί «ό Ρομανικός Κλασικισμός δέν θα έζανθούσε ποτέ πιά». Καιρός νά σταματήσου όλα αυτά τὰ πράγματα, που όδηνού σε πνευματικό άδιέξοδο και έγκλωβίζου τούς νέους δημιουργούς.

Βιβλιογραφία

- H.R. HITCHCOCK, "Architecture: Nineeenth and Twentieth Centuries", The Pelican History of Art, 1968.
H. HONOUR, Neo-classicism, Penguin Books, 1968.
J. MORLANT CROOK, The Greek Revival, London 1972.
V. SCULLY, Jr., "Kleanthes and the Duchess of Piacenza", Journal of the Society of Architectural Historians", Οκτώβριος 1963, σσ. 139-54.
R. ROSENBLUM, Transformations in Late Eighteenth Century Art, Princeton 1967.
B. K. ΔΡΟΒΙΝΗΣ, «Ή παραδοσιακή αρχιτεκτονική στό Άργος, 1827-1914», Αρχαιολογικά Άνάλεκτα, 12.2.1979.
Σ. Π. ΚΥΔΩΝΙΑΤΗΣ, Ή ελληνική αρχιτεκτονική άναγέννησις και ή κακοποίησης της, Άθήνα 1981.
Κ. Η. ΜΠΙΡΗΣ Αϊ, Άθήνα από τό 19ου εις τόν 20όν αιώνα, Άθήνα 1966.
Δ. Ε. ΠΑΠΑΣΤΑΜΟΣ, Ένόςτος Τσίλλερ, Άθήνα 1973.
Ι. ΤΡΑΥΛΟΣ, Νεοκλασική αρχιτεκτονική στην Έλλάδα, Έμπορική Τράπεζα της Έλλάδος, Άθήνα 1967.
Ι. ΤΡΑΥΛΟΣ Α. ΚΟΚΚΟΥ, Έρμιοπόλη, Έμπορική Τράπεζα της Έλλάδος, Άθήνα 1980.
Ξ. ΣΚΑΡΠΙΑ, ΧΟΐΠΕΛ, Ή μορφολογία τού Γερμανικού Κλασικισμού (1789-1848) και ή δημιουργική άφομοίωση τού από την Έλληνική αρχιτεκτονική (1833-1897), Θεσσαλονίκη 1976.

The Neoclassic House

The neoclassic style in greek architecture makes its first appearance in the years of king Otto (1833-1862). It is first applied on public buildings of Athens and of other urban centers and immediately after on private houses by the same architects in both cases.

The Athens State Library, the Academy, the Municipal Theater, the Polytechnic School are buildings related directly to the well known names of the architects of that time, as Hansen, Ziller, Kafetzoglou. The neoclassic style of the reign of Otto displays geometrically arranged masses and plain facades. The architect Kleanthis builds the villas and the urban houses of the prosperous athenians and establishes the type of the two-storied house with the tripartite facade. One of his better known works are the houses built for the duchess of Piacenza.

During the reign of George I. (1863-1913) the neoclassic style becomes popular and obtains a decorative character adopting baroque and rococo elements. The architect Ziller has greatly contributed to the popularity of the style by creating typical, easy to be copied house, which is frequently repeated by his colleagues in many provincial towns. Ziller's pursuit has been to harmonize the house to its surroundings and to render the house facade in a calligraphic way. The colouring of the exterior in soft tones and the painted decoration of the interior complete the character of the neoclassic house.