



# Τό σπίτι στον ελληνικό χώρο

Η κατασκευή της ιδιωτικής κατοικίας υπήρξε πάντοτε συνυφασμένη με όρισμένους παράγοντες: το κλίμα, τα υλικά που βρίσκονταν επί τόπου, τις οικονομικές δυνατότητες, τις ιστορικές και κοινωνικές συγκυρίες. Καθοριστικό στοιχείο, στον ελληνικό χώρο, για τη διαμόρφωση όρισμένων τύπων σπιτιού που διατηρήθηκαν για μεγάλα χρονικά διαστήματα — όπως ο γεωροειδής και ο τύπος της οικίας με κεντρική αυλή — στάθηκε το κλίμα. Σ' αυτό όφειλεται, μάλλον, και το γεγονός ότι οι Έλληνες δέν έδειξαν, γενικά, ιδιαίτερη φροντίδα για την αισθητικότερη διαμόρφωση των κατοικιών τους, αφού περνούσαν τό μεγαλύτερο μέρος του χρόνου τους έξω από αυτές. Ακόμα και σε εποχές μεγάλης άκμης της επίσημης αρχιτεκτονικής (5ος αι. π.Χ.), σε σύγκριση με τό δημόσια κτίρια, οι κατοικίες των ιδιωτών ήταν άσημαντες και προχειροφτιαγμένες.

## Ζωή Τριναφυλλιά

Αρχαιολόγος

### Οι πρώτοι κύριοι τύποι.

Από τους πρώιμους χρόνους (γύρω στο 3.000 π.Χ.) συναντούμε δύο κύριους τύπους κατοίκων οικιών: τον καμπυλοειδή και τον παραλληλόγραμμο. Άγνωστες ποιά από τις δύο αυτές αρχιτεκτονικές παραδόσεις, ποιά με τις διάφορες παραλλαγές τους συνεχίζονται σχεδόν ως σήμερα, είναι άσφαστερη. Υποστηρίζοντας τη μεταξύ τους σχέση, όρισμένοι ειδικοί<sup>2</sup> ισχυρίζονται, ότι ο καμπυλοειδής έπανάλαμβανε, με τη χρήση στερεότερων υλικών, τό σχήμα της στρογγυλής οκνητής - καλύβας των

νομάδων ποιά εισέρχονταν κατά καιρούς στο (μετέπειτα) ελληνικό χώρο και ότι τό παραλληλόγραμμο σχέδιο οικίας πρέπει να προήλθε από τό καμπυλοειδές. Σύμφωνα με την άπαιτή αυτή, χρήση της μεγαλύτερης πρακτικότητας του παραλληλόγραμμου τύπου, η καμπυλή κάτοψη φαίνεται ότι μετατρέπεται βεβιασμένα σε παραλληλόγραμμη, περνώντας από διάφορα μεταβιακά στάδια (Μακραιοειδή, πολύγωνα κτίσματα). Τό φαινόμενο έπανάλαμβάνεται κάθε φορά ποιά σπάνιως «καινούργια φύλα στον ελληνικό χώρο (σημαντικότερα οι «Μινώες» γύρω στο 2000 π.Χ., οι Άχαιοί και

οι Δωριείς αντίστοιχα γύρω στο 1500 και στο 1100 π.Χ. αντίστοιχα). Μετά δηλαδή από κάθε εισβολή, έπανεμφανίζονται κτίσματα με καμπυλή κάτοψη, χωρίς αυτό να σημαίνει ότι έξερφανίζονται οι παραλληλόγραμμοι τύποι από την προηγούμενη φάση. Μικρογραφίες από καμπυλοειδείς καλύβες ενδέχεται να είναι και τό ερείσματα από τη Μήλο (εκ. 1) και τη Φαιστό. Στη Χαιροκοκία της Κύπρου μία ολόκληρη πόλη περιλαμβάνει γύρω στο χίλια πέτρινα σπίτια με στρογγυλές κατώφλια, ποιά χρονολογούνται περίπου στο 5.700 π.Χ., με τη μέθοδο του άνδρακα 14.

Ίδιαίτερο ενδιαφέρον παρουσιάζουν οι ὀρθωμένες κατοικίες που είναι και οι περισσότεροι διαδεδομένες. Ἀπὸ τούς ὀρθογώνιους τύπους σημαντικότερος είναι τὸ **μεγάρο** καὶ τὸν **μεγαροειδῶν παραλλαγῶν**, πού παρατηροῦνται, ἀπὸ τούς προϊστορικούς χρόνους (4η καὶ 3η χιλιετία) στὸ Ἑσέκλο καὶ τὸ Διμήνη τῆς Θεσσαλίας, μέχρι καὶ σήμερα ἀκόμη, σὲ χωριά κοντὰ τῆς Μεσομβρίας τῆς ΒΑ Θράκης (Ναίμουα, Ἀηβλάσση), σὲ χωριὰ τοῦ Διδυμοτείχου καὶ σὲ μονόσπιτα τῆς Κρήτης καὶ τῆς Ἀμοργού.

## Οἱ μεγαροειδεῖς παραλλαγές

Τὸ **μέγαρο**<sup>3</sup> εἶναι ἓνα τριμερές οἰκία μὲ κάτοψη ὀρθογώνιου παραλληλόγραμμου, μὲ εἰσοδὸ στὴ στενὴ πλευρὰ (εἰκ. 2). Ὁ κεντρικὸς χώρος του εἶναι ἡ αἴθουσα μὲ τὴν ἐστία, ἡ ὁποία περιβάλλεται ἀπὸ κολώνες πού βαστάζουν τὴν ὀροφή. Ἀκριβῶς ἐπάνω ἀπὸ τὴν ἐστία ὑπῆρχε ὁ φεγγίτης, ἄνοιγμα ἀπ' ὅπου ἐβγαίνει ὁ καπνὸς τῆς ἐστίας καὶ ταυτόχρονα φωτιζόταν ἡ αἴθουσα. Μὲ αὐτὴν τὴ μορφή παρουσιάζεται, κατὰ κανόνα, τὸ **μέγαρο** στὰ μνηναϊκὰ ἀνάκτορα, ἐνῶ **μεγαροειδεῖς παραλλαγές** εἶναι τύποι τόσο προγενέστεροι ὅσο καὶ μεταγενέστεροι τοῦ μνηναϊκοῦ μεγάρου, πού ἔχουν μερικὰ μόνο ἀπὸ τὰ στοιχεῖα πού ἀπαρτίζουν τὸ «μέγαρο». Εἶναι ἀξιοσημείωτο γιὰ τὸ θέμα μας εἰς τὴ παρόλο πού ἡ ὀλοκληρωμένη καὶ ἐπίσημη μορφή τοῦ μεγάρου ἐμφανίζεται στὰ μνηναϊκὰ ἀνάκτορα ἢ σὲ ναοὺς τῶν ιστορικῶν χρόνων καὶ ὄχι σὲ ἰδιωτικὲς κατοικίες, μεγαροειδεῖς παραλλαγές συναντᾶμε καὶ σὲ σπίτια τοῦ ἑλλαδικοῦ χώρου. Οἱ παραλλαγές αὐτές, σὲ συνδυασμὸ μὲ τὸν τύπο τῆς οἰκίας μὲ κεντρικὴ αὐλή, ἔπαιξαν σπουδαῖο ρόλο στὴν εξέλιξη τοῦ ἑλληνικοῦ σπιτιοῦ τῆς κλασικῆς ἐποχῆς, συνεχίζονται στοὺς

ἑλληνιστικούς καὶ βυζαντινοὺς χρόνους καὶ τὶς συναντᾶμε, ἀκόμα καὶ σήμερα, σὲ σπίτια ὄχι μόνο ἑλληνικά ἀλλὰ καὶ ἰταλικά, ἀραβικά κ.ά.

## Τὸ σπίτι ἀπὸ τὴν ἐποχὴ τοῦ χαλκοῦ ὡς τούς κλασικοὺς χρόνους.

Ἀπὸ τὴ **Νεολιθικὴ** ἐποχὴ (πρὶν ἀπὸ τὸ 3000), ἀλλὰ κυρίως τὴν **ἐποχὴ τοῦ χαλκοῦ** (3000-1100 π.Χ.), τὰ σπίτια κατασκευάζονται ἀπὸ κλαδί καὶ λάσπη πάνω σὲ πέτρινα θεμέλια. Ἐκτός ἀπὸ τὶς πληροφορίες τῶν φιλολογικῶν πηγῶν — ὁ Ἡρόδοτος (V,16) μιλά καὶ γιὰ λιμναίους οἰκισμοὺς στὴ Μακεδονία — ἡ ἀρχαιολογικὴ ἔρευνα μὲ ἀποκαλύπτει ὅτι τὰ δύο κύρια σχήματα κατόψεων (καμπυλοειδῆ καὶ παραλληλόγραμμο) εἶναι ἤδη γνωστὰ.

Στὴν Κρήτη καὶ τὶς Κυκλάδες κυριαρχεῖ ὁ παραλληλόγραμμος τύπος σπιτιῶν. Σώθηκαν τόσο οἰκήματα μὲ ἓνα μόνο δωμάτιο (εἰκ. 3) ὅσο καὶ συμπλέγματα μὲ μικρὰ δωμάτια γύρω ἀπὸ μεγαλύτερα (εἰκ. 4). Μὲ τὸ χρόνο τὰ συμπλέγματα αὐτὰ ἐξελίσσονται σὲ πολυσύνθετα (εἰκ. 5), συγκεντρώνοντας ἴσως τὶς κατοικίες ἐνὸς μεγάλου μέρους τοῦ πληθυσμοῦ τῆς πόλης - στὴ Βασιλικὴ ὑπάρχουν 23 δωμάτια πού δείχνουν ν' ἀποτελοῦν ἓνα τέτοιο σύνολο. Οἱ εἰδικοὶ τὰ συγκρίνουν μὲ τὰ rueblos τοῦ Νέου Μεξικου (γύρω στὸ 1000 μ.Χ.): χωρὶς ὀλόκληρα σχηματίζονται ἀπὸ μικρὰ δωμάτια πού συνθέτουν ἓνα οἰκοδομικὸ σύνολο. Ἀνάλογα παραδείγματα ὑπάρχουν, ἀπὸ τούς νεολιθικούς χρόνους, στὴν Ἀνατολία (Catal Hüyük, 7η χιλιετία). Στὸν ἑλληνικὸν χώρο, τὰ οἰκήματα αὐτὰ κατασκευάζονται συνήθως ἀπὸ ὕλικά ὅπως χαλίνα, πλινθὶ ἐραμμένοι στὸν ἥλιο κοκίασμα.

Ἡ ἀρχιτεκτονικὴ τῶν κρητικῶν ἀνακτόρων (1800 καὶ 1600 π.Χ.), ἐπηρεάσε τὴν ἰδιωτικὴ κατοικία. Ἡ ἀνάμνηση τῶν ἀνετών χώρων, χτισμένων γύρω ἀπὸ κεντρικὲς αὐλές, δὲν ἦταν δυνατό νὰ διαγραφεῖ ἀπὸ τὴν ἀρχιτεκτονικὴ παράδοση τῶν μεταγενεστέρων.

Ὅσο γιὰ τὴν πρόσφιξη καὶ διάρθρωση τῶν κρητικῶν σπιτιῶν στὴν ἐποχὴ αὐτῆ, τὰ πλακίδια τῆς Κνωσοῦ (εἰκ. 6) μᾶς μαρτυροῦν ὅτι ὑπῆρχαν σπίτια μὲ 2-3 πατώματα, ἐπίπεδες στέγες (ταράτσες) ἢ σφίτες (ὑπερώα), πού φαίνονται ἀπροσδόκητα σύγχρονα μὲ τὶς ὀρθογώνιες πόρτες τους καὶ τὶς σειρές ἀπὸ τετραμερὴ παράθυρα.

Στὴν **ἠπειρωτικὴ Ἑλλάδα**, τὰ ὀρθογώνια κτίσματα πού διασώθηκαν μαρτυροῦν τὴν βαθμιαία ἐξέλιξη τοῦ σπιτιοῦ ἀπὸ τὸν ἀπλό χώρο μὲ ἓνα (εἰκ. 7) ἢ δύο δωμάτια τὸ σύνθετο τύπο μεγαροειδοῦς οἰκήματος: στὸ Διμήνη τῆς Θεσσαλίας (εἰκ. 8) βλέπουμε ἤδη συγκεκριμένα τὰ στοιχεῖα τῶν τριμερῶν χώρου μὲ τούς κίονες «ἐν παραστάσι» — πού ἀπὸ τούς ἱστορικούς χρόνους (μετὰ τὸν 8ο αἰ. π.Χ.) καθιερώνεται ὡς κύριος ἀρχιτεκτονικὸς τύπος ναοῦ.

Ἐκτός ἀπὸ τὰ παραλληλόγραμμα κτίσματα, στὴν ἠπειρωτικὴ Ἑλλάδα συναντᾶμε καὶ τὸν καμπυλοειδῆ ἀρχιτεκτονικὸν τύπο (εἰκ. 9), πού ἐξελίσσεται ἀπὸ τὴν ἀρχαϊκὴ περίοδο (7ος - 6ος αἰ. π.Χ.) ὡς τούς βυζαντινούς χρόνους καὶ μετέπειτα. Τὰ πρυτανεῖα, οἱ θολοί, τὰ ἑλληνιστικὰ βασιλικά μνημεῖα εἶναι οἱ κυριώτεροι μάρτυρες γιὰ τὸ πόσο δημοφιλὴς ἦταν ὁ τύπος αὐτός. Ἴσως, οἱ σημερινὲς καλύβες τῶν Σαρακατσάνων, Βλάχων καὶ Καραγκοῦνηδων τῆς Θεσσαλίας, νὰ ἀνηκῶν κατὰ ἀπὸ τὴ μακρόχρονη αὐτὴ παράδοση.

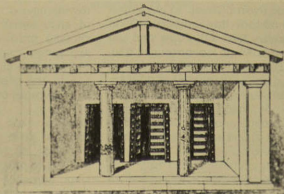
Ἡ ἀρχιτεκτονικὴ τῶν σπιτιῶν τῆς ἠπειρωτικῆς Ἑλλάδας στοὺς Μεσοελ-

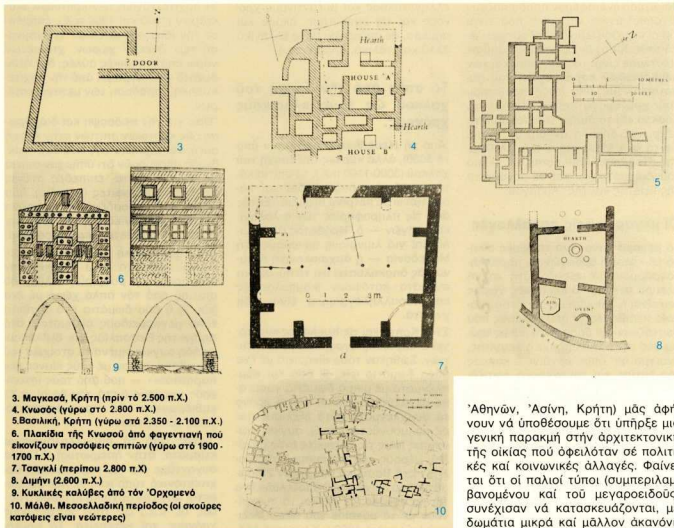
1. Λάρνακα ἀπὸ τὴ Μήλο. Μικρογραφία καλοῦρας (3η χιλιετία)



1

2. Ἀναπαράσταση μνηναϊκοῦ μεγάρου (γύρω στὸ 1.250 π.Χ.)





3. Μαγασά, Κρήτη (πριν το 2.500 π.Χ.)  
 4. Κνωσός (γύρω στο 2.800 π.Χ.)  
 5. Βασιλική, Κρήτη (γύρω στα 2.350 - 2.100 π.Χ.)  
 6. Πλακιδία της Κνωσού από φανετανιά που εικονίζουν προσόψεις σπιτιών (γύρω στο 1900 - 1700 π.Χ.)  
 7. Τσουκλί (περίπου 2.800 π.Χ.)  
 8. Διμήνη (2.800 π.Χ.)  
 9. Κυκλικές καλύβες από τον Όρχομενό  
 10. Μόλαφι, Μεσοελλαδική περίοδος (οι σκούρες κατόψεις είναι νεώτερες)

λαδικούς χρόνους (1950-1600 π.Χ.) έφηρεσάστηκε από τα μεγάλα ανάκτορα της Κρήτης: τα σπίτια γίνονται άνετοτέρα, με περισσότερα δωμάτια γύρω από τον κύριο χώρο (εικ. 10). Τήν εποχή της κυριαρχίας των Μυκηνών (1600-1100 π.Χ.) τό μεγαροειδές οικίμα Πλουτίζεται συχνά με ένα άκόμη δωμάτιο. Τά σπίτια στήν "Ακρόπολη των Μυκηνών στολιζόνται με τοιχογραφίες (Οικία της Έπικλιονος Καθόδου) καί έχουν δύο ή καί τρεις όρόφους (Νότια Οικία). Τό μεγαλύτερο ενδιαφέρον παρουσιάζει ή Οικία των Κιώνων (εικ. 11). Γύρω από μία κεντρική αύλη με κιονοστοιχίες όλόγυρα (ξύλινο κίονες) είναι κτισμένα τά δωμάτια. Τό μεγαροειδές σύνολο, πού άποτελεί τό σημαντικότερο τμήμα του οικήματος, είναι τοποθετημένο στή μία πλευρά της αύλης, ενώ τά υπόλοιπα δωμάτια βρίσκονται στις τρεις άλλες πλευρές της. "Αν κρίνουμε από τή μεγαλοπρέπεια της, ή Οικία των Κιώνων δέν μοιάζει νά είναι σπίτι κοινό γιά τήν εποχή του. Τόσο ή

κεντρική αύλη με τούς κίονες όσο καί ή διάταξη των δωματίων θυμίζουν μεταγενέστερους τύπους πού συναντάμε στό κλασικό καί τό έλληνιστικό σπίτι.

Πρόδρομοι της οικίας των κλασικών χρόνων είναι καί τά σπίτια πού περιγράφει ό "Όμηρος. Βάση των περιγραφών αυτών, οι μελετητές<sup>4</sup> μάς παρουσιάζουν μία κάτοψη (εικ. 12α-β) όπου βλέπουμε τήν αύλη με τά δωμάτια στό πίσω μέρος, τόν άνδρώνα, τόν γυναικωνίτη κ.ά. Τά στοιχεία αυτά είναι κοινά στό όμηρικό καί τό κλασικό σπίτι, διότι τά αναφέρουν περιγραφές συγγραφέων της κλασικής εποχής καί, με όρισμένες επιφυλάξεις από μέρος των ειδικών, επιβεβαιώνονται από τήν άνασκαφική έρευνα.

Άπο τό τέλος της εποχής του χαλκού ώς τούς κλασικούς χρόνους (12ος-5ος αι. π.Χ.) οι πληροφορίες μας για τό σπίτι στον έλληνικό χώρο είναι λιγοστές καί προβληματικές. Τά άχαιολογικά εύρηματα (Άγορά

Άθηνών, Άσινη, Κρήτη) μάς άφήνουν νά υποθέσουμε ότι υπήρξε μία γενική παρακμή στήν άρχιτεκτονική της οικίας πού όφειλόταν σε πολιτικές καί κοινωνικές αλλαγές. Φαίνεται ότι οι παλιοί τύποι (συμπεριλαμβανομένου καί του μεγαροειδούς) συνέχισαν νά κατασκευάζονται, με δωματία μικρά καί μάλλον άκανόνιστα σε σχήμα καί διάταξη, ώς τόν 7ο αι. π.Χ. (τότε εμφανίζεται, στή θρησκευτική άρχιτεκτονική, καί ό Δωρικός ρυθμός). Στήν ελάχιστη σαφή περιγραφή του πρώιμου έλληνικού σπιτιού πού δίνει ό Γαληνός (2ος αι. μ.Χ. De Antidot. I. 3), αναφέρονται σπίτια με κεντρική αύλη περιστοιχισμένη από μικρά δωμάτια.

Στήν κλασική εποχή, ενώ ή έπίσημη άρχιτεκτονική γνωρίζει μεγάλη άκμή, ή ιδιωτική κατοικία δέν ακολουθεί τήν ίδια εξέλιξη, αλλά εξακολουθεί νά είναι άπλη, συνεχίζοντας τούς παλιότερους άρχιτεκτονικούς τύπους. "Η φιλολογική παράδοση αναφέρει ότι, ώς τά τέλη του 5ου αι. π.Χ. τά σπίτια δέν παρουσιάζουν τίποτε τό εξαιρετικό. "Ακόμα καί οι κατοικίες των προσωπικώτων της εποχής ακολουθούν τόν κανόνα της άπλοότητας. Με βάση τις φιλολογικές μαρτυρίες οι ειδικοί μάς δίνουν με επιφυλάξεις, ένα γενικό τύπο αρκετά πληροφορικό (εικ. 12). Σύμφωνα με αυτόν, τά σπίτια χτίζονταν όρθογώνια με τά δωμάτια γύρω από μία κεντρική αύλη (ή καί μία δεύτερη. Βλ. σημ. 4, Gar-

δner). Σε μία ή περισσότερες πλευρές της αύλης κατασκευάζονταν υπόστεγα και σε μάλλον σπάνιες περιπτώσεις, υπήρχε ο τύπος της αύλης με περιστύλιο. Τα σπίτια είχαν ένα ή δύο όρόφους και κτιζόνταν με τα ίδια περίπου εύτελη ύλικά όπως στο παρελθόν (πέτρινη βάση και πλίνθοι). Έξωτερικά ήταν ταπεινά και έδιναν σε στένα δρομίκια, κυρίως στο πολυκατοικημένο κέντρο της πόλης. Στόν πρώτο όροφο τά παράθυρα ήταν τοποθετημένα ψηλά και είχαν ξύλινα πλαίσια, όπως και οι πόρτες. Οι στέγες ήταν κεραμοσκεπείς και στά φωχότερα σπίτια από λάσπη. Υπήρχαν ακόμη επίπεδες στέγες (ταράτσες). Στά περίχωρα τά σπίτια ήταν πιο άνετα, με κήπους. Χαρακτηριστικό παράδειγμα τέτοιου σπιτιού είναι ή άγροικία που άνασκάφηκε τό 1973 στη Βάρη από την Άγγλική Άρχαιολογική Σχολή. Πρόκειται για κτίριο τών κλασικών χρόνων (άρχες 4ου αϊ. π.Χ.), με κεντρική αύλη και πύργο στό άριστερά της εισόδου.

Ο άνδρας χρησιμοποιούσε τό σπίτι τό σάν ένα είδος ξενοδοχείου - ήσυχαστήριου. Τόν περισσότερο χρόνο τό προτιμούσε νά τόν περνά έξω και όταν δεχόταν τούς φίλους τό, αυτό γινόταν στόν άνδρώνα, τό κυριότερο δωμάτιο τού σπιτιού. Ο άνδρας είχε συχνά ένα κεντρικό όρθωνώνιο τμήμα ένα βήμα χαμηλότερο από τό υπόλοιπο δωμάτιο, όπου (στά πλούσια σπίτια) υπήρχε μωσαϊκό από φυσικούς λίθους. Στόν υπερυψωμένο περίγυρο όπου οι καλεσμένοι έτρωγαν και διασκεδάζαν ξαπλωμένοι. Για τίς γυναίκες υπήρχαν ειδικά διαμερίσματα (γυναικωνίτες) στό βάθος τού σπιτιού, μακριά από την είσοδο και χωρισμένα από τόν άνδρωνίτη με μία βαριά πόρτα, ή στόν δεύτερο όροφο

(όταν υπήρχε). Η επίπλωση τών σπιτιών ήταν γενικά άπλη: Υπήρχαν κρεβάτια, τραπέζια, καρέκλες, πτυσόμενα σκαμνιά, κασέλες, κεραμικά, χαλιά και μαγκάλια.

### Τό σπίτι από τόν 5ο αϊ. π.Χ. ώς τό τέλος τών ρωμαϊκών χρόνων.

Σπίτια τού 5ου και 4ου αϊ. π.Χ. σε σχετικά καλή κατάσταση έχουν βρεθεί στην Εύβοια (Δύστος) και στην Όλυνθο της Μακεδονίας. Τά σπίτια της Όλυνθου σώζονται σε μεγάλη έκταση επιτρέποντας σε άποκατασταθεί τό πολεοδομικό σχέδιο της πόλης.

Είναι χτισμένα σύμφωνα με τόν αρχιτεκτονικό τύπο της «παστάδος» για τόν οποίο δέν διασώθηκαν σαφείς φιλολογικές μαρτυρίες. Οι ειδικοί<sup>5</sup> θεωρούν ότι πρόκειται για μία επίμηκη και στενή σκεπαστή στοά πού συχνά καταλαμβάνει όλο τό μήκος τού σπιτιού. Η «παστάς» βρίσκεται συνήθως στη βόρεια πλευρά της αύλης και πίσω της τοποθετείται ο «οίκος» ο σημαντικότερος χώρος της οικίας, πού αντίστοιχεί στό μεγαροειδές τών προγενεστέρων εποχών. Στό έσωτερικό πρέπει να υπήρχαν τοιχογραφίες.

Τά σπίτια της Όλυνθου, κατά κανόνα μεσημβρινά, έχουν τετράγωνη περίπου κάτοψη, είναι άρκετά όμοιομορφα μεταξύ τους και βρίσκονται τόσο κοντά τό ένα στό άλλο, ώστε μπορούσαν να έχουν κοινές στέγες. Οι αúλες τους ήταν στρωμένες είτε με πέτρες είτε με χώμα.

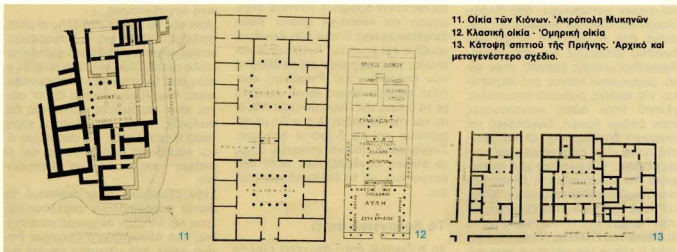
Στήν «Οικία τού Κωμικού» υπάρχει μία αύλη με περιστύλιο κιονιστοειχίας και στις τέσσερις πλευρές, στοιχείο πού προαναγγέλλει τόν πίο χα-

ρακτηριστικό τύπο τού έλληνιστικού σπιτιού.

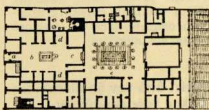
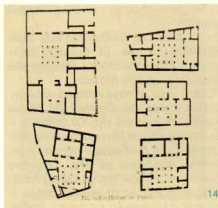
Στά Ίωάννινα βλέπουμε ένα σπίτι τού 19ου αϊ. μ.Χ. με διάταξη παρόμοια με της «παστάδος», ή οποία έδώ συμπίπτει με τόν ήλικό.

Όπως στό μεταγενέστερα (έλληνιστικά) σπίτια της Πριήνης (Μ. Άσία) και της Δήλου και της Όλυνθου, ή έξωτερική πόρτα έδινε στόν αύλη διαμέσου ενός διαδρόμου-περάσματος. Σπίτια παρόμοια με της Όλυνθου βρίσκονται στην Ίταλία και τη Λιβύη (4ος αϊ. π.Χ.). Άς σημειωθεί ακόμα ότι στις όλυνθιακές κατοικίες βρέθηκαν λουτρά και στέρνες, καθώς και άγωναί νερού.

Η Έλληνιστική εποχή (3ος και 2ος αϊ. π.Χ.) μάς δίνει σαφή παραδείγματα για την διαμόρφωση της οικίας. Τά σπίτια χτίζονται όλο και πίο μεγάλα και πολυτελή, τά ύλικά είναι καλύτερα και προϊστορικοί τύποι (μεγαροειδές) κάνουν πάλι την εμφάνιση τους. Ταυτόχρονα όμως, τά φωχά παραμένουν μικρά και πρόχειρα κατασκευασμένα. Η Πριήνη και ή Δήλος μάς προσφέρουν χαρακτηριστικά παραδείγματα τού τύπου πού κυριαρχεί τώρα, **τού σπιτιού με τό περιστύλιο** (εϊκ. 13). Τό περιστύλιο σχηματίζουν οι κίονες τών διαφόρων μερών τού οικήματος πού έβλεπαν στην αύλη (εϊκ. 14 άριστερά), π.χ. τού μεγαροειδούς προδρόμου στή μία πλευρά, τόν στενού διαδρόμου της εισόδου στην άλλη). Άργότερα, τόν 2ο αϊ. π.Χ., προστέθηκαν και άλλοι κίονες στις άλλες πλευρές της αύλης (εϊκ. 13, δεξιά), έτσι ώστε να σχηματισθεί ο τέλειος τύπος της τετράπλευρης αύλης με κίονες όλόγυρα. Η χρήση μεγαλύτερων και πίο ψηλών κίωνων στην πλευρά τού προδρόμου και χαμηλότερων στις άλλες πλευρές αποτελεί τό σύστημα τού ρωδια-



11. Οικία τών Κίωνων. Άκρόπολη Μυκηνών  
12. Κλασική οικία - Όμηρική οικία  
13. Κάτοψη σπιτιού της Πριήνης. Άρχικό και μεταγενέστερο σχέδιο.



15. Σπίτια της Πομπηίας

14. Σπίτια της Δήλου

16. Βυζαντινό σπίτι της Συρίας

κώ περιστύλιου (εικ. 13α). Τα δωμάτια βρίσκονται γύρω (ή πίσω) από την αυλή, κατά προτίμηση στραμμένα στο νότιο.

Τά χαρακτηριστικά, λοιπόν, τών ελληνιστικών σπιτιών, τόσο στην Πριήνη (3ος αι. π.Χ.) όσο και στη Δήλο (2ος αι. π.Χ.) είναι: ένας στενός διάδρομος είσοδου — ίσως σκεπαστός και με κίονες — που οδηγεί σε μία ορθογώνια αυλή με περιστύλιο — όχι πάντοτε στο κέντρο της οικίας. Γύρω από την αυλή υπάρχουν δωμάτια· απ' αυτά τό ένα — συχνά μεγαλύτερο, πολλές φορές μέ μωσαϊκό (οίκος ή άνδρών· στην Πριήνη ο τύπος του μεγάρου άπαντάται σάν οικία). Τα δωμάτια φωτίζονται από την αυλή. Κατά τους ειδικούς, τά σπίτια έχουν συνήθως μία αυλή.

Στίς σπάνιες περιπτώσεις πού βρίσκονται οικήματα μέ δύο αϋλές πρόκειται μάλλον γιά εξαιρεσει ή γιά συνδυασμό δύο οικήων σε μία. Οι στέγες ήσαν άμφικλιείς κεραμιδωτές. Στη Δήλο έχουνε σειρά πολυτελών σπιτιών της πλούσιας κοιότητας των εμπόρων (εικ. 14). Ο τύπος τους θυμίζει την Όλυμπο του 5ου αι. π.Χ., αλλά μέ άνετοτερα διαμερίσματα, καλύτερες κατασκευές, από άπόψη υλικών και πλούσια διακόσμηση (μωσαϊκά από πελεκημένη πέτρα στό δωμάτιο ύποδοχής και στό impluvium (είδος μικρής πισίνας) στην αϋλή, μαρμάρينو κίονες στό περιστύλιο της αϋλής, ροδιακά περιστύλια, γλυπτά στην αϋλή, κιονοστοιχίες στόν έπάνω όροφο, ζωγραφική και πλαστική διακόσμηση). Οι κατοίκες στη Δήλο είναι όρθογώνιες και τραπεζοειδείς. Ο Lawrence μάς πληροφορεί ότι σπίτια σάν της Δήλου βρίσκονταν όπουδήποτε ζούσαν Έλληνες: από τί Δούρα στόν Εϋφράτη και στό Ν. Ολίβια στη Νότια Ρωσία ώς τό St. Remy της Γαλλίας. Άκόμη και σήμερα ο τύπος της οίκίας μέ περιστύ-

λιο δέν έχει σβήσει από τήν ελληνική αρχιτεκτονική παράδοση.

Μετά τόν 2ο αι. π.Χ. τά σπίτια συνεχίζουν νά χτίζονται σύμφωνα μέ τόν ίδιο τύπο, μέ μικρές αλλαγές, μερικές από τίς οποίες ήδη έχουν παρατηρηθεί στη Δήλο (όπως π.χ. στοιχεία από τη ρωμαϊκή οίκία, τό atrium (σκεπαστή αϋλή) τό impluvium κ.ά. Αυτοί οι τύποι συνεχίζονται ώς τό τέλος της πρωτοχριστιανικής περιόδου (5ος μ.Χ.). Ο Βιτρούβιος (De Architectura, VI, 7), γράφοντας στό χρόνια του Αϋγουστου, περιγράφει πλούσια ελληνικά σπίτια της εποχής του, σάν αυτά της Δήλου, μέ περιστύλιο και μέ πρόσθετους χώρους όπως ξενώνες, βιβλιοθήκη, ακόμη και πινακοθήκη. Σε ταφικά μνημεία της περιοχής της Άλεξάνδρειας καθώς και στην Πάφο της Κύπρου συναντάμε άπομνημύσεις τέτοιων πολυτελών ελληνιστικών σπιτιών.

Τό ελληνιστικό σπίτι επηρέασε τό ρωμαϊκό<sup>6</sup> πού, μέ τη σειρά του, συνιστά τό συνδετικό κρίκο μέ τήν πρωτοχριστιανική-βυζαντινή κατοικία. Τό ρωμαϊκό σπίτι τό κέντρο του τών μεγάλων πόλεων όπως ή Ρώμη, είχε άρκετά κοινά σημεία μέ μία μικρή σημερινή πολυκατοικία: τέσσερις ώς πέντε όρόφους, μαγαζιά στό ισόγειο και κατοικίες έπάνω. Κάθε διαμέρισμα είχε ένα μέ δύο δωμάτια, κουζίνα και λουτρό. Άντίθετα οι κατοικίες τών πατρικίων και τά έξοχικά τών έπαρχιών του Ρωμαϊκού κράτους παρουσίαζον κοινά στοιχεία μέ τά σπίτια της Πομπηίας (εικ. 15), όσο και της Έλλάδας, λ.χ. αϋλή μέ περιστύλιο και τά δωμάτια ολόγυρα. Συχνά πάι, ίταλικά στοιχεία, όπως τό atrium, συνδυάζονται, στην ίδια κατασκευή, μέ τό ελληνικό περιστύλιο.

### Τό βυζαντινό σπίτι

Τό βυζαντινό σπίτι άποτελεί εξέλιξη

και συνδυασμό αρχαίων ελληνικών, ρωμαϊκών και ανατολικών στοιχείων. Οι μαρτυρίες πού διαθέτουμε προέρχονται κυρίως από κείμενα, εικόνες από χειρόγραφα (σκυλίτζη 14 αι. μ.Χ.) και μωσαϊκά (Άγιος Άπολλινάριος ό Νέμος, Ραβέννα) και λιγότερο από μνημεία της εποχής<sup>7</sup>.

Η μελέτη του βυζαντινού σπιτιού διασαφηνίζει άρκετά στοιχεία του αρχαίου και άποτελεί τόν πρόδρομο της νεότερης ελληνικής κατοικίας. Οι οίκιες είναι συνήθως όρθογώνιες μέ δύο όρόφους και, στίς αρχαιότερες ίδιως τά δωμάτια είναι χτισμένα γύρω από μία αϋλή. Τό ένα από αυτά είναι ή αίθουσα ύποδοχής, ό βυζαντινός τρίκλινος πού θυμίζει τόν άνδρωνα ή τόν οίκο. Συνεχίζεται ή διαίρεση σε διαμερίσματα γιά άνδρες, κοινά τής έξωτερική θύρα και γιά γυναίκες (τά βυζαντινά ματρωνίκια), στό βάθος της οίκίας.

Όρισμένες οικίες στη Συρία (εικ. 16) μάς δίνουν τήν εικόνα του πρώιμου βυζαντινού άρχοντικού μέ δύο τρεις όρόφους, προσόψεις μέ στοές και κιονοστοιχίες στόν έπάνω όροφο. Δέν υπάρχει εδώ ή αϋλή μέ τά δωμάτια τριγύρω, τό δε οίκημα θυμίζει τήν έπίσημη ρωμαϊκή και πρωτοχριστιανική αρχιτεκτονική.

Άπό τόν 6ο αι. και στό έξής οι μελητήτες μάς μιλούν γιά τό άπομορφωμένο βυζαντινό σπίτι. Ειδικά γιά τήν περιοχή Δέν υπάρχει έδώ ή αϋλή μέ τά δωμάτια τριγύρω, τό δε οίκημα θυμίζει τήν έπίσημη ρωμαϊκή και πρωτοχριστιανική αρχιτεκτονική.

Στόν έξωτερικό τους διάκοσμο τά σπίτια παρουσιάζον έναλλαγή πέτρας και πλίνθιν σε γεωμετρικά σχέδια. Στά πλουσιότερα ύπήρχαν διακοσμήσεις από μάρμαρα (συχνά πο-

να καμαρωτά ή ορθογώνια και οι σκάλες ποικίλες όσο και οι σημερινές.

Στόν εξωτερικό τους διάκοσμο τὰ σπίτια παρουσιάζουν έναλλαγή πέτρας και πλίνθων σε γεωμετρικά σχέδια. Στὰ πλουσιότερα υπήρχαν διακοσμήσεις από μάρμαρα (συνχὰ πολυλρχωµα), µωσαϊκά, πλάκες µε γραµµένα ρητά, χρωσµιένες στέγες. Τό εσωτερικό τών σπιτιών κοροοοούν τοιχογραφίες. Πολλά από τὰ στοιχεία αυτά διατηρούνται και µετά τόν 12ο αιώνα.

Τό κυριότερο δωµάτιο τού βυζαντινού σπιτιού ήταν ό «τρίκλινος» πού, συχνά, καταλάµβανε ολόκληρο τόν επάνω όροφο, ενώ άλλες φορές έδινε σε πλευρικά δωµάτια (κρεβατοκάµαρες κ.ά.). 'Η στέγη τού «τρίκλινο» ήταν είτε επίπεδη είτε τρουλωτή θυµίζοντας έσωτερικό έκκλησιάζ.

Άλλος σηµαντικός χώρος τής βυζαντινής κατοικίας ήταν ό «ήλιακος». Στενόµακρος ή κυκλικός, ό χώρος αυτός ήταν συχνά ένας ξύλινος εξώστης µε καφασωτά, είτε σε προέξοχη από τό κυρίως σπίτι είτε σε έσοχη τού επάνω όρφου, πού φωτιζόταν άπό τόν ήλιο. Στριζόταν σε γραφικούς κιαλβαντες και τοξύλλα. Τέτοιιο ήλιακό επιβιώνουν στην αρχιτεκτονική και σήµερα, ίδιως στη Β. Έλλάδα.

Έκτός από τόν ήλιακό υπήρχαν και σκεπαστοί έξώστες µε κίονες (όχι σε προέξοχη), καθώς και διάφορες πτέρυγες πού πλαισίωναν τό κυρίως οίκηµα, πύργοι, παρεκκλήσια, λουτρά. Τό μαγαρείο αποτελούσε παράρτηµα τής οικίας ενώ ό άπόατος βρισκόταν συχνά στην άκρη τής.

Άρκετά από αυτά τὰ στοιχεία υπάρχουν σε κτίσµατα τού 10ου-11ου αι. µ.Χ. Melnic.

Όστόσο ή µορφή αυτή ιδιωτικής κατοικίας δέν περιορίζεται µόνο στό Βυζάντιο. Ό Βeyliή αναφέρει ότι ώς τόν 12 αι. παρόµοια σπίτια χτιζόνταν και στην Κεντρική Ευρώπη. Άρκετά µας διαφωτίζει µιά γενική άποψη τής Κων/λη τού 14ου αι., πού πορεί να συµπληθεί µε άπεικονίσεις πόλεων τής Κεντρικής και Δυτικής Ευρώπης τού πρώιµου Μεσαίωνα. Όσο για τίς άγροτικές κατοικίες δέν διέφεραν και πολύ από τὰ νεότερα Μεσογειακά τού τύπου τής µικρής οικίας τών περιχώρων τής Νάπολης.

## Τά σπίτια τού Μυστρά

Κατά τὰ τέλη τής βυζαντινής και κατά τή µεταβυζαντινή εποχή ή οικία διαφοροποιείται µε άλλα στοιχεία.

Δέν µπορούµε να πούµε µε βεβαιότητα ποιά άπ' αυτά συνιστούν νεωτερισµό για τήν εποχή τους. Γνωρίζουµε όµως ότι τώρα οι άνθρωποι προτιµούν να διαµένουν στό άνάγι (αντίθετα µε τή συνήθεια τών αρχαίων να κατοικούν στό ισόγειο), ενώ στό κατώγι βρίσκονται στόβλιο και άποθήκες. 'Η διάταξη αυτή µας θυµίζει τὰ νεότερα σπίτια τής ελληνικής επαρχίας.

Τά σπίτια τού Μυστρά (14ος-18ος αι. µ.Χ.) µας παρέχουν άπτά παραδείγµατα βυζαντινών κατοικιών. Είναι κατὰ κανόνα ορθογώνια, µε τήν αυλή γύρω ή στην πρόσοψη, όπως και τὰ σηµερινά. Μερικά έφάπτονται µεταξύ τους (σύγκολλα), άλλα πάλι έχουν πύργους. Τό ισόγειο είναι πολύ λιγότερο διακοσµηµένο από τό άνάγι. Στό τελευταίο υπάρχουν σειρές τοξών παραθύρων (µε µεγαλύτερα άνοίγµατα έσωτερικά και µικρότερα έξωτερικά), διακοσµητικές τυφλές άψίδες και κόγχες, µπαλκόνια και εξώστες (ήλιακά). Γραφικές καµάρες εισόδου σµπληρώνουν τήν εικόνα µαζί µε πηγάδια, κήπους και δεξαµενές (πισκίνες). Άπό τόν τετράγωνο φεγγίτη τής στέγης πού φώτιζε τό δωµάτιο έβγαινε και ό καπνός τής έστιας (πυροστιας). Στό έσωτερικό τού σπιτιού χρησιµοποιούσαν συχνά ύφάσµατα (κορτίνες) άντι για πόρτες και κατά µήκος τού τοίχου χτιζάν τοιχία (πεζούλια) για κάθισµα. Κάτω άπό τό ισόγειο όρισµένων σπιτιών τού Μυστρά (οικία Φραγκοπούλου) υπήρχαν στέρνες (κιωτέρνες).

'Η µελέτη τού ελληνικού σπιτιού µας βοηθάει να κατανοήσουµε τίς πιο σύνθετες αρχιτεκτονικές µορφές κάθε εποχής (ναούς, άνάκτορα), να σχηµατίσουµε σαφέστερη εικόνα τών συνθηκών ζωής τών κατοίκων και να έξηγησουµε άρκετούς παραδοσιακούς αρχιτεκτονικούς τύπους τής σηµερινής Έλλάδας και όρισµένων γειτονικών µας χωρών (Ιταλίας, Βαλκανικών, Άραβικών χωρών).

Στή σύντοµη αυτή αναδροµή είδαµε µερικούς προϊστορικούς τύπους οικηµάτων, σχηµατίσαµε µία εικόνα από τό κλασικό ελληνικό σπίτι και προχωρήσαµε σε πιο έξελιγµένους τύπους τής ελληνιστικής και ρωµαϊκής εποχής για να φτάσουµε, τέλος, στην περιγραφή τής βυζαντινής κατοικίας. 'Η µελέτη και ή σύγκριση τού βυζαντινού σπιτιού µε νεοελληνικά οικήµατα θά µπορούσαν να δώσουν άπάντηση σε έρωτήµατα πού θέτουν µερικές σελίδες τής Λαογραφίας µας, καθώς και σε προβλήµατα πού γεννούν όρισµένοι άρχιτεκτονι-

κοί τύποι σπιτιών σε χώρες πού σχετίστηκαν κατά καιρούς µε τήν Έλλάδα.

## Σηµειώσεις - Βιβλιογραφία

1. Ό τίτλος αναφέρεται στόν ελληνικό χώρο µε τήν ευρύτερη έννοια: στό χώρο όπου σε κάθε ιστορική εποχή κατοικούσαν οι Έλληνες. Οι περισσότεροί χρονολογείς βασιζόνται στόν πίνακα τού Α. W. LAURENCE, Greek Architecture, Balt., 1957 (XXIXV).
2. W. B. DINSMORE, The Architecture of Ancient Greece, London 1950, σ. 8.
3. Γ. Α. ΜΕΓΑΣ, 'Η Έλληνική Οικία, Άθήνα 1949, σ. 44.
4. Άµυστοιµένες στούς: Β. C. RIDER, The Greek House, Cambridge 1916, σ. 173, εικ. 34 και Ε. Α. GARDNER, 'The Greek House', Journal of Hellenic Studies XXI, 1901 (293), εικ. 1.
5. ΜΕΓΑΣ, 'Η Έλληνική Οικία, σ. 44.
6. Βλέπε κάτοχη µικρού σπιτιού στην Ποµητία: Gardner, εικ. 10.
7. Δέ περισσότερα έχουν καταστραφεί. Άπό όσα άπομένουν άλλα δέν άφορούν άµεσα τό έλεµα µας (Βενετία) και άλλα έχουν ύποστεί θάλασσιες ('Αγ. Όρος).

ΒΕΥΛΙΕ, L. De, L'habitation byzantine, Paris, 1902.

ΚΟΥΚΟΥΑΕΣ, Φ., 'Περί τής βυζαντινής οικίας', Έπετηρ. '81, Βυζ. Σπουδών ΙΒ' 1936, σ. 76 κ.έ. ΟΡΑΝΑΝΔΟΣ, ΑΝ., 'Τά παλαιοτά και τὰ σπία τού Μυστρά', Άρχ. Βυζ. Μνηµ. τής Έλλάδος, τ. Γ', 1937, σ. 54 κ.έ.

## The Private House in Ancient Greece

The plan and structure of the private house were always conditioned by certain factors as climate, local construction materials, economic potentials, historic and social data.

In Greece climate was the determining factor that caused the formation of certain types of houses like the megaron and the house with an atrium. The same factor must probably have been responsible for the fact, that greeks did not, in general, pay much attention to the aesthetic improvement of their houses: having a mild, sunny weather greeks used to spend most of their time outdoors. Even when the public architecture was in bloom (5th century B.C.) the private houses remained insignificant.

Two main types of house plans were in use as early as 3,000 B.C., the curved and the rectangular plan, the later being the more popular. The megaron and its versions were the more important among the rectangular types, but also the most popular since they remain in use from the prehistoric period to our days.

In mainland Greece, however, beside the rectangular, was also used the curved type which started developing from the archaic period to the byzantine age and even later. The prytanea, the tholoi and the hellenistic royal monuments testify for the popularity of this type in public architecture.