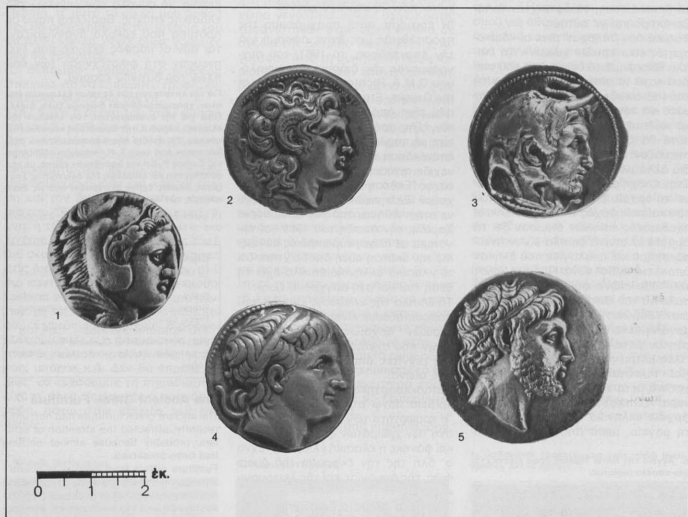


# Νομισματικά πορτραίτα II



Οι φωτογραφίες είναι του Μάκη Σκιαδαρέση

Σάν παράσταση στόν εμπροσθότυπο από τά άργυρά τετράδραχμα καί τίς δραχμές διάλεξε ό 'Αλέξανδρος τό κεφάλι του 'Ηρακλη ή σκεπασμένο μέ τή λεοντή, πού ήταν κι ό πατροπαράδοτος τύπος τών προγενέστερων μακεδονικών βασιλικών νομισμάτων. 'Ο νέος βασιλιάς προτίμησε έναν παλαιό τύπο γιά μιά μεγάλη ύποδιαίρεση, όπως είναι τό τετράδραχμο (εϊκ. 1). Τίθεται τώρα τό έρώτημα πού άπασχόλησε επί πολλές δεκαετίες αξιόλογους έρευνητές. Εϊναι τό κεφάλι του 'Ηρακλη έννα πορτραίτο του 'Αλέξανδρου ή όχι; Εϊχαν οι διάφοροι χαρακτες τήν πρόθεση νά αποδώσουν τά άτομικά χαρακτηριστικά του βασιλιά; Μήπως ήταν άπλώς μιά γενική πεποίθηση ότι τό κεφάλι αυτό έμοιαζε του 'Αλέξανδρου;

**Μάντω Λ. Οικονομίδου**

Έφορος Νομισματικού Μουσείου

## ‘Η Μακεδονία

‘Επειδή τὸ θέμα τοῦ ἄθρου τοῦτου δὲν ἀναφέρεται ἀποκλειστικὰ στὸν προβληματισμὸ τῆς ἀπεικόνισής τῆς μορφῆς τοῦ ‘Αλέξανδρου στὰ νομίσματα, θὰ προσπαθήσουμε μὲ κάθε δυνατὴ συντομία νὰ ἐκθέσουμε τὰ κυριότερα σημεῖα. ‘Ἡθῆ ἀπὸ τὸν 18ο αἰῶνα ὁ πατέρας τῆς ἀρχαίας Νομισματικῆς, ὁ Eckhel, εἶχε τὴ γνώμη ὅτι τὸ κεφάλι αὐτοῦ τοῦ ‘Ηρακλῆ δὲν εἶναι μιά προσωπογραφία τοῦ ‘Αλέξανδρου· σ’ αὐτὸ τὸ συμπέρασμα, ἄλλωστε, καταλήγουν καὶ ὁ περισσότερο μελετητὴς σήμερα. ‘Ὅπως φαίνεται, ὁ Eckhel στῆριχτηκε στὸς στίχους τοῦ ‘Ὀράτιου (Epist. II. I. 239-241), ποῦ μᾶς λένε ὅτι ὁ βασιλεὺς ἀπαγόρευσε μὲ διατάγμα νὰ τὸν ζωγραφίσει ὁποιοσδήποτε ἄλλος, ἐκτός ἀπὸ τὸν ‘Ἀπελλῆ, ἢ νὰ κατασκευάσει χάλκινα ὁμοιώματά του, ἐκτός ἀπὸ τὸν Λύσιππο. Στὸς στίχους τοῦ μεγάλου Ρωμαιοῦ ποιητῆ μπορούμε νὰ προσθέσουμε καὶ τὸ χωρίο ἀπὸ τὸν Πλίνιο τὸν Πρεσβύτερο (H.N. VII.37.125), ποῦ μᾶς πληροφορεῖ ὅτι αὐτὸς ὁ ἴδιος ὁ αὐτοκράτορας ἐξέδωσε διάταγμα πὸν ἀπαγόρευε νὰ τὸν ζωγραφίσουν κανεὶς ἄλλος ἐκτός ἀπὸ τὸν ‘Ἀπελλῆ, ἢ νὰ τὸν χαραξέι ἄλλος ἀπὸ τὸν Πυργοτέλη. ἢ νὰ τὸν ἀπεικονίσει ἄλλος σὲ χάλκο, ἀπὸ τὸν Λύσιππο. Σχετικὰ μὲ τὸ σφραγιστὸνλύπφου Πυργοτέλη φαίνεται ὅτι ἦταν ἐπιτρεπτό νὰ τὸν χαραξέι μόνον ἄνθρωποι. Στὶς ἀρχές τοῦ αἰῶνα, ὁ Bernoulli στὸ βιβλίον του γιὰ τὴ σωζόμενης ἀπεικόνισής τοῦ Μεγάλου ‘Αλέξανδρου δὲν διατάζει νὰ παραδεχθεῖ τὴ θεωρία διὰ τὸ κεφάλι τοῦ ‘Αλέξανδρου ὅπως παρουσιάζεται πᾶνω στὰ τετράδραχμα τοῦ Λυσιμάχου (εἰκ. 2) ἀνάγεται σ’ ἓν πρότυπο τοῦ Πυργοτέλη.

‘Η σκέψη αὐτὴ κατὰ τὸν Bellinger, ποῦ ἔγραψε σχετικὰ πρόσφατα γιὰ τὴ νομισματοκοπία τοῦ Μεγάλου ‘Αλέξανδρου, θεωρεῖται ὅτι ἔχει μόνον ἄσυναίσθητικὰ κίνητρα. Πολλοὶ εἶναι ἐκείνοι ποῦ ὑποστήριξαν ὅτι δὲν ὑπάρχουν νομισματικὰ πορτραῖτα τοῦ ‘Αλέξανδρου κατὰ τὴ διάρκειά τῆς ζωῆς του. ‘Ἀνάμεσα στὸς ὑποστηρικτὲς αὐτῆς τῆς θεωρίας συγκαταλέγεται καὶ ὁ μεγάλος νομισματολόγος τοῦ περασμένου αἰῶνα Imhoof-Blumer, ποῦ θερμὰ τὸν ἀκολούθησε ὁ Schreiber ὑποστηρίζοντας κατηγορηματικὰ ὅτι ποτέ ὁ βασιλεὺς δὲν ἔκοψε νομίσματα μὲ τὸ πορτραῖτο του, ὅπως ἄλλωστε κι ὁ πατέρας του, ὁ Φίλιππος. Γιατί, ὅπως ἀναφέραμε στὸ περασμένο ἄθρο, ὁ ἱππᾶς ποῦ εἰκονίζεται στὰ τετράδραχμα τοῦ Φι-

λίππου δὲν μπορεῖ νὰ θεωρηθεῖ ὅτι εἶναι ἓν πραγματικὸ πορτραῖτο, ἀλλὰ ἀπλῶς συμβολίζει τὸ βασιλεῖα. Στὰ τελευταῖα χρόνια, ὁ Bloesch ἔχει κι αὐτὸς τὴν ἴδια γνώμη μὲ τὸς προγενέστερους μελετητὲς ποῦ ἀναφέραμε. ‘Ὅλοι αὐτοὶ πιστεύουν ὅτι τὸ πορτραῖτο ἦταν μιά ἐπινόηση τῶν ἐλληνιστικῶν χρόνων κι ὅτι ἡ διαφορά ποῦ τυχόν παρουσιάζουν τὴν ἀπεικόνισή τῆς μορφῆς τοῦ ‘Ηρακλῆ τὰ διαφωρὰ ἀλεξανδρινὰ τετράδραχμα ὀφείλεται στὴ διαφωρητικὴ τεχνικὴ τοῦ κάθε χαρακτῆ ἢ ἀκόμη καὶ στὴ χρονολογικὴ καὶ τοπικὴ διαφωρὰ, ἐφόσον τὰ νομίσματα αὐτὰ κόπηκαν σὲ τόσα πολλὰ ἐργαστήρια. Μόνον ἂν τὰ χρόνια τοῦ Λυσιμάχου καὶ τοῦ Πτολεμαίου Α’ ἀναγνωρίζουν τὰ χαρακτηριστικὰ τοῦ Μεγάλου ‘Αλέξανδρου, ἐστὼ καὶ ἐξιδανικευμένα.

Στὰ τετράδραχμα τοῦ Λυσιμάχου εἰκονίζεται ὁ ‘Αλέξανδρος σὴν Ζεύς (εἰκ. 2). ‘Ἄμμον, μὲ διάδημα καὶ κέρατα (εἰκ. 2). ‘Η μορφὴ αὐτὴ εἶναι ἴσως ἓν ἀπὸ τὰ πιὸ θεαματικὰ καὶ μὲ ἐξέχωση εὐαισθησία χαραγμένα πρῶμα πορτραῖτα τῆς ἐλληνιστικῆς ἐποχῆς, ποῦ φθάνει στὴν πραγματικὴ ἀπόθεσιν. Κοιτάζοντας τὴν πραγματικὰ θεϊκὴ μορφὴ μᾶς ἐρχονται στὸ νοῦ τὰ λόγια τοῦ Πλούταρχου: ‘Εγεννήθη δ’ οὖν ‘Αλέξανδρος ἰσταμένου μηνός ‘Εκατομβαιῶνος (...) ἐκτὴ καθ’ ἡν ἡμέραν ὁ τῆς ‘Εφροσίας ‘Αρτέμιδος ἐνεπρήσθη νέως· ὦ ψ’ Ἠγείσας ὁ Μάγνης ἐπιτεφώνηκεν ἐπιφώνημα κατασβᾶσαι τὴν πυρκαϊάν ἐκείνην ὑπὸ ψυχρίας δυνάμενον· εἰκότως γάρ ἐφθι καταφλεχθῆναι τὸν νέων τῆς ‘Αρτέμιδος ἀσχολουμένης περὶ τὴν ‘Αλέξανδρου μαῖωσιν’. Πῶς εἶναι λοιπὸν δυνατό νὰ μὴ γεννηθεῖ ἐξχωριστὸς ἀφοῦ μιά θεὰ ἄφισε νὰ καεῖ ὁ νῶας τῆς, μᾶς κι ἦταν δολόκληρη δομὴν τῆς γέννησός του; Σὲ μιά σειρά ἀπὸ ἀργυρὰ τετράδραχμα τοῦ Πτολεμαίου Α’, ποῦ κόπηκαν στὴν ‘Αλεξάνδρεια πιθανῶτα σὴν ἀναμνηστικὰ τῆς κηδείας τοῦ ‘Αλέξανδρου, ποῦ ἔγινε ἐκεῖ τὸ 322 π.Χ., εἰκονίζεται φέροντας στὸ κεφάλι τὴ δορὰ τοῦ ἐλέφαντα (εἰκ. 3). Τὸ νόμισμα τῆς εἰκόνας ἀνήκει στὴν περίφημὴ Πτολεμαϊκὴ συλλογὴ τοῦ Νομισματικοῦ Μουσείου ‘Αθηνῶν, ποῦ εἶναι ἡ πλουσιότερη στὸν κόσμον.

‘Υπάρχει, ὅμως, καὶ μιά ἄλλη ὁμάδα μελετητῶν ποῦ δὲν πείθεται ὅτι ἡ μορφὴ τοῦ ‘Αλέξανδρου δὲν ἀπεικονίσθηκε στὰ νομίσματά του, τοῦλάχιστον πᾶνω σὲ ὁρισμένες κοπές. Οἱ ὑποστηρικτὲς αὐτῆς τῆς θεωρίας πιστεύουν ὅτι ὑπάρχουν περιπτώσεις ὅπου ἐμφανίζεται ἡ μορφὴ τοῦ μὲ ἀτομικὰ χαρακτηριστικὰ κάτω ἀπὸ τὴ

λεοντῆ τοῦ ‘Ηρακλῆ. ‘Ο Visconti, στὴς ἀρχές τοῦ 19ου αἰῶνα, νόμιζε ὅτι σὲ ὁρισμένα τετράδραχμα ποῦ κόπηκαν στὴ Ρόδο καὶ στὴν ‘Ακὴ τῆς Φοινίκης εἶναι δυνατό νὰ ἀναγνωριστοῖ τὸν ἴδιο τὸ βασιλεῖα. ‘Ο Newell, ποῦ ἦταν ἓνας ἀπὸ τοὺς σοβαροτέρους ἐρευνητῆς τῆς ἀλεξανδρινῆς νομισματοκοπίας, στὸ πρῶτο μισὸ τοῦ 20ου αἰῶνα, μᾶς ἀναφέρει κᾶπως ἄοριστα στὸ βιβλίον του ‘The Royal Greek Portrait Coins’ (Νέα ‘ὸρκη 1937), ὅτι τὰ ἀργυρὰ νομίσματα τοῦ ‘Αλέξανδρου φέρουν σταθερὰ τὸ κεφάλι τοῦ νεαροῦ ‘Ηρακλῆ σκεπασμένου μὲ τὴ λεοντῆ, κι ὅτι ὁρισμένες φορὲς μοιάζουν μὲ τὸν ἴδιο τὸν ‘Αλέξανδρου. ‘Εξᾶλλου ἡ Margaret Bieber στὸ βιβλίον τῆς ‘The Portraits of Alexander the Great’ ὑποστηρίζει, ὅπως παλαιότερα ὁ Müller καὶ ὁ Hill, ὅτι ἡ ἐμφάνιση ἐνός πραγματικοῦ πορτραῖτου τοῦ ‘Αλέξανδρου θὰ ἦταν ἐργὸ κάποιου χαρακτῆ, ποῦ ἀπὸ δικὴ του πρωτοβουλία προσάφησε νὰ ἀποδώσει τὰ ἀτομικὰ χαρακτηριστικὰ τῆς ἢ κάποιου ἀρχοντα ἢ σατραπῆ. ‘Ἄλλὰ ἡ ἐπικρατέστερη γνώμη εἶναι τῶρα, ὅτι ὁ ‘Αλέξανδρος σκόπμια διάλεξε αὐτὸ τὸν πατροπαράδοτο τύπο γιὰ τὰ ἀργυρὰ καὶ χάλκινα νομίσματα τοῦ, ἀκριβῶς γιὰ τὴν αἰτιολογίαν σὲ μιά τόσο ἐκτεταμένη καὶ σημαντικὴ νομισματοκοπία, μᾶς αὐτοκράτορα ποῦ εἶπαιξε πρωτεύοντα ρόλο στὸν τότε γνωστὸ κόσμον. ‘Ἐπίσης δὲν θὰ πρέπει νὰ ἀσπασμοῦμε ὅτι ἡ μὴ ἀπεικόνισή τῆς μορφῆς τοῦ πᾶνω στὰ νομίσματα μπορεῖ νὰ ἐπιγᾶζε ἀπὸ ἓν ἄνθρωπο σκεπτικὸ ‘ταμποῦ’, ποῦ παραδέχεται ὅτι τὰ νομίσματα ἀνήκουν κατὰ ἓν ἄνθρωπο τῆς θεότητά, ποῦ τροφοδοτεῖ καὶ τὴ χώρα σὲ μέταλλο.

Στὰ ἐλληνιστικὰ χρόνια, οἱ διάδοχοι τοῦ Μεγάλου ‘Αλέξανδρου ἀνέπτυξαν μεγάλῃ δραστηριότητα σχετικὰ μὲ τὴν κοπὴ νομισμάτων, ποῦ ἦταν σὴν μιά ἀπόδειξη τῆς δυνάμεις τους. ‘Ὁ πρῶτος ἀπὸ τοὺς διαδόχους ποῦ τόλμησε νὰ χαραξέι τὴ μορφὴ τοῦ πᾶνω στὰ ἀργυρὰ τετράδραχμά του, κι ἀργότερα τοὺς χρυσοὺς στατήρες, ἦταν ὁ Δημήτριος ὁ Πολιορκητῆς (εἰκ. 4). Στὸ κεφάλι του, ἐκτός ἀπὸ τὸ βασιλικὸ διάδημα, φέρει καὶ κέρατα ταύρου, σημεῖα δυνάμεις καὶ ἰσχυρῆς ἐξουσίας. Τὸ πλάσιμό του κεφάλι ποῦ προσαρμῶζεται στὰ κλασικὰ πρότυπα, στὴν ἀπέριττη ὁμορφία, παρόλο ὅτι ἡ μῆτι διαγράφεται ἀρκετὰ μεγάλῃ καὶ τὸ στόμα ἔχει μιά ἐκφραστικὴ σκεπτικισμό. ‘Ἰσως εἶναι ἓν ἀπὸ τὰ ὑψαιότερα ἰδεαλιστικὰ πορτραῖτα τῆς πρῶμης ἐλληνιστικῆς ἐποχῆς στὰ νομίσματα. ‘Η τάση πρὸς

τήν ιδεαλιστική απεικόνιση θά αποχωρήσει στις μετέπειτα κοπές, όπου παρατηρείται ένα μεγαλύτερο πληθίσιασμα προς τήν ρεαλιστική απόδοση τής μορφής.

Τά πορτραίτα τών δύο τελευταίων βασιλέων τής Μακεδονικής δυναστείας, πού παρουσιάζουν ένα μεγάλο ενδιαφέρον από καλλιτεχνικής πλευράς, μάς επιτρέπουν να παρακολουθήσουμε τή μετάβαση από τήν εξιδανικευμένη απεικόνιση στήν εξαστομικευμένη καί ρεαλιστική απόδοση τής μορφής. "Ένα αξιοπρόσεκτο πορτραίτο του Φιλίππου Ε' χαράχτηκε στήν μπροστινή όψη μιάς σειράς άργυρών νομισμάτων, πού κόπηκαν κατά τή διάρκεια τής βασιλείας του. "Ένα από τά ώραιότερα σωζόμενα δείγματα είναι καί τό τετράδραχμο του Νομισματικού Μουσείου Άθηνών πού ανήκει στή συλλογή Έμπεδοκλή (εικ. 5). Ό Φίλιππος παρουσιάζεται ως ένας νέος άντρας, άποφασιστικός, έλαφρά στοχαστικός, έξυπνος καί ταυτόχρονα γαλήνιος, όπως άρμόζει σ' ένα γενναίο άντρα καί πολεμιστή. Τό έκλεπτυσμένο προφίλ με τήν ίσια καί λεπτή μύτη πλαισιώνεται από μιά διακριτική γενειάδα. "Ένα άλλο πολύ σημαντικό καί ταυτόχρονα σύγχρονο με τό προηγούμενο πορτραίτο, είναι εκείνο του Ρωμαίου Τίτου Φλαμινίου, του νικητή του Φιλίππου Ε', τό 197 π.Χ., στήν τοποθεσία «Κυνός Κεφαλαί» τής Θεσσαλίας, πού χαράχτηκε πάνω στους χρυσούς στατήρες πού έκοψαν οι έλληνικές πόλεις, πιθανότατα τό 196 π.Χ., γιά να τιμήσουν τή νίκη του ενάντια στο Μακεδόνα βασιλιά. Τό χρυσό αυτό νόμισμα είναι πολύ σπάνιο καί στο Μουσείο Άθηνών φυλάσσεται ένα άπό τά καλύτερα σωζόμενα αντίτυπα (εικ. 6).

Στό αξιόλογο αυτό νομισματικό πορτραίτο διαφαίνονται άκόμη άρκετά έντονα τά ιδεαλιστικά στοιχεία στήν απόδοση τών άτομικών χαρακτηριστικών του ηλικιωμένου Ρωμαίου άξιωματικού. Παρ' όλα αυτά, τό ρεαλιστικό στοιχείο επικρατεί κι ό χαράχτης μπόρεσε να άπεικονίσει τήν κόπωση πού φέρνει ή ηλικία καί ή μεγάλη ευθύνη στή ζωή. "Η μορφή του Τίτου Φλαμινίου χαρκτηρίζεται, όπως καί εκείνη του Φιλίππου Ε' (εικ. 5), από μιά έκφραση γαλήνης, μιά ευαισθησία στή χάραξη τών λεπτομερειών του προσώπου καί τών μαλλιών. "Η όλη παράσταση διακρίνεται γιά τήν ποιότητα τής τεχνικής καί τήν άπόλυτη ίσορροπία καί συμμετρία στο πλαίσιο του έκφραστικού προσώπου (εικ. 6).



Ό τελευταίος βασιλιάς τής Μακεδονίας φέρει τό όνομα του ήρωα Περσέα. Στήν άρχή ή μορφή του χαράχτηκε στό νομισματά με μιά έντυπωσιακή όμοιότητα προς τόν πατέρα του, γεγονός πού ίσως να όφείλεται σε πολιτική σκοπιμότητα. "Άς μή λησμονούμε τούς ύπαινιγμούς του Πλούταρχου ότι ό Περσέας ήταν ίσως νόθος γιός του Φιλίππου. "Αργότερα, όμως, ό βασιλιάς άπεικονίζεται διαφορετικά καί ή νέα προσωπογραφία του μάς δείχνει έναν ώριμο άνδρα με θεληματικό βλέμμα, λεπτή καί σχετικά μακριά μύτη, όπως καί έλαφρά έξογκωμένα μάγουλα, πού δείχνουν τήν πρόθεση του χαράχτη να άποδώσει όσο γίνεται πιο πιστά τό πρότόπιο του (εικ. 7). Στά πρώτα τετράδραχμα πού κόπηκαν από 179/178 π.Χ. ό προσωπικός χαράχτης του, ό Ζώϊλος, χαράζει με μικρά γράμματα τό όνομα του κάτω από τό λαϊμό του κεφαλιού του Περσέα, «ΖΩΪΛΟΥ», γεγονός πού μάς θυμίζει τίς ύπογραφές όρισμένων χαρικών του 5ου καί 4ου αιώνα π.Χ. Ό καλλιτέχνης αυτός με τήν ιδιότητα του χαράχτη του βασιλικού πορτραίτου καταξιώθηκε σαν ένας από τούς πιο γνωστούς καί επιδέξιους καλλιτέχνες γιά τή χάραξη μητρών στα έλληνιστικά χρόνια. "Υπάρχουν, βέβαια, κι όρισμένες σειρές πού φιλοτεχνήθηκαν από συνεργάτες του Ζώϊλου, πού ή τεχνική του, όμως, δεν είναι δυνατό

νά φτάσει τήν καλλιτεχνική ευαισθησία εκείνου.

## Ή Πέργαμος

Ό ένδοξος Φιλέταιρος έπαιξε έναν πολύ σημαντικό ρόλο σε μιά έξαιρετικά ταραχμένη καί δύσκολη εποχή. Πρώτα ύπηρέτησε τόν Άντίγονο (πριν από τό 302 π.Χ.), μετά έγινε διοικητής στήν Πέργαμο καί θησαυροφύλακας του Λυσίμαχου, πού του έμπιστεύτηκε έναν θησαυρό από 9.000 τάλанта πού βρίσκονταν στο φρούριο τής Πέργαμου. Μετά τό θάνατο του Λυσίμαχου, από τό 282 π.Χ. ως τό 263 π.Χ., θά γίνει κυβερνήτης τής Πέργαμου κάτω από τήν κυριαρχία τών Σελευκιδών. Ό Φιλέταιρος πολέμησε με επιτυχία τούς Γαλάτες ανάμεσα στα 278 καί 276 π.Χ. Ό άνιψιός καί διάδοχός του, Εύμένης Α', χάραξε τό πορτραίτο του θείου του καί ίδρυσε τής Περγαμηνής δυναστείας, Φιλέταιρος, πάνω στή μπροστινή όψη τών άργυρών τετράδραχμων του. Τό παράδειγμα του θά συνεχίσουν καί οι μετέπειτα βασιλείς τής Πέργαμου. "Η μορφή του Φιλέταιρου άπεικονίζεται τολημρά καί στήν εικόνα αυτή καμιά συμβατικότητα δεν αλλοιώνει τήν πραγματικότητα πού φθάνει ως τή βαναυσότητα (εικ. 8). Ό καλλιτέχνης δεν διατάζει να προχωρήσει στο χάραγμα μιάς δύσμορφής μορφής δυνάστη, πού θά μείνει σαν μιά από τίς πιο τολημρές καί δου-



νατές εξομοιωμένες άπεικονίσεις της νόμισματικής σφραγιστικής τέχνης.

Τό χοντροειδέστατο κεφάλι τού εύνομου διαγράφεται μέ άκριβεια μέσα στό πέταλο, ενώ τό περίγραμμα πού είναι σοφά χαραγμένο από τό έμπερο χέρι τού καλλιτέχνη, άναδεικνύει τίς υπερβολικά έξογκωμένες παρειές, τό δυνατό πηγούνι πού τονίζει τί θεληματικότητα τής μορφής, όπως και τό μικρό μάτι μέ τό ζεύτατο βλέμμα, πού είναι κυριολεκτικά αυμένο μέσα σέ μία δίπλα πάχους. Αυτό άκριβώς τό διαπεραστικό βλέμμα προσδίνει στή μορφή μία έκφραση έξυπνάδας και οξύνοιας και τήν άπομακρύνει από τί ζωδή έντύπωση. Η άδειοπρόσκτη αυτή άπεικόνιση τού Φιλέταιρου δεσπόζει στή νομισματοκοπία τής Περγαμηνής δυναστείας και θά έπαυολάβεται, μέ όρισμένες βέβαια παραλλαγές, ανάλογα μέ τήν έποχή και τά διάφορα έργαστήρια, ως τό τέλος τής δυναστείας, δηλαδή τό 133 π.Χ., όποτε γίνεται ή Πέργαμος ρωμαϊκή έπαρχία. Συνεχίζουμε μέ τήν ιδιότυπη και ιδιόμορφη προσωπογραφία τής δυναστείας τού Πόντου, όπου μία νέα κυλιτεχνική άντίληψη παρουσιάζεται άναφορικά μέ τί χάραξη τών πορτραίτων στό νομίσματα. Οι άπεικονίσεις αυτές είναι έργο "Έλλήνων χαρακτών πού είχαν μεταναστεύσει στις όχθες τής Μαύρης Θάλασσας και

πού συγκαταλέγονται άνάμεσα στους πύ ίκανούς και διορατικούς καλλιτέχνες τής ελληνοιστικής έποχής.

### Η δυναστεία τού Πόντου

Αυτό διαφάνεται στή δημιουργία τού πορτραίτου τού Μιθριδάτη Γ', πού είναι ή ό πρώτος πού έκοψε νομίσματα μέ άπεικόνιση τής μορφής του (εικ. 9). Τό σχετικά στενό κρανίο ζωασμένο μέ τό άπαλό διάδημα, ή κονή γενειάδα πού σκιάζει τό πρόσωπο, τό μέτωπο πού είναι αύλακωμένο μέ βαθιές ρυτίδες δίνουν στή μορφή μία έκφραση βασανισμένη, αλλά ταυτόχρονα και μέ μία δόση πονηρίας, πού θυμίζει άνθρωπος πού δουλεύουν τή γή. Αυτός ό δυνάστης, μέ τόν τόσο τονισμένο παραδοσιακό ένθικό του τύπο, αυτή ή τόσο γνήσια άπεικόνιση, άντιπροσωπευτική τού χώρου πού δημιουργήθηκε, μάς άγγίζει μέ τί βαθιά ανθρώπινη έκφραση τής. Τό πορτραίτο τού διαδόχου του, τού γιου τού Φαρνάκη Α', δέν έχει τίποτα από τί δεξιότητες και τήν τάση τής έκλέπτυνσης πού διακρίνουμε στό προηγούμενο. Τόσο ό έντονος προναθιαμός όσο και ό τρόπος τής χάραξης παρουσιάζουν μία είκόνα πού σφειρατά και τίς παραμικρές λεπτότητες και εύαισθησίας (εικ. 10).

Ό καλλιτέχνης, όμως, μόρσεσε να μάς άποδώσει μέ έναν τρόπο άπόλυτα πειστικό τήν άξεστη και χοντροκομμένη αυτή μορφή, πού άνταποκρίνεται στόν πραγματικό χαρακτήρα τού βασιλιά. "Όταν πέθανε ό Φαρνάκης, τό 169 π.Χ., ό γιός του ήταν πολύ μικρός για να βασιλεύσει, και για τό λόγο αυτό ανέβηκε στό θρόνο ό άδελφός του, Μιθριδάτης Δ' Φιλόπατρος, Φιλάδελφος. Άκολουθώντας κι αυτός τό παράδειγμα τών προκατόχων του άπεικόνισε τί μορφή του πάνω στό άργυρά τετράδραγμα πού έκοψε, φωνώντας στό κεφάλι τό βασιλικό διάδημα, πού είναι μία πλατιά ταινία πού δένει πίσω στά μαλλιά (εικ. 11). Κι έδώ όρισμένα στοιχεία, όπως ό έλαφρός προναθιαμός, τό γεμάτο πρόσωπο, τό μικρό μέτωπο προδίδουν τήν άσιατική και όχι ελληνική καταγωγή τού Μιθριδάτη Δ' ή μορφή του όμως δέν έχει τήν τραχύτητα και τί ζωδή έκφραση τής προηγούμενης, τού Φαρνάκη. "Όλα τά στοιχεία σ' αυτή τήν άπεικόνιση δείχνουν μία προσπάθεια μεγαλύτερης ίσορροπίας και συμμετρίας στήν άπόδοση τής μορφής τού Μιθριδάτη Δ'.

Μέχρι πρίν από λίγο ύπήρχε ένα σημαντικό κενό στή σειρά τών ιδιόμορφων και χαρακτηριστικών πορτραί-

των τής Μιθριδατικής δυναστείας τού Πόντου, έφόσον δέν είχε γίνει άποδεκτή από τόν περασμένο αιώνα ή γνησιότητα ενός άργυρού τετράδραχμου τού Μιθριδάτη Ε' Εύεργέτη, γιού τού Φαρνάκη και τής Νύσας. "Ο Theodore Reinach σ' ένα άρθρο του δίκαια έπισημαίνει τό γεγονός ότι δέν βρέθηκαν άκόμη νομίσματα αυτού τού βασιλιά, ή εύχεται κάποτε να συμπληρωθεί αυτό τό κενό. "Υστερα από έβδομήντα χρόνια περίπου, μία γενναϊόδωρη προσφορά στό Νομισματικό Μουσείο "Αθηνών από τόν κύριο Εύριπίδη Σεφεριάδη ενός άργυρού τετράδραχμου μέ τήν έπιγραφή ΒΑΣΙΛΕΥΣ ΜΙΘΡΑΔΑΤΟΥ ΕΥΕΡΓΕΤΟΥ ήρθε να κλείψει τό κενό, πού τόσο εύστοχα είχε έπισημάνει ό Γάλλος ιστορικός και νομισματολόγος Reinach. Η έπιγραφή τής πίσω όψης δηλώνει μέ κατηγορηματικό και άδιαφιλονίκητο τρόπο τήν ταυτότητα τής μορφής πού εικονίζεται στήν μπροστινή πλευρά τού νομίσματος. Στήν όψη αυτή εικονίζεται ένα άνδρικό κεφάλι προφίλ πού άτενίζει πρós τά δεξιά, μέ κονή γενειάδα, σαρκώδη μισάνοικτα χείλη, σχετικά μεγάλη μύτη μέ τονισμένη κατάληξη τής, έλαφρότατα έξογκωμένες παρειές και στοιχατικά μάτια. Τά κοντά σγουρά μαλλιά περιβάλλει μία πλατιά ταινία, πού δένει πίσω στό κεφάλι, χαρακτηριστικό και τών άλλων βασιλικών κοπών τού Πόντου, όπως και άλλων άντίστοιχων σέ ελληνοιστικά βασιλικά νομισματικά πορτραίτα (εικ. 12). Στήν πίσω πλευρά είναι χαραγμένη δεξιά και άριστερά ή έπιγραφή ΒΑΣΙΛΕΥΣ ΜΙΘΡΑΔΑΤΟΥ ΕΥΕΡΓΕΤΟΥ, ενώ στό κέντρο τού πέταλου άπεικονίζεται μία γυμνή άνδρική μορφή να στέκεται πρós τά άριστερά και να κρατάει τόδε και ένα μικρό έξοάνομοφο λατρευτικό άγαλμα. Τό νόμισμα αυτό, μοναδικό στόν κόσμο, δημοσιεύτηκε για πρώτη φορά από τήν ύπογράφουσα στή «Στήλη», στόν τόμο πού άφιέρωθηκε στή μνήμη τού άξέχαστου καθηγητή και άνθρώπου Νικολάου Κοντολέοντος.

"Όπως παρατηρούμε τό πορτραίτο τού Μιθριδάτη Ε' Εύεργέτη (εικ. 12) διατηρεί ένα σημαντικό ποσοστό από τά νατουραλιστικά στοιχεία τών προγενέστερων βασιλικών άπεικονίσεων τού Πόντου, αλλά ταυτόχρονα οι νέες ιδεαλιστικές τάσεις πού εμφανίζονται τώρα στό πλάσιμο τής μορφής άνοιγουν τό δρόμο για τί χάραξη τών έπόμενων ιδεαλιστικών πορτραίτων τού γιου του, Μιθριδάτη ΣΤ' Εύπαιτορα. Στήν κάθε λεπτομέρεια είναι εύκολο να διακρίνει κανείς τό δημιουργικό πνεύμα τού "Έλληνα τε-

χνίτη γιά τήν κατάκτηση μιάς όχι συνθηματικής καλλιτεχνικής απεικόνισης.

Ίδιαίτερα πλησιάζει τό πορταίτο αυτό πρός τή μορφή του γιου του πού χαρακτήκε πάνω σέ μιά σειρά άπό άργυρά τετράδραχμα, πού πιθανότατα κόπηκαν λίγο μετά τήν κατάληψη τής Ξρουσίας άπό τόν νεαρό βασιλιά (εικ. 13). Σ' αυτά τά νομίσματα εικονίζεται ένα νεανικό κεφάλι πού άκόμα διατηρεί ώς ένα σημείο τά άτομικά χαρακτηριστικά. Θά πρέπει νά σμειωθεί ή όμοιότητα στό πλαίσιο τής μύτης μέ τήν τονισμένη κατάληψη, όπως και στό σχήμα τών χειλιών μέ τό προηγούμενο πορταίτο του πατέρα του, Μιθριδάτη Ε'. Τό βλέμμα όμως εφεύγει άπό τόν άπλό στοχασμό καί γίνεται πού άπόμακρο, ενώ οι βόστρυχοι τών μαλλιών άρχίζουν νά αναλύονται σέ κυματισμούς, προσδίδοντας στή μορφή ένα ιδεαλιστικό χαρακτήρα, πού θά γίνει έντονότερος στις επόμενες κοπές.

Όλα τά παραπάνω μάς οδηγούν στή σκέψη ότι τό πορταίτο του Μιθριδάτη Ε' Εύεργέτη, πού χαρακτήκε πάνω στό άνεκτίμητο καί μοναδικό τετράδραχμο του Μουσειού 'Αθηνών (εικ. 12), είναι δυνατό νά θεωρηθεί σάν ένα συνδυετικός κρίκος άνάμεσα στό ρεαλιστικά πορταίτα τών προκατόχων του και τίς ιδεαλιστικές απεικονίσεις του γιου του Μιθριδάτη ΣΤ' Εύπάτορα (εικ. 13). Στίς μεταγενέστερες νομισματικές σειρές τό τελευταίο βασιλιά του Πόντου χαρακτήκε τό πορταίτο του μ' έναν τρόπο διαφορετικό, όπου παρατηρούμε ότι ό

χαρακτήκε διακόπτεται τήν παραδοσιακή απεικόνιση πού απαιτεί άκρίβεια στήν άπόδοση τών άτομικών χαρακτηριστικών και προχωρεί σέ μιά έξιδανικευμένη μορφή πού πλησιάζει τίς παλιές θεϊκές μορφές (εικ. 14). Τό νόμισμα τής εικόνας άνηκει στό Νομισματικό Μουσείο 'Αθηνών, όπως έξέλλου καί τά περισσότερα νομίσματα πού απεικονίστηκαν σ' αυτό τό άρθρο — μέ έξαίρεση τίς εικόνες 9, 10 καί 11 — καί προέρχεται άπό τόν νομισματικό «θησαυρό» του Διπύλου του 1875.

## Οί Πτολεμαίοι

'Αναφορικά μέ τίς μεγάλες δυναστείες πού έπαιξαν πρωτεύοντα ρόλο στήν πολιτική σκηνή τής έλληνιστικής εποχής, τόσο τών Σελευκιδών καί 'Αντιοχιδών στή Συρία, όσο και τών Πτολεμαίων στήν Αίγυπτο, θά έπρεπε νά γραφούν ξεχωριστά άρθρα γιά νά οκιαγραφηθούν μέ άνεση οι προσωπικότητες τών βασιλείων, άλλα καί νά γίνει έφικτή ή παρακολούθηση τής καλλιτεχνικής εξέλιξης τών πορταίτων τους πάνω στό νομίσματα.

Σέ τούτο τό άρθρο θά περιοριστούμε στήν παρουσίαση όρισμένων χαρακτηριστικών προσωπογραφιών άπό τήν αξιόλογη νομισματική πινακοθήκη τής Αίγύπτου. Όπως αναφέραμε στήν άρχή, τό Νομισματικό Μουσείο 'Αθηνών έρχεται πρώτο στόν Κόσμο γιά τή θαυμαστή συλλογή Πτολεμαϊκών νομισμάτων πού κατέχει. Τά περισσότερα προέρχονται άπό τή μεγάλη συλλογή του 'Ιωάννη Δημητρίου,

πού έζησε στήν Αίγυπτο τόν 19ο αιώνα. Πολλοί αξιόλογοι μελετητές έχουν άσχοληθεί κατά καιρούς μέ τά Πτολεμαϊκά νομίσματα, καί άνάμεσα σ' αυτούς είναι καί ό δευτερος διευθυντής του Μουσείου, 'Ιωάννης Σβορώνης, πού ύπήρξε ένας άπό τους διαπρεπέστερους νομισματολόγους στίς άρχές του αιώνα.

Όπως γνωρίζουμε όλοι, οι διάδοχοι του Μεγάλου 'Αλεξάνδρου έκοσαν στήν άρχή νομίσματα μέ άλεξανδρινούς τύπους και άργότερα άκολούθησαν οι κοπές μέ τό πορταίτο τους απεικονισμένο στήν μπροστινή όψη. Τό ίδιο έκανε καί ό Πτολεμαίος Α', πού σχολίασαμε στήν άρχή του κείμενου μιά νομισματική σειρά μέ τό πορταίτο του 'Αλεξάνδρου (εικ. 3). Οι μετέπειτα κοπές του εικονίζουν τόν ίδιο τόσο στό χρυσά, όσο και στό άργυρά νομίσματα. Ό χαρακτήκε δέν προσπάθησε νά ώραιοποιήσει τή μορφή του δυνατού μονάρχη, άλλα αντίθετα τόν παρουσίασε όπως άκριβώς ήταν στήν πραγματικότητα. Σ' ένα χρυσό νόμισμα του Μουσειού 'Αθηνών (εικ. 15) προβάλλουν άνάγλυφα τά έντονα χαρακτηριστικά, ή γρυπή (άέτιοια) μύτη, τό χοντρό γυριστό σαγόνι, πού προεξέχει και έρχεται στήν ίδια εύθεία γραμμή μέ τή μύτη. Παράλληλα καί ή κόψη του γυραιού μονάρχη διαγράφεται έντονα, ιδιαίτερα μέ τό σχηματισμό ενός βεβιασμένου και συμβατικού χαμόγελου.

Στή συνέχεια θά παρουσιάσουμε ένα άπό τά ώραιότερα γυναικεία πορταίτα τής Πτολεμαϊκής δυναστείας, τής Βερενίκης Β', τής γυναικας του Πτολεμαίου Γ' Εύεργέτη πού βασίλευσε στήν Αίγυπτο άπό τό 246 ώς τό 221 π.Χ. Σ' ένα χρυσό όκτάδραχμο τής βασιλείας του, χαρακτήκε μέ ιδιαίτερα μεγαλόπρεπο τρόπο ή γυναικα του (εικ. 16), φωρώντας πέπλο καί τό βασιλικό διάδημα. Όσως ή έκφραστική πεπλοφόρος καί όνειρική γυναικεία μορφή νά συγκαταλέγεται άνάμεσα στό πιό έντυπωσιακά πορταίτα του 3ου π.Χ. αιώνα. Θά πρέπει νά προσέξουμε τό βαθύ ανθρώπινο βλέμμα, κάτι πού ίσως δέν συναντάμε εύκολα στήν πτολεμαϊκή εικονογραφία πού συνήθως χαρακτηρίζεται άπό έλλειψη πάθους καί έκφραστικότητας, ενώ σέ αντίστάθμισμα διαπνέεται άπό μιά ηγηαία μεγαλόπρεπεια.

Στίς άρχές του 2ου π.Χ. αιώνα τοποθετείται ή βασιλεία του Πτολεμαίου Ε' Θεού, 'Επιφανούς, πού τό πορταίτο του είναι ένα κόσμημα στίς προθήκες τών Πτολεμαϊκών νομισμάτων του Μουσείου. Στό χρυσό όκτάδραχμο (εικ. 17) εικονίζεται ό





15



16



17

Πτολεμαῖος Ε' με άκτινωτό διάδημα στό μαλλιά, φέροντας στό δεξίό του ώμο δόρυ. Κατά τόν Dr. Kyrieleis τό δόρυ θέλει νά μάς ύπενθυμίσει τόν Αίτωλό Σκόπα (πολλές φορές εμφανίζετο στόν πίσω πλευρά ένα μονογράφημα που άντιστοιχεί στό όνομα του Σκόπα) που ήταν ό άρχηγός τών μισοφθώρων και άσκούσε μεγάλη έπιρροή στόν νεαρό βασιλιά.

Θά τελειώσω τήν περιήγηση στό νομισματική πινακοθήκη τής Πτολεμαϊκής δυναστείας με τήν άπεικόνιση σ' ένα άργυρο νόμισμα τής ιουδαϊκής πόλης «'Ασκαλών», τό 38 π.Χ., τής πιό συζητημένης και ένδιαφέρουσας βασιλείας τής αρχαιότητας, τής Κλεοπάτρας Ζ'. 'Η εικόνα που μάς δέσσωσαν τά νομίσματα δέν άπηχεί τήν περιγραφή που μάς έκανε ό Πλούταρχος γιά τήν έκπληκτική αυτή γυναικεία μορφή, που έντυπωσάξε ίσως περισσότερο με τά πνευματικά τής προσόντα παρά με τήν όμορφιά τής, όπως συνήθως πιστεύουν (εικ. 18). 'Ηταν 32 χρόνων όταν άπεικονίστηκε σ' αυτό τό νόμισμα, όπου διαφαίνεται καθαρά ό δεσποτικός τής χαρακτήρας, ίσως περισσότερο άπ' όσο στίς προγενέστερες άπεικονίσεις τής. 'Ενα από τά κύρια χαρακτηριστικά των νομισμάτων του προσώπου είναι και ή μακριά, άέτισία μήτη, σημάδι άποφασιστικότητας και άλύγιστης βέλησης. 'Ισως μάς άπογοτεύει ή εμφάνιση τής πάνω στό νομίσματα, που μάς άπομακρύνει από ένα θρόλο που είναι συνδυασμένος με τή φυσική όμορφιά.

Φτάνοντας στό τέλος τής σύντομης αυτής αναδρομής στό χώρο τής πρωτοπορησίας στό νομίσματα, μου έρχονται στό νου τά λόγια κάποιου ιστορικού τής Τέχνης, του περασμένου αιώνα: «Κι άν ακόμα κανένα γλυπτό έργο τών αρχαίων Έλλήνων δέν είχε σωθει, θα άρκούσαν τά νομίσματα τους γιά νά μάς άποδείξουν ότι οι

αρχαίοι Έλληνες αισθάνθηκαν τήν έννοια του ώραιου σε τέτοιο βαθμό και έβασταν σε τόσο μεγάλη πνευματική και καλλιτεχνική τελειότητα, όσο κανέναν άλλος σύγχρονός τους λαός».

Παράρτημα μερους I  
Βιβλιογραφία: MANDO OECONOMIDES... Βέρη, 1979.

### Βιβλιογραφία

1. I.N. ΣΒΟΡΟΝΟΥ, Τά Νομίσματα του Κράτους τών Πτολεμαίων, 'Αθήναι 1904.
2. TH. SCHREIBER, Studien über das Bildnis Alexanders des Grossen, Leipzig 1903.
3. TH. REINACH, L' Histoire par les Monnaies, Paris 1902.
4. E.T. NEWELL, Royal Greek Portrait Coins, Racine, Wisconsin 1937.
5. J. BABELON, Le Portrait dans l' Antiquité d' après les Monnaies, Paris 1950.
6. A.R. BELLINGER, "Essays on the Coinage of Alexander the Great", N.S. no. 11, ANS, New York, 1963.
7. ULLA WESTERMARK, Das Bildnis des Philetairos von Pergamon, Stockholm 1961.
8. P.R. FRANKE — M. HIRMER, Die Griechische Münze, München 1964.
9. H. KYRIELEIS, "Die Porträtmünzen Ptolemaios V und seiner Eltern", JDAI 88 (1973), σ. 213-246.
10. Μ. ΟΙΚΟΝΟΜΙΔΟΥ, «'Ανεκδότο Άργυρό Τετράδραχμο Μιθριδάτου Ε' Εσέργέτου», Στήλη - Τόμος εις Μνήμην Νικολάου Κοιτολέοντος, 'Αθήνα 1978, σ. 149-153.
11. L. ROBERT, "Tétradrachmes de Mithridate V Evergète", Journal des Savants 1978, p. 151-163.
12. H. BLOESCH, Persönlichkeit und Individualität auf Antiken Münzen.

### Coin Portraits II

The head of Hercules chosen by Alexander the Great as a representation on the royal coins imposes to the scholars the question, whether or not this representation is a portrait of Alexander himself. The specialists dealing with the subject reject, on the basis of literary sources, the possibility coin portraits of Alexander to have existed, since he had forbidden to any other artist but Appelles, Lysippos and Pygoteles to portray him in any medium.

In the early hellenistic portraits Alexander is represented either as Zeus-Ammon (fig. 2) or wearing an elephant skin on his head (fig. 3).

In the age of the Successors, Demetrius I Poliorcetes is the first to dare to have his figure represented on coins (fig. 4): one of the most beautiful idealized portraits of the hellenistic period is thus created.

The coins of Philip V (fig. 5) and of Titus Flaminus (fig. 6) best illustrate the process from the idealized to the personalized and realistic representation of a figure. The coin portrait of Perseus, the last macedonian king, executed by Zoilos, is included among the most skillful representations, while that of Philaeterus, the founder of the Pergamene dynasty, is distinguished for its dynamic character (fig. 8).

The coin portraits of the dynasty of Mithridates of Pontos (figs. 9, 10, 11) are works of greek engravers, emigrants to the coast of the Black Sea, who are considered as keen artists. The series of the above portraits is completed by the unique silver tetradrachm representing Mithridates V Evergetes (fig. 12) which is regarded to be the connection between the realistic and the new tendency for idealised portraits. The head of Berenice II and that of Ptolemaeus V, of the 3rd and 2nd century B.C. respectively (figs. 16, 17), can be counted among the most impressive coin portraits. Worth mentioning is also the coin portrait of Cleopatra VII (fig. 18) in which not only facial features but also qualities of the character are reflected.