

Ἡ ἔκθεση γιὰ τὰ ἑκατὸ χρόνια τῆς Χριστιανικῆς Ἀρχαιολογικῆς Ἑταιρείας στὸ Βυζαντινὸ Μουσεῖο.

Στὶς 6 Ὀκτωβρίου ἐγκαινιάσθηκ' στὸ Βυζαντινὸ Μουσεῖο Ἀθηνῶν εἰδικὴ ἔκθεση ἀφιερωμένη στὴ Χριστιανικὴ Ἀρχαιολογικὴ Ἑταιρεία, γιὰ τὴν ἐπέτειο τῶν ἑκατὸ χρόνων ἀπὸ τὴν ἱδρύση τῆς (1884-1984). Στὴν ἔκθεση — σὲ δύο συνεχόμενες αἰθουσες καὶ τὸν προθάλαμο τῆς ἀριστερῆς πτέρυγας τοῦ Μουσείου — παρουσιάζονται σημερινὰ, μόνιμα καὶ προσωρινὰ ἀποκτήματα τῆς τελευταίας δεκαετίας. Παρουσιάζονται ἐπίσης βυζαντινὰ καὶ μεταβυζαντινὰ χειρόγραφα καὶ τὸ πάλαιο χρυσοῦλλο τοῦ Ἀνδρόνικου Β' Παλαιολόγου (ἀριθ. 29-37) ἀπὸ τὴν συλλογὴ τῆς ΧΑΕ. Αὐτὰ, γιὰ νὰ δηλωθοῦν οἱ παλαιοὶ καὶ ἀρρηκτοὶ δεσμοὶ τοῦ Βυζαντινοῦ Μουσείου μετὰ τὴν τιμωμένη ἐπιστημονικὴ Ἑταιρεία καὶ τὸ σπουδαῖο αὐλεκτικὸ ἐργὸς τῆς.

Σὲ ἐποχὴ πού τὸ ἐνδιαφέρον τοῦ κόσμου γιὰ τὶς βυζαντινὲς ἀρχαιότητες ἦταν σχεδὸν μηδαμινὸ, ἡ ΧΑΕ μὲ πρωτεργάτη τὸν ἐκ τῶν ἱδρυτῶν τῆς Γεώργιο Λαμπρὴ προχώρησε στὸ πρωτοποριακὸ ἔργο -νὰ περισυναγάη καὶ διαφυλάξη τὰ ἐν Ἑλλάδι ἢ ἄλλοιχοῦ εὐρισκόμενα ἐπι λείψανα τῆς χριστιανικῆς ἀρχαιότητος, ἂν ἡ διάσωσης καὶ ἡ μελέτη συμβάλλουσι πρὸς διαφύλαξιν τῆς πατρῶς ἡμῶν ἱστορίας καὶ τέχνης-, ὅπως ἀποκαλυπτικὸν εἶπεται στὸν πρῶτο καταστατικὸ τῆς (1885). Ἀπὸ δωρεῆς, κυρίως, πατριαρχῶν, ἀρχιερέων καὶ ἄλλων ἱερωμένων καθὼς καὶ ἰδιωτῶν, συνάχθηκα πολλὰ ἔργα τέχνης καὶ κειμήλια, πού συγκεντρώθηκαν στὸ «Μουσεῖον Χριστιανικῆς Ἀρχαιολογίας καὶ Τέχνης» τῆς ΧΑΕ καὶ παραδόθηκαν τὸ 1923 στὸ νεοϊδρυθέν Βυζαντινὸ καὶ Χριστιανικὸ Μουσεῖο τοῦ Κράτους (1914), ὡς παρακαταθήκη καὶ φύλαξη, συνιστώντας πηρῶν τῶν σημερινῶν συλλογῶν τού.

Τὸ Βυζαντινὸ Μουσεῖο εἶναι στὸ εἶδος του μοναδικὸ στὸν κόσμον. Οἱ πλούσιες συλλογὲς τοῦ σὲ γλυπτὰ, ψηφιδωτὰ, τοιχογραφίες, εἰκόνες, εὐλόγηματα τέμπλα, χειρόγραφα, μικροτεχνήματα καὶ ἄλλα, πολλὰ ἀριστοτεχνικὰ ἔργα, δίνουν μεστὴ εἰκόνα τῆς καλλιτεχνικῆς δημιουργίας στοὺς βυζαντινοὺς καὶ τοὺς μεταβυζαντινοὺς χρόνους. Στὴν εὐεργετικὴ ἀπομνησίονη πού προσέφερε ὁ κλειστός, ἐμφερὸς χώρος του στὸ κέντρο τῆς πολυδύρθηκες πρυτεύουσας, ὁ ἐπισκέπτης ἔχει τὴ χάρη νὰ ἐπικοινωνήσῃ μετὰ τὰ καλλιτεχνήματα τῆς χριστιανικῆς τέχνης, ἰδίως τῶν Ἀλλήνων, τὰ σφραγισμένα μὲ τὴν ἀτάλτητη εἰς καὶ τὸ ὕψηλό νόημα τῆς Ὁρθόδοξιας.

Ἡ ἔκθεση, τὸ καινούριον αὐτὸ μέρος στὸ μικροκόσμον τοῦ Μουσείου, περιλαμβάνει 147 ἔργα τέχνης. Τὰ περισσότερα παρου-

σιάζονται πρῶτὴ φορὰ στὸν ἐπιστημονικὸν κόσμον καὶ στὸ εὐρύτερον κοινόν. Εἶναι δημιουργήματα τῆς γλυπτικῆς, ζωγραφικῆς καὶ μικροτεχνίας, πού χρονολογῶνται ἀπὸ τοὺς πρῶτους χριστιανικοὺς ὡς τοὺς ὑστεροὺς μεταβυζαντινοὺς χρόνους. Πολλὰ ἔχουν μιὰ ἐνδιαφέρουσα ἱστορίαν γιὰ τὴν προέλευσιν καὶ τὴν ἀπόκτησιν τους.

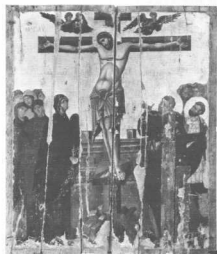
Τῆ γλυπτικῆ ἀντιπροσωπεύουν δύο μαρμαρίνες πλάκες μετὰ ἀνάγλυφον διακόσμησης.



σῆ. Τὸ θωρακὸν ἀριθ. 1, δῶρον τῆς κ. Ἐ. Μαρτίνου (1984), χρονολογεῖται στὸ 100-110 αἰ. Κοσμημένον μετὰ τυπικὸ γεωμετρικὸν πλέγμα ρόμβου καὶ κύκλων μετὰ ῥοδάκια, ἔχει τὸ ἀσυνήθιστον θέμα ἐνὸς ἀετοῦ στὸ κεντρικὸ κυκλικὸ ἔμβλημα. Στὸ 13ο αἰ. ἀνήκει τὸ εἰκονιστικὸ ἀνάγλυφον ἀριθ. 2, ἐντοχιζομένον ἄλλοτε στὴν ἀνατολικὴν πλευρὰ τοῦ ναοῦ τῆς Κοιμήσεως τῆς Θεοτόκου στὸ λόφον τῆς Ἐπισκοπῆς Ἄνω Βόλου, ἀπ' ὅπου τὸ κλέψανε (εἰκ. 1). Σὰ θρέβηκε, παραδόθηκε ἀπὸ τὴν Ἀρχὴν εἰς φύλαξιν τὸ Βυζαντινὸ Μουσεῖον. Εἶναι ἀφιέρωμα τῶν «εὐτελοῦς Λεοντοῦ μοναχοῦ» καὶ εἰκονίζει, σὲ σπάνια παράσταση, τὴν Παναγίαν μετὰ τὴν προσωπίαν -Ἡ Μακριντισσία καὶ Ὁσία Ἐπίσκομιν- πού κρατεῖ ἀπὸ τὸ χεῖρ τὸ Χριστὸ παιδικόν καὶ τὸν πατεῖ στὸ δάσκαλον. Ὁ γερο-Ζαχαρίας, καθισμένος στὸ θρόνον δεξιᾷ ἄπαινει τὸ χεῖρ στὸ νιοφερτο μαθητῆ.

Τὰ ζωγραφικὰ ἔργα εἶναι πολλὰ καὶ σημερινὰ. Καλὸ δεῖγμα τῆς μνημειακῆς τέχνης τοῦ 9ου-10ου αἰ. εἶναι ἡ τοιχογραφία ἀριθ. 3, ἀποασμαμένη μετὰ τὸ πέτρωμα πίσω, ἀπὸ τὴν δωρεὰ τῆς κ. J. G. Zacos (1983). Προέρχεται ἴσως ἀπὸ σημάδι νῶο τῆς Ἀνατολῆς καὶ παριστάνει σὲ ναπογραφίαν μικροῦσμον ἱεράρχην, μάλλον τὸν ἅγιον Βασίλειον.

Τὰ ἔργα τῆς ζωγραφικῆς εἰς ἔλυτο, 28 φορητῆς εἰκόνες, θημόθυρα καὶ σταυροὺς τέμπλων (ἀριθ. 4-28), ὅλα σχεδόν ἐντυπω-



σιακὸ στὸ μέγεθος τους, χρονολογοῦνται ἀπὸ τὸ 12ο ὡς τὸ 18ο αἰ.

Στὴ μέση καὶ κυρίως στὴν ὑστερὴ βυζαντινὴν περίοδον ἀνήκουν ἐννία ἀπὸ τὶς εἰκόνες. Ἀνόμεσά τους εἶναι τέσσερις ἀμφιπρόσωπες, ζωγραφισμένες δηλαδὴ καὶ στὶς δύο ὀψεις (ἀριθ. 6, 7, 10, 11) (εἰκ. 4). Τῆς ἀριθ. 7 συντηρεῖται ἀκόμη ἡ φθορμένη, ἀποσπασμένη ἀπὸ τὴν μίαν ὄψην παράσταση τῆς Παναγίας μετὰ τὸ μικρὸν Χριστὸν, πού θὰ τοποθετηθεῖ ἐὰν στὴν ἀρχικὴ θέση τῆς. Σαφῆ ἐνδείξη γιὰ τὴν λιτανευτικὴν χρῆσιν δύο μεγάλων εἰκόνων, ἀπὸ τὶς ἀρχ. τοῦ 13ου καὶ τοῦ 14ου αἰ. ἀντίστοιχα (ἀριθ. 5 καὶ 7), ἀποτελεῖ ἡ ἐγκοπή στὴ μέση τῆς κάτω πλευρᾶς ὅπου θὰ ἔπαινε τὸ ἑλίλιον στήριγμα γιὰ τὴ μεταφορὰ τους. Ἐξάλλου, οἱ ἀσυνήθιστα μεγάλες διαστάσεις (168x39,7 ἐκ.) τῆς ἐπιθλητικῆς εἰκόνας μετὰ τὴν Σταύρωσιν τοῦ Χριστοῦ, πού ἀνήκει στὸ ναὸ τοῦ Ἐλκομένου Μονεμβασίας (ἀριθ. 8) (εἰκ. 2), δείχνουν οὐτὴν ἀπὸ μὲρτι ἀρχικὰ νὰ κοσμοῦσε τὴν στήψην τοῦ τέμπλου, στὴ θέση τοῦ σταυροῦ. Σ' αὐτὴ τὴ θέση ἀναφέρει ὅτι θριασκόν τὴν εἰκόνα τὸν περασμένον αἰῶνα στὸ μεταβυζαντινὸν τέμπλον τῆς ἐκκλησίας.

Ἡ μεγάλη, πολυπρόσωπη Σταύρωσις τῆς Μονεμβασίας εἶναι ἀπὸ τὰ σπουδαιότερα ἔργα στὴν ἔκθεση. Ἡ ἔδοξη αὐτῆς εἰκόνας τῆς ἐποχῆς τῶν Παλαιολόγων δυστυχῶς στὶς ἡμέρας μας. Πανοῦρητα ἀρχαιοκώπηλοι τὴν ἐκλάσαν ἀπὸ τὴν ἐκκλησίαν καὶ τὴν

τεμάχισαν σε έξι κομμάτια, για την εύκολότερη μεταφορά και έκποιηση της. Το λαμπρό έργο βρέθηκε από άποκαταστάθηκε πρόσφατα στα έργαστήρια του Μουσείου.

Διαφορετική χρήση δείχνουν οι πολύ μικρές διαστάσεις (34x25,3 εκ.) και η πολυτέλεια μίας σύγχρονης περίπου με τη Σταύρωση εικόνας της Παναγίας, από τον προχωρημένο επίσης 14ο αι. (άρθρ. 9). Η Θεοτόκος, με το σπάνιο επίθετο «Η Ακαταμάχητος», παριστάνεται κρατώντας τρυφερά το μικρό Χριστό झαλωμένο στην αγκαλιά της. Το μικρό μέγεθος, η λεπτή τέχνη και η ώραια έκτυπη διακόσμηση στην πολύτιμη επένδυση που καλύπτει τον κάμπο και το εύρο πλαίσιο, κάνουν την εικόνα πραγματικά κομφοτέχνημα. Προσομιμένη ίσως για ώδιο, μπορεί και να συνδέσει σε έκαστατείες ή ταξίδια, για προστασία και προσευχές, των ανώνυμων κάτοχου της στρατιωτικό ή κοσμικό αδιωματούχου της εποχής.

Στά πρόσφατα απόκτηματα μπορούν να υπολογιστούν και όρισμένα έργα που υπήρχαν από πολύ πριν στο Μουσείο. Στη διάρκεια της τελευταίας δεκαετίας αποκαλύφθηκε κάτω από τις ορατές ως τότε παραστάσεις του 17ου-19ου αι. η άρχική ζωγραφική τους και αποκτήθηκαν νέα, μάλιστα πολύτιμα έργα. Περικείται για τις θαυμάσιες βυζαντινές εικόνες της Παναγίας Γλυκοφιλούσας του 12ου αι. (άρθρ. 4) και των Τριών Ίεραρχών από τον πρώιμο κρητικό 14ο αι. (άρθρ. 7) για ένα ώραιο μπλάτο θημόβουρο του 15ου αι. (άρθρ. 14) κι ένα ευλόγηλο σταυρό με τον Έσταυρωμένο Χριστό και τα συνδεδεμένα εικονίδια - «λυμπρά» της Παναγίας και του Ίωάννη, από την κορυφή τμήματος, συγκροτημένο και αούτρο έργο του τέλους του 16ου αι. (άρθρ. 23). Όμοια, κάτω από μία παράσταση της Παναγίας του 15ου αι. φανερώθηκε η ώραια Οδηγήτρια του πρώιμου 13ου αι. (άρθρ. 5). Στην περίπτωση μόνο του σταυρού με τα λυμπρά χάθηκε η άτεχνη επίζωογραφία του 19ου αι., γιατί δεν είχε προετοιμασθεί. Στά ύπολοιπα, η νεότερη παράσταση αποκαλύφθηκε αλώθητη και μεταφέρθηκε σε όμοιο της παλιές έλινο υπόστρωμα. Στην έκθεση, η άρχική και η μεταγενέστερη εικόνα, με τό ίδιο ή ανάλογο θέμα, τοποθετημένες οια ή μία στην άλλη (άρθρ. 4,7,23) διδάσκουν με άπτα, θεαματικά στοιχεία για τις μεταβολές στην αντίληψη της θρησκευτικής τέχνης σε διάρκεια αιώνων.

Η έξειρακτικά δύσκολη και λεπτή εργασία που χρειάστηκε για να διαχωριστούν τα επάλληλα ζωγραφικά στρώματα στα προαναφερόμενα έργα, άποτελεί κάτόρθωμα των συντηρητών της Αρχαιολογικής Υπηρεσίας. Η τιμή όφειλεται στους Έπιθεωρητές Συντηρήσεις του ΥΠΠΕ κ. Στ. Μπαλτογιάννη (άρθρ. 4 και 23) και κ. Α. Μαργαλιώφ (άρθρ. 7). Στά καλά έξοπλισμένα εργαστήρια του Βυζαντινού Μουσείου έγιναν από τους άειους συντηρητές του άμοφου οι εργασίες για τη συντήρηση όλων των έκθεμάτων, με καθοδήγηση (τεχνική) του κ. Μπαλτογιάννη και των αρχαιολόγων του Μουσείου. Ό κ. Μαργα-



ρίτωφ. φιλοευνόμωμος, είχε την εύθυνη της εργασίας στην εικόνα των Τριών Ίεραρχών (άρθρ. 7). Η κ. Θ. Παπαγεωργίου, η κ. Α. Σημαντινή, ό κ. Σπ. Βαρόσης, κ.ά. συντήρησαν τις εικόνες: ό κ. Ν. Μιωνά μετάλλισα και πολλά μικροαντικείμενα: ό κ. Χρ. Σταύρακας τα δύο γλυπτά: ό κ. Ν. Νομικός τά κεραμικά ή κ. Μ. Μερεμπίτη όρισμένα χειρόγραφα.

Έκλεκτή άνάμεσα στις μεταβυζαντινές εικόνες και άκριβό στην έκθεση κόσμημα είναι η Κοίμηση της Θεοτόκου (άρθρ. 21), που άνήκει στον όμώνυμο ναό της Σύρου (Παναγία των Ψαριώνων), γνωστό εύρημα του Έπιμελητή Αρχαιοτήτων κ. Γ. Μαστοροπούλου (1983). Το έργο είναι μοναδικό. Στη δόση του λεπτοεργασμένου κεντρικού κρηοθήγιου που καιε μπροστά στη νεκρική κλίνη της Παναγίας σωζεται ολοκληρή η ύπογραφή του μεγάλου ζωγράφου: ΔΟΜΗΝΙΚΟΣ ΘΕΟΤΟΚΟΠΟΥΛΟΣ Ο ΔΕΙΞΙΑΣ. Η εικόνα, που χαροσάσσεται πρώτη φορά στο κοινό — παρή στην κ. Μπαλτογιάννη άπαλλαγμένη από τις κακότεχνες επίζωοφιλίες και τά πρόσθετα θάλαβρα άσημα — είναι άποκαλυπτική για την ποιότητα και την εύαισθησία. τις καταβολές και τις τάσεις της τέχνης του νεαρού τότε «μαίστορα» ζωγράφου της Κρήτης.

Χρονολογημένες ένα αιώνα πίο πριν οι εικόνες και τό θημόβουρο άρθρ. 13-17, άποτελούν σημαντικά δείγματα της έκλεπτωμένης κρητικής ζωγραφικής του 15ου αι. Πρέπει να σημειωθούν ιδιαιτέρως οι έξειρακτικές εικόνες άρθρ. 13 και 15, που παριστάνουν τη Γέννηση του Χριστού και την Κοίμηση του όσιου Ισιώδωρου (:). Τη δεύτερη επαναπόστη πρόσφατα τό Έλληνικό Κράτος, πλειοδοτώντας για την αγορά της σε δημοπρασία του όικου Sotheby's του Λονδίνου (1983). Η αντίπαρθεσή τους με δύο νεότερες μακεδονικές εικόνες των άγίων Γεωργίου και Δημητρίου και του άγιου Ίωάννη του Προδρόμου (άρθρ. 19 και 20), του 15ου - 16ου αι., είναι

διδασκτική για την άμοψη τεχνική, τη σοφή σύνθεση, την εύγένεια και τη χάρη των κρητικών έργων, για την άδρη έκφραση, την έντυπωσιακή πολυχρωμία, τό θαρύ, σχεδόν τραχύ, ζωρό και δυνατό τόνο των βορειοελλαδικών εικόνων.

Τις διάφορες άπόψεις της κρητικής ζωγραφικής στο 16ο και 17ο αι., έκπροσωπούν, έκτός από τό λαμπρό θημοίωρημα του Δομνήκιου: η σύγχρονη ώραια εικόνα του άπόστολου Βαρθολομαίου (άρθρ. 22), πιθανό έργο του Μιχαήλ Δαμασκηνού. Οι δύο εικόνες με τό Εισόδια και την Κοίμηση της Παναγίας του Έμμανουήλ Λαμπάρδου (άρθρ. 24 και 25), ή πρώτη από την κληρονομία του άείμνηστου Α.Κ. Ορλάνδου, ή δεύτερη της μονής της Παλοκακαστρίτσας στην Κέρκυρα, άπ' όπου την είχαν κλέψει. Μετά έργα με αούτρο ρυθμό και καθαρή σύνθεση, ζωγραφισμένα σε εικονογραφικά πρότυπα του 15ου αι., άποδίδονται στον άρχαιότερο (μνεία 1587-1631) από τόνο δύο γνωστούς με τό όνομα του Έμμανουήλ Λαμπάρδου ζωγράφους. Άκούη, ή μεγάλη (188,5x235 εκ.), ζωπόρωχη και έντυπωσιακή εικόνα του Θεοδώρου Πουλάκη (άρθρ. 26) που παριστάνει την Άνάληψη του Προφήτη Ηλία και άλλες σκηνές τό θίου του, κατά φλαμανδικά πρότυπα. Άνήκει στην έκκλησία του Προφήτη Ηλία της Άνω Κοροκιάνας στην Κέρκυρα, άπ' όπου την άρπαξαν οι άρχαιοκάπηλοι κόνδοντες τη σ' ένδει μέρη. Όπως ή Σταύρωση άρθρ. 8, (εικ. 2) ή εικόνα του Πουλάκη άποκαταστάθηκε άπό έπιθέδια χέρια στό εργαστήρια του Βυζαντινού Μουσείου.

Ό χάρος δε φτάνει για να συμπληρωθεί ή σύντομη αυτή έπισκόπηση με όλα τά έργα που παρουσιάζονται στην έκθεση: τά μικρογραφημένα χειρόγραφα, έργα της μεταλλοτεχνίας, κεραμικής κ.ά. Άς σημειωθούν βιαστικά: τό Ζευγάρι τά ένπιερωγα στέματα του 10ου αι. (άρθρ. 98), πιθανώς του άυτόκράτορα Ρωμανού του Λεκαπηνού. Ό κομψός λυχνοστάτης με τό λυχνάρι του θου αι. (άρθρ. 97) ή δύο σφυρήλατοι: με διάτρητη διακόσμηση δικοί από πολυκόλληλα του 11ου-12ου αι. (άρθρ. 99-100) τά σαράντα έξι άκέραια κεραμικά πινακία, λεκονίδες και κύβοι με έγγράκρια διακόσμηση του 12ου-13ου αι. (άρθρ. 101-146) (εικ. 3), που βρέθηκαν σε ναυαγισμένο πλοίο, όλα εύγενική προφορά της κ. J.G. Zacos (1983), όπως και τό άρθρ. 38-46 χρυσά σκουλαρίκια του 2ου-4ου αι. (1984). Τά ώραια άκέραια υφάδια δαχτυλίου, φιάλες, φιαλίδια, μυροδοχεία κ.ά., τό κοσμημάτα και διάφορα μικροαντικείμενα του 5ου-6ου αι. (άρθρ. 47-96), που βρίσκε ό Καθηγητής κ. Ν.Β. Δρανδάκης στις τελευταίες άνασκαφές στο Τηγόνη της Μάνης. Έξχωρισμό άνάμεσα τόνο ένα Ζευγάρι λεπτοδουλεμένα χρυσά σκουλαρίκια (άρθρ. 47) κι ένα δαχτυλίδι στολισμένο με παράσταση παγωνίου σε περίκλειστο σμάλο (άρθρ. 52).

Μυρτάλη Άχειμώστου-Ποταμιάνου

Διευθύντρια Βυζαντινού Μουσείου