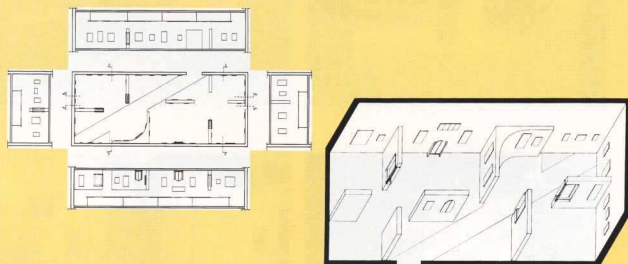


8. ΒΥΖΑΝΤΙΝΟ ΜΟΥΣΕΙΟ ΚΑΣΤΟΡΙΑΣ



Το Βυζαντινό Μουσείο Καστορίας βρίσκεται στην πόλη της Καστορίας, στο δασάκι του Αγίου Αθανασίου και της Παναγίας, στη Δεξαμενή.

Πρόκειται για καινούργιο κτήριο, του οποίου η μελέτη ανατέθηκε, ύστερα από αρχιτεκτονικό διαγωνισμό, στο αρχιτεκτονικό γραφείο του κ. Σβένη Μολφέση. Το κτηριολογικό πρόγραμμα του Μουσείου συντάχθηκε το 1966 από τον κ. Μύρωνα Μιχαηλίδη, προϊστάμενο της Β' τότε Εφορείας Βυζαντινών Αρχαιοτήτων, και προέβλεπε την κατασκευή τριών αιθουσών εκθέσεων με τις ακριβείς διαστάσεις τους, σύμφωνα με τα αντικείμενα που επρόκειτο να εκτεθούν, δηλαδή εικόνες, αποτιχισμένες τοιχογραφίες, Ευλόγλυπτα και αρχαία αντικείμενα. Οι εργασίες για την ανέγερση του Μουσείου ξεκίνησαν το 1973. Στην πορεία του έργου, τα σχέδια τροποποιήθηκαν από τη Διεύθυνση Μελετών Μουσείων του Υπουργείου Πολιτισμού. Το κτήριο εγκαινιάστηκε τον Ιούνιο του 1989.

Οι εκθεσιακοί χώροι του Μουσείου είναι ισόγειοι και αποτελούνται από δύο μεγάλες αιθουσες και μία μικρότερη, οι οποίες αναπτύσσονται γύρω από ένα αίθριο. Σε ημιμόγειο βρίσκονται το εργαστήριο συντήρησης και η αποθήκη.

Στη μία αίθουσα του Μουσείου οργανώθηκε και λειτουργεί από το 1989 προσωρινή έκθεση βυζαντινών και μεταβυζαντινών εικόνων. Ακόμα, στη μικρότερη αίθουσα του εκτίθεται βοηθητικό εκθεσιακό υλικό για την εισαγωγή του κοινού στο κύριο αντικείμενο της έκθεσης και για την καλύτερη κατανόηση και αφομοίωσή του. Η τρίτη αίθουσα παραμένει κλειστή.

Οι εικόνες που εκτίθενται ανήκουν στη συλλογή εικόνων της Καστορίας, μία από τις σημαντικότερες συλλογές στον κόσμο, και χρονολογούνται από το δεύτερο μισό του 12ου αιώνα έως και το 17ο αιώνα. Οργανώνονται σε 6 ενότητες με κριτήριο τη χρονολόγησή τους, κατά κύριο λόγο, και το καλλιτεχνικό εργαστήριο στο οποίο ανήκουν, κατά δεύτερο. Η πρώτη ενότητα περιλαμβάνει εικόνες του 12ου και 13ου αιώνα, η δεύτερη εικόνες του δεύτερου μισού του 14ου αιώνα, η τρίτη εικόνες του 15ου αιώνα, η τέταρτη εικόνες από το τοπικό εργαστήριο της Καστορίας (15ος αιώνας), η πέμπτη εικόνες της κρητικής σχολής (16ος και 17ος αιώνας) και η τελευταία ενότητα εικόνες του 16ου και 17ου αιώνα. Την κάθε ενότητα συνοδεύει επεξηγηματικό κείμενο με σχέδια για τις εικόνες και πληροφορίες για την περίοδο στην οποία ανήκουν.





Με βάση τις ενότητες αυτές η αίθουσα διαιρέθηκε σε επί μέρους χώρους με τη βοήθεια λιτών κατασκευών από ορθογώνια παράλληλεπείδα. Η τοποθέτηση των παραλληλεπέδων αυτών στην αίθουσα είναι χαλαρή, ώστε ο επισκέπτης να αποκτήσει εύκολα συνολική αντίληψη του χώρου, να προσανατολίζεται και να κινείται σε αυτόν, αλλά να τον ανακαλύπτει ως προς το περιεχόμενό του σταδιακά. Η όλη οργάνωση προτείνει συγκεκριμένη γραμμική πορεία στο χώρο, η οποία προκύπτει από τη χρονολογική τοποθέτηση των εννοιών, χωρίς όμως να την επιβάλλει. Η διάταξη των εννοιών είναι ορθογωνική και διακόπτεται από μία διαγώνια, η οποία αποτελεί το βασικό άξονα προσέλασής τους. Διακόπτεται ακόμα από μία καμπύλη κατασκευή με διπλή λειτουργία. Να τονίζει τη ροή στην αίθουσα και να δώσει έμφαση στην ομάδα εκθεμάτων που ανήκουν στο καλλιτεχνικό εργατήριό της Καστοριάς. Η επιλογή της καμπύλης έγινε και σε σχέση με τα βημόθυρα που αποτελούν το βασικό εκθεσιακό υλικό της ενότητας αυτής και την αρχική τους θέση στο ναό, δηλαδή στο τέμπλο, μπροστά από την κόγχη του ιερού, η οποία είναι κατά κανόνα καμπύλη. Ιδιαίτερη έμφαση δόθηκε τέλος στο φωτισμό του χώρου, ο οποίος επιλέχθηκε να είναι σημειακός και χαμηλός, ώστε να προκαλείται έμμεση αναφορά στον κατά κανόνα χαμηλό φωτισμό του βυζαντινού ναού.

Στη μικρότερη αίθουσα, με το βοηθητικό εκθεσιακό υλικό, τοποθετήθηκε χάρτης της Καστοριάς με τη θέση και φωτογραφίες των βυζαντινών και μεταβυζαντινών μνημείων της, συνοδευόμενος από επεξηγηματικά κείμενα για την ιστορία και αρχιτεκτονική της πόλης. Στην ίδια αίθουσα λειτουργεί οπτικοακουστικό σύστημα με θέματα συντήρησης έργων τέχνης, ενώ σύστημα προβλέπεται να λειτουργήσει εκπαιδευτικό πρόγραμμα με θέμα την κατασκευή και συντήρηση της εικόνας.

Σημείωση. Το Μουσείο υπάγεται διοικητικά στην 11η Εφορεία Βυζαντινών Αρχαιοτήτων. Η έκθεση αποτέλεσε προϊόν συνεργασίας των ΥΠ.Π.Ο., ΤΑΠΑ και Δήμου Καστοριάς. Οργανώθηκε από τους κκ. Ευθύμιο Τσιγαρίδα, Δέσποινα Ευγενίδου και Αναστασία Λαζαρίδου, Αρχαιολόγους, Κλεοπάτρα Θεολογίδου, Αρχιτέκτονα, Νίκο Μίνα και Πέτρο Σχογύρο, Συντηρητές έργων τέχνης, και Δημήτρα Καμαράκη, Ζωγράφο. Στην οργάνωση της έκθεσης βοήθησε όλο το προσωπικό της Προγραμματικής Σύμβασης Καστοριάς.

Ώρες λειτουργίας Μουσείου: Ανοιχτό καθημερινά 8.30-15.00.

Κλειστό κάθε Δευτέρα, 1 Ιανουαρίου, 1 Μαΐου, 25,26 Δεκεμβρίου, Κυριακή του Πάσχα.

Είσοδος ελεύθερη.

Τηλέφωνο Μουσείου 0467-26781.

Τηλέφωνο Εφορείας 0331-29737.

Για τις ανάγκες της έκθεσης τυπώθηκε πολύπτυχο, το οποίο εξαντλήθηκε και αναμένεται η ανατύπωσή του.

Κλεοπάτρα Θεολογίδου

Αρχιτέκτων