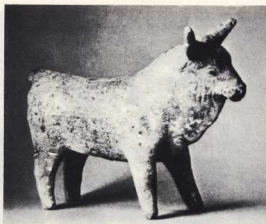




1. Πενθοόσα, περί το 670 π.Χ.



2. Ταύρος, πρώτο μισό του 5ου αι. π.Χ.



3. Κουρέας, 550 π.Χ.

ΚΟΡΟΠΛΑΣΤΙΚΗ

Πήλινα αγαλμάτια - ειδώλια - μικρά ανάγλυφα

Ο πήλος χρησιμοποιήθηκε από τους Έλληνες στην τέχνη για την κατασκευή αγαλμάτων, μικρών αναγλύφων αλλά και αγαλμάτων. Η κοροπλαστική παρουσιάζει την ίδια τεχντροπική εξέλιξη με τη γλυπτική από την πρώτη στην ώριμη και στην ύστερη περίοδο της ελληνικής τέχνης, όπως συμβαίνει και με τα μεγαλύτερα γλυπτά.

Πήλινα ειδώλια της μυκηναϊκής εποχής έχουν βρεθεί πολλά· κατόπιν, από τον 10ο μέχρι τον 8ο αιώνα π.Χ., δεν βρέθηκαν τόσα. Από τότε όμως και στο εξής σημειώνεται συνεχής παραγωγή σε όλον τον ελληνικό κόσμο, γιατί ο πήλος, που θρίσκειται σε πολλές τοποθεσίες, προσφέρεται, μεταξύ άλλων, και για την κοροπλαστική.

Ο μεγάλος αριθμός ειδώλων που έχουν διασωθεί εξηγείται από το γεγονός ότι θάβονταν σε τάφους ως κτερίσματα (δώρα στους νεκρούς). Ανασκαφές στο Ηράκιο του Άργους, τη Σπάρτη, την Περαχώρα, την Κόρινθο, την Αττική, την Εύβοια, την Κρήτη, την Ταρσό, τη Ρόδο, τη Ν. Ιταλία και Σικελία έφεραν στο φως πλήθος από δείγματα, τα οποία παρουσιάζουν πλούτο διαφορετικών τύπων, ενδεικτικό της γόνιμης φαντασίας των καλλιτεχνών και της τοπικής τέχνης και τεχνικής.





4. Έργα του 350 π.Χ. περίπου. Ηθεοίσις και κούκλα.

5. Αφροδίτη, 2ος αι. π.Χ.

Χρήση των πήλινων ειδωλίων

Πήλινα ειδώλια κατασκευάζονταν στην Ελλάδα από τη νεολιθική περίοδο μέχρι τη ρωμαϊκή—περίπου 4.000 χρόνια—αλλά η μεγάλη διάδοσή τους άρχισε στα μέσα της μακράς αυτής πορείας.

Η κύρια λειτουργία των μικρών αυτών ειδωλίων, ιδιαίτερα στις πρωιμότερες περιόδους, ήταν **ανθηματική**. Ουσιαστικές πληροφορίες για τη σημασία και τη λειτουργία των ειδωλίων προέρχονται από τους χώρους εύρεσής τους, που είναι τριών ειδών. Οι τάφοι, τα ιερά και τα σπίτια. Γνωρίζουμε εξάλλου από φιλολογικές πηγές ότι ειδώλια χρησιμοποιούνταν ως κούκλες και παιχνίδια. Στην Αττική πολλές γυναίκες ταφές περιείχαν μακράς πορείας που κρατούσαν τα παιχνίδια της παιδικής τους ηλικίας, τα οποία αποτελούν πολύ καλά διατηρημένα δείγματα κοροπλαστικής. Η χρήση των ειδωλίων ως διακοσμητικών αντικειμένων φαίνεται να σημαδεύει το τέλος μιας μακράς πορείας. Για τα ειδώλια που βρέθηκαν σε τάφους, ο R. A. Higgins πιστεύει ότι συνοδεύαν τον νεκρό όχι για κάποιο συγκεκριμένο θρησκευτικό σκοπό, αλλά γιατί αποτελούσαν μέρος της περιουσίας του, όπως η κεραμική του (αγγεία), τα κοσμήματα ή τα όπλα του. Όμως, ορισμένοι τύποι ειδωλίων φαίνεται να είχαν ειδικά ταφικό προορισμό, όπως η «πενθούσα» (εικ. 1).

Στα ιερά προσφέρονταν, επίσης, καθ' όλη τη διάρκεια της αρχαιότητας, μορφές ζώων από πηλό (ή χαλκό), των οποίων η εικόνα αποτελούσε προσφορά ή συμμετοχή στο τυπικό της λατρείας (εικ. 2). Ορισμένα ταφικά αγαλματίδια (βρηννώδοι, μουσικοί, χορεύτριες) διασωζούνται πανάρχαια νεκρικά έθιμα, ενώ άλλα (υπηρέτες, κούρες, μάγειροι) αναπαράγουν εργαζόμενους χρήσιμους της ζωής (εικ. 3). Οι απεικονίσεις αυτές λιγοστεύουν από τον 5ο αι. π.Χ. Φαίνεται σαν η πίστιση σε μια επιβίωση του νεκρού μέσα στον τάφο, υπό την επίδραση της φιλοσοφίας και των Μυστηρίων, ιδιαίτερα της Ελευσίνας, να έδωσε τη θέση της σε υψηλότερες ιδέες.

Τον 4ο αι. π.Χ. είναι πολύ διαδεδομένες οι απεικονίσεις θεοτήτων με τα ιδιαίτερα χαρακτηριστικά τους. Ο σκεπτικισμός έχει πλέον επικρατήσει και πολλά αγαλματίδια που συνοδεύουν τους νεκρούς θυμίζουν, με τα χαμόγελα ή ακόμα και τα μελαγχολικά βλέμματα, χαριτωμένες εικόνες της ζωής (εικ. 4).

Στην ελληνιστική εποχή πλήθος από ειδώλια θεοτήτων κατασκευάζονται σε μεγάλους αριθμούς. Όλα σχεδόν ανακαλούν ιδέες χαρούμενες ή ηθικαστικές (εικ. 5). Ο Διόνυσος και η ακολουθία του οι (Σάτυροι), η Αφροδίτη με τη φτερωτή συντροφιά των Ερωτών, οι κωμικές φιγούρες ηθεοίων ή μίμων. Πράγματι περίεργο, οι ίδιες φιγούρες βρίσκονται και μέσα σε ιερά, γεγονός που αποδεικνύει ότι η προσφορά έχει σχέση με την πρόθεση του αναθέτη, ο οποίος προσεγγίζει με τον δικό του τρόπο την ιδέα της προσφοράς.

Οι θρησκευτικές ιδέες που ήρθαν από τη Συρία και την Αίγυπτο στο τέλος του 3ου αι. π.Χ. σίγουρα αναζωογόνησαν στους Έλληνες την πίστη στην άθανασία της ψυχής και αναζωπύρωσαν την ευσεβεία τους στους θεούς, των οποίων η δύναμη επεκτάθηκε πέραν του τάφου.

Όσο ασφαλές και αν παραμένουν για μας οι λόγοι για τους οποίους τοποθετούνταν ειδώλια στους τάφους, θα μπορούσαμε να εκάσουμε ότι επέβαλλαν την έντονη ψευδαίσθηση της ζωής.

Σταυρούλα Ασημακοπούλου

Αρχαιολόγος